



PROJECTE DIDÀCTIC

CASA RULL

Àrea de Museus i Monuments



Govern d'Andorra





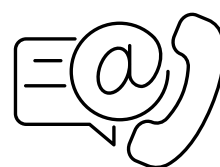
MUSEU CASA RULL

El Museu Casa Rull desenvolupa una tasca pedagògica i ofereix diverses activitats dissenyades per a diferents nivells educatius.

El document que teniu a les mans és un recull breu de les activitats que us oferim al Museu Casa Rull. Es tracta d'una manera de descobrir la nostra història de manera activa, lúdica i participativa, ja que entenem el museu com una eina educativa que pot ajudar els ensenyants.

Els infants podran escoltar, opinar, reflexionar i desenvolupar la seva creativitat entre les habitacions que narren la vida d'una família de pagesos grassos a Sispony.

Abans de fer els tallers didàctics, els infants descobriran el Museu Casa Rull a partir d'una breu visita guiada.



(+376) 839 760
reservesmuseus@govern.ad
www.museus.ad



Carrer Major, s/n
Sispony
AD400 La Massana

Indicacions pels responsables educatius:

- Per al funcionament òptim dels tallers didàctics, ens cal el suport i la col·laboració i dels ensenyants i els acompanyants, encarregats del comportament del grup i dels alumnes.
- L'ensenyant pot triar els tallers que s'adeqüin més als seus interessos.
- Els tallers han estat concebuts i dissenyats en funció de les edats dels alumnes. Per tant, recomanem fermament cenyir-se als diferents nivells (maternal, primària, secundària).
- Tant les visites guiades com els tallers es fan en l'idioma l'oficial del país, el català.

Educació maternal

1- Com jugaven les nenes i els nens d'abans?

Proposem un taller de jocs tradicionals pensat per als més petits. Després d'una passejada per la casa, a la sala de més amunt – sala més gran de la casa – els infants han de buscar l'habitació que creuen que era la dels nens i les nenes de la seva edat. Per què creuen que és l'habitació dels infants? Què hi veuen? Reconeixen alguna joguina? Ells tenen les mateixes joguines? Els infants d'abans podien jugar molta estona o treballaven al camp? Després d'establir un diàleg, ensenyem exemples de jocs tradicionals (la pilota de roba, la xarranca, les nines de roba o les curses de xapes) i hi juguem.

Espai: *sala de més amunt* de la segona planta de la casa.

Objectius:

- Entendre la realitat dels infants de família pagesa de principis del segle xx.
- Descobrir els jocs típics d'abans.

Durada: 1 hora.

Aforament: 15 infants.



Primera ensenyança



2- Els objectes perduts de Casa Rull

Se'ns han perdut alguns objectes de la Casa Rull. Tan sols tenim uns detalls per trobar-los. Què et sembla buscar-los amb nosaltres? Saps per a què serveixen?

L'activitat consisteix a repartir als infants imatges de detalls d'objectes que componen la col·lecció del museu de la segona planta. L'alumnat ha de buscar el conjunt de peces, tot aguditzant l'observació, el sentit de la vista i la col·laboració entre els companys. El taller es complementa establint un diàleg conjunt per tal de descobrir la funció de cadascun dels objectes trobats. Alhora, es posa en rellevància el cicle de la vida dels membres de la casa i el seu paper, a partir dels pocs objectes que posseïen i feien servir en cada moment de la vida.

Espai: habitació de la infantesa i sala de més amunt de la segona planta de la casa.

Objectius:

- Comprendre la funció de les eines i els objectes propis d'una casa de pagès de principis del segle xx.
- Descobrir la forma de vida pagesa tradicional d'Andorra a partir de l'observació.

Durada: 1 hora.

Aforament: 25 alumnes.



3- Les cartes de la padrina Florentina

La padrina Florentina va arribar a Casa Rull quan era molt joveneta, després de casar-se amb Joan Perich, l'hereu de la casa. Ella era de Castellciutat i va traslladar-se a viure a Casa Rull amb la que seria la seva nova família. Com que trobava a faltar els seus pares i germans, els escrivia moltes cartes. A Casa Rull hi havia tanta feina (criar els fills, cuinar per a tota la família, cuidar l'hort, rentar la roba, cuidar el camp i el bestiar, etc.) que mai no tenia temps de visitar-los.

Les cartes de la padrina Florentina les tenim aquí, a Casa Rull, però hi ha hagut un problema: aquesta matinada hi ha hagut una ventada tan forta que totes les finestres i portes s'han obert, la caixa de cartes ha caigut i les cartes s'han escampat per tota la casa. Ens ajudes a trobar-les?

A mesura que les trobem, les llegim i així coneixerem sobre què escrivia la padrina Florentina. Atenció! Algunes de les cartes no l'ha escrita la padrina Florentina, caldrà trobar-la!

Espai: habitació de la vellesa i sala de més amunt de la segona planta de la casa.

Objectiu: conèixer la manera de viure d'una família pagesa tradicional d'Andorra.

Durada: 1 hora.

Aforament: 25 alumnes.

Primera ensenyança

4- La família pagesa de Casa Rull

La casa i la família formaven la institució bàsica de la vida social andorrana. Parlar de la casa en el context tradicional andorrà vol dir parlar de la família. En aquest sentit, les famílies del país estaven formades per diverses figures. Antigament, les famílies eren molt més nombroses que avui dia; no era estrany que en una mateixa casa hi visquessin tres o, fins i tot, quatre generacions. Al soler de la casa, i a partir de reproduccions de fotografies antigues de famílies, parlem dels seus membres: el cap de casa i la mestressa, l'hereu, la pubilla, la jove, i els cabalers. Aquestes explicacions es recolzen a partir d'un arbre genealògic de gran format que els infants, de manera col·lectiva, han de completar amb les imatges que il·lustren les diferents figures. Seguidament, fem un joc: dividim la classe en quatre grups, cadascun amb un rol (hereus, caps de casa, mestresses i cabalers) i llegim frases que cada grup ha de reconèixer com a seves. Finalment, si hi ha temps, han d'omplir un arbre genealògic individual que mostri la seva família. L'exercici permet veure l'evolució de la diversitat familiar actual.

Espai: soler de la primera planta o sala de més amunt

Objectius:

- Entendre la jerarquia familiar tradicional d'Andorra i els seus rols principals.
- Veure les evolucions en les estructures familiars.

Durada: 1 hora.

Aforament: 25 alumnes.

5- Les dones pageses d'abans

Ens situem en el context de l'Andorra rural, amb una economia de pràcticament subsistència, una època aspra en què les dones tenien un paper clau, a la casa, a la família i a la societat, però que ha estat sovint invisibilitzat. L'aportació de la dona a l'economia familiar és molt significativa. Les seves tasques eren la criança dels fills, les tasques domèstiques, les activitats agropecuàries, la producció de tèxtils per a ús propi i per a vendre als mercats locals, etc. Les dones eren imprescindibles perquè tot funcionés, veritables pals de paller de la casa de pagès. Després d'una visita guiada centrada en la figura femenina en l'àmbit rural, exposem diverses fotografies antigues, en les quals apareix la quotidianitat de les dones i els homes d'Andorra d'abans. Seguidament, els alumnes completen un esquema de gran format amb les tasques que realitzaven homes i dones, o tots dos.

Espai: soler de la primera planta o sala de més amunt

Objectius:

- Apropar-se al discurs en clau de gènere.
- Destacar la figura de la dona rural.

Durada: 1 hora.

Aforament: 25 alumnes.



Primera ensenyança

6- L'hort de Casa Rull

Presentem una activitat enfocada a introduir als infants la importància de l'hort en una casa de pagès. Després d'una visita en què es destaquen els aspectes de l'economia basada en l'agricultura i la ramaderia, descobrim alguns dels estris per conrear la terra. Observem l'hort: què hi ha plantat? Què es planta en un hort al llarg de l'any? Què tenen els horts d'ara que no tenien els d'abans?

Ens instal·lem al soler per parlar de quins productes hem vist, quins eren els aliments típics en una casa de pagès, i comparem la dieta d'abans amb els aliments que tenim actualment. Abans menjaven el mateix que mengem ara? Es cuinava de la mateixa manera?

Seguidament, a partir d'un esquema de gran format i imatges d'aliments, els infants han de dissenyar una dieta basada en productes disponibles a Casa Rull. Atenció! Hi ha algun aliment trampa.

Espai: hort i soler de la primera planta

Objectius:

- Entendre la importància de l'hort en l'economia de subsistència.
- Comparar els aliments i plats que consumim actualment amb els d'abans.

Durada: 1 hora.

Aforament: 25 alumnes.

Taller recomanat per la primavera-tardor.



Segona ensenyança



7- Les medicines d'abans Taller d'herbes medicinals

Abans no s'anava al metge: es curaven els mals amb remeis casolans. S'usaven herbes, pegats i oracions per curar els malalts de casa o els de les cases veïnes. També venien dones molt sàvies amb aquestes medicines: les anomenades trementinaires. A l'hort de la casa fem una explicació de les plantes, les seves formes, els seus usos, les pràctiques curatives, com es prenien (en unguents, pomades, pegats, infusions...), com es combinaven, els perills que amagaven, etc.

Seguidament, el taller que introdueix els joves en les pràctiques medicinals del passat. Per descobrir aquests remeis disposem d'uns pots de vidre amb plantes i herbes seques. Les olorem, les observem i de forma col·lectiva busquem el nom i les propietats de cada planta en funció d'algunes pistes.

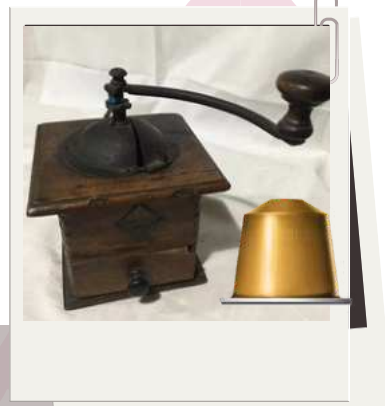
Espai: hort i soler de la primera planta o sala de més amunt

Objectiu:

- Conèixer la importància de les herbes medicinals, els seus usos i propietats
- Percebre l'evolució de la medicina actual

Durada: 1 hora i 30 minuts.

Aforament: 25 alumnes.



8- L'objecte intús

Després d'una breu visita guiada a la casa, que explica les estances i alguns objectes exposats, tornem a veure les estances, però els alumnes descobreixen que algunes coses no estan com abans; en diverses habitacions hi ha objectes actuals i cal que els trobin. Aquests objectes, com un biberó, una llanterna o un plàtan, estan descontextualitzats, és a dir, no pertanyen ni a la casa ni a la seva època.

Espai: Casa Rull

Objectius:

- Potenciar l'observació.
- Interrogar els objectes per obtenir informació de la casa, la família...

Durada: 1 hora 30 minuts.

Aforament: 25 alumnes.

Segona ensenyança

9- Els objectes quotidians en clau de gènere

Ens situem en el context de l'Andorra rural, amb una economia de pràcticament subsistència, una època aspra en què les dones tenien un paper clau, a la casa, a la família i a la societat, però que ha estat sovint invisibilitzat. L'aportació de la dona a l'economia familiar és molt significativa. Les seves tasques eren la criança dels fills, les tasques domèstiques, les activitats agropecuàries, la producció de tèxtils per a ús propi i per a vendre als mercats locals, etc. Les dones eren imprescindibles perquè tot funcionés, veritables pals de paller de la casa de pagès.

Després d'una visita guiada centrada en la figura femenina en l'àmbit rural, ens fixem en els objectes de Casa Rull. Hem traslladat alguns d'ells a la sala de més amunt. Els observem: què són? per a què servien? qui els utilitzava?

Seguidament, entreguem la definició convencional de l'objecte, la qual és correcta, però els motivem a definir-lo en clau de gènere. D'aquesta manera, per grups, escriuen la seva proposta de cartel·la en clau de gènere, tenint en compte la informació que han pogut recopilar durant la visita.

Espai: sala de més amunt

Objectius:

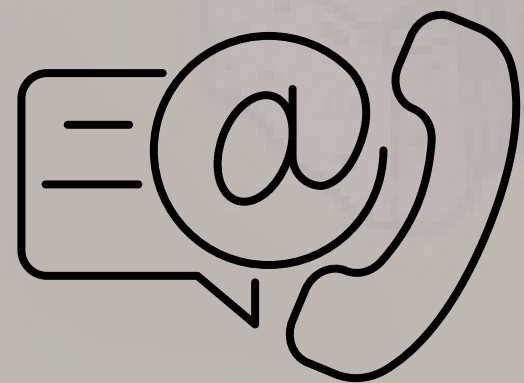
- Revisar el rol de la dona pagesa i veure com ha anat canviant fins avui dia.
- Reflexionar a través de l'anàlisi d'alguns objectes del Museu.

Durada: 1 hora 30 minuts.

Aforament: 25 alumnes.



US HI ESPEREM!



(+376) 839 760

reservesmuseus@govern.ad

www.museus.ad



PROJECTE DIDÀCTIC

ESPAI COLUMBA

Àrea de Museus i Monuments



Govern d'Andorra



Espai Columba

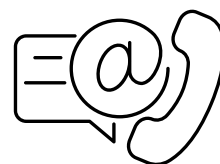
Art medieval andorrà

L'Espai Columba desenvolupa una tasca pedagògica i ofereix diverses activitats dissenyades per a diferents nivells educatius.

El document que teniu a les mans és un recull breu de les activitats que us oferim al Museu Casa Rull. Es tracta d'una manera de descobrir la nostra història de manera activa, lúdica i participativa, ja que entenem el museu com una eina educativa que pot ajudar els ensenyants.

Els infants podran escoltar, opinar, reflexionar i desenvolupar la seva creativitat entre les pintures i altres testimonis de l'Andorra medieval.

Abans de fer els tallers didàctics, els infants descobriran l'Espai Columba a partir d'una breu visita guiada.



(+376) 839 760
reservesmuseus@govern.ad
www.museus.ad



Carrer Verge del Remei, 19
Santa Coloma
AD500 Andorra la Vella

Indicacions pels responsables educatius:

- Per al funcionament òptim dels tallers didàctics, ens cal el suport i la col·laboració i dels ensenyants i els acompanyants, encarregats del comportament del grup i dels alumnes.
- L'ensenyant pot triar els tallers que s'adeqüin més als seus interessos.
- Els tallers han estat concebuts i dissenyats en funció de les edats dels alumnes. Per tant, recomanem fermament cenyir-se als diferents nivells (maternal, primària, secundària).
- Tant les visites guiades com els tallers es fan en l'idioma l'oficial del país, el català.

Eduació maternal

1- Som pintors.

Pintem i juguem a l'Espai Columba

L'Espai Columba conserva les pintures romàniques de l'església de Santa Coloma. Presentem a les nenes i els nens les pintures: quina edat tenen, quins personatges hi ha, com es van fer (mostrem als infants retoladors, pinzells, colors i els comparem als minerals i els pigments...). Expliquem de manera simplificada com treballaven els pintors. L'explicació té material de suport que els infants poden manipular (pedres, sorra, pinzells...).

Seguidament, els infants disposen de diverses activitats i manualitats relacionades amb les pintures murals del país: reproduccions de pintures i dibuixos per acolorir amb materials actuals (ceres, aquarel·les, retoladors), puzles, dominós, etc.

Objectius:

- Descobrir la pintura romànica a partir d'una explicació interactiva.
- Expressar-se mitjançant l'ús de la pintura.

Durada: 1 hora.

Aforament: 15 infants.

2- Que bèsties!

Els animals a les pintures romàniques

Un dels elements que criden més l'atenció de les pintures romàniques són les representacions d'animals, sobretot de bèsties fantàstiques creades gràcies a la imaginació dels pintors que van omplir de colors les parets de les esglésies romàniques. Algunes són realistes i d'altres més fantasioses.

A partir d'una breu presentació de les pintures conservades a l'Espai Columba, els infants participen en un joc en què, per parelles, han de trobar una sèrie d'animals representats. Seguidament, els infants disposen de dibuixos d'aquests animals, que han de pintar.

Objectius:

- Potenciar l'observació.
- Expressar-se mitjançant l'ús de la pintura.

Durada: 1 hora.

Aforament: 15 infants.



Eduació primària



3- Aixequem esglésies. Els arquitectes medievals

Davant de l'església de Santa Coloma fem una breu presentació de l'edifici, els seus volums arquitectònics, l'edat de la construcció; parlem dels materials i, en diàleg amb els infants, parlem de les seves funcions i el pas del temps en l'església.

A partir de jocs de construcció i per grups, els alumnes han d'utilitzar peces de diferents mides i formes per reproduir els volums bàsics de les esglésies romàniques. A cada grup li pertoca una església diferent i quan han finalitzat, presenten la seva església a la resta del grup.

Objectius:

- Donar a conèixer les esglésies romàniques conservades a Andorra i les seves característiques arquitectòniques principals.
- Usar l'expressió oral per compartir coneixement.
- Manipular peces de petit format per afavorir la psicomotricitat fina.

Durada: 1 hora.

Aforament: 25 alumnes.

4- Qui és qui?

Qui són els personatges de les pintures murals

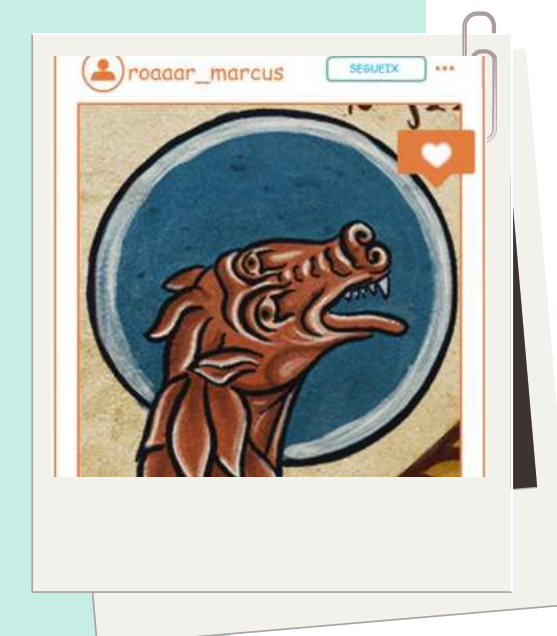
La iconografia de la pintura romànica és complexa, però ens podem apropar als personatges representats mitjançant el joc. Prèviament al taller, fem una visita a l'Espai Columba amb una descripció de les pintures conservades. Seguidament juguem a qui és qui. La meitat del grup té cartel·les amb una breu descripció dels personatges (Crist, Sant Pere, evangelistes, etc.), i l'altra meitat té una sèrie d'imatges. Els primers han de llegir la cartel·la i la resta ha d'endevinar de quin personatge es tracta. Atenció! Hi ha personatges trampa o personatges que es conserven en altres pintures romàniques.

Objectius:

- Apropar-se a la iconografia medieval a través del joc.
- Fomentar l'expressió oral.

Durada: 1 hora.

Aforament: 25 alumnes.



Eduació primària

5- La clau de Santa Coloma. Joc de pistes

Després d'una visita a l'Espai Columba i, a partir del contingut compartit amb els alumnes, proposem un joc de resolució de pistes, concretament set proves situades a l'interior i l'exterior de l'Espai Columba i de l'església de Santa Coloma. L'objectiu del joc és resoldre una sèrie de proves per trobar la clau d'aquesta església, poder entrar-hi i visualitzar el videomapatge.

Els infants s'han d'agrupar en grups de tres o quatre alumnes. Com a mesura de seguretat, per acompanyar els equips, els grups han de venir al museu amb dos acompanyants, com a mínim. Ens cal la complicitat, el suport i la vigilància de tots els ensenyants.

Objectius:

- Resoldre petits problemes a partir de dades transmiseses.
- Treballar cooperativament per assolir un objectiu comú.
- Aprendre mitjançant el joc.

Durada: 1 hora i 30 minuts.

Aforament: 25 alumnes.

Mínim dos professors acompanyants per reserva.

6- Maiestas Domini. Crist en majestat romànic

Una de les figures que sobresurten en els conjunts pictòrics de l'art romànic és el Crist en majestat, també conegut com la Maiestas Domini.

Un cop visitat l'Espai Columba i descrites les pintures de Santa Coloma, ens centrem en aquest personatge i els seus atributs. Per completar aquesta aproximació a la iconografia romànica, ens apropiem dels símbols de la Maiestas Domini, i fem diferents manualitats.

Objectius:

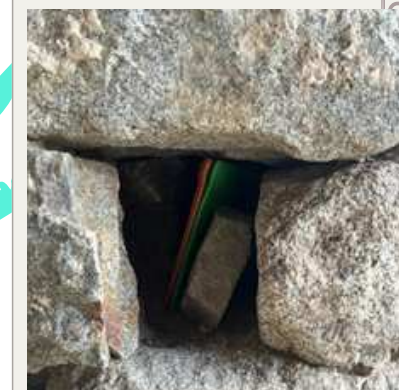
- Obtenir informació a partir de preguntes.
- Desenvolupar l'expressió plàstica.

Durada: 1 hora i 30 minuts.

Aforament: 15 alumnes.



Eduació secundària



7- La clau de Santa Coloma. Joc de pistes

Fem una visita a l'Espai Columba i, a partir del contingut compartit amb els alumnes, proposem un joc de resolució de pistes, concretament set proves situades a l'interior i l'exterior de l'Espai Columba i de l'església de Santa Coloma. L'objectiu del joc és resoldre una sèrie de proves per trobar la clau d'aquesta església, poder entrar-hi i visualitzar el videomapatge.

Els infants s'han d'agrupar en grups de tres o quatre alumnes. Com a mesura de seguretat, per acompanyar els equips, els grups han de venir al museu amb dos acompanyants, com a mínim. Ens cal la complicitat, el suport i la vigilància de tots els ensenyants.

Objectius:

- Resoldre petits problemes a partir de dades transmises.
- Treballar cooperativament per assolir un objectiu comú.
- Aprendre mitjançant el joc.

Durada: 1 hora i 30 minuts.

Aforament: 25 alumnes.

8- Mímica i *Pictionari*.

Amb les pintures de Sant Esteve d'Andorra la Vella

Les pintures de Sant Esteve d'Andorra la Vella es caracteritzen, sobretot si les comparem amb cicles pictòrics anteriors, per una forta expressivitat. En aquest estil transitori entre el romànic i el gòtic, es deixen enrere els rostres rígids i inexpressius per nodrir els personatges de vivesa, sentimentalitat i teatralitat.

Per apropar-nos a la iconografia d'aquestes pintures, als seus personatges, les seves expressions, i després d'una visita centrada en les pintures de Sant Esteve d'Andorra la Vella, els infants se separen en tres o quatre grups. A través del dibuix i la mímica, un representant de cada equip ha de fer endevinar als companys el personatge o escena que li ha tocat. Es pot repetir el joc diverses vegades en funció del temps.

Objectius:

- Treballar la corporalitat, l'expressió física i el dibuix
- Fomentar la coordinació i treball en equip

Durada: 1 hora.

Aforament: 25 alumnes.



Eduació secundària

9- Commedia dell'arte.

Amb les pintures de Sant Esteve d'Andorra la Vella

En l'època medieval era habitual que, per apropar la Bíblia a la població, els mossens i clergues fessin representar als vilatans d'un poble escenes de les santes escriptures. Es tractava d'una forma de teatralització de la vida de Jesús i dels apòstols.

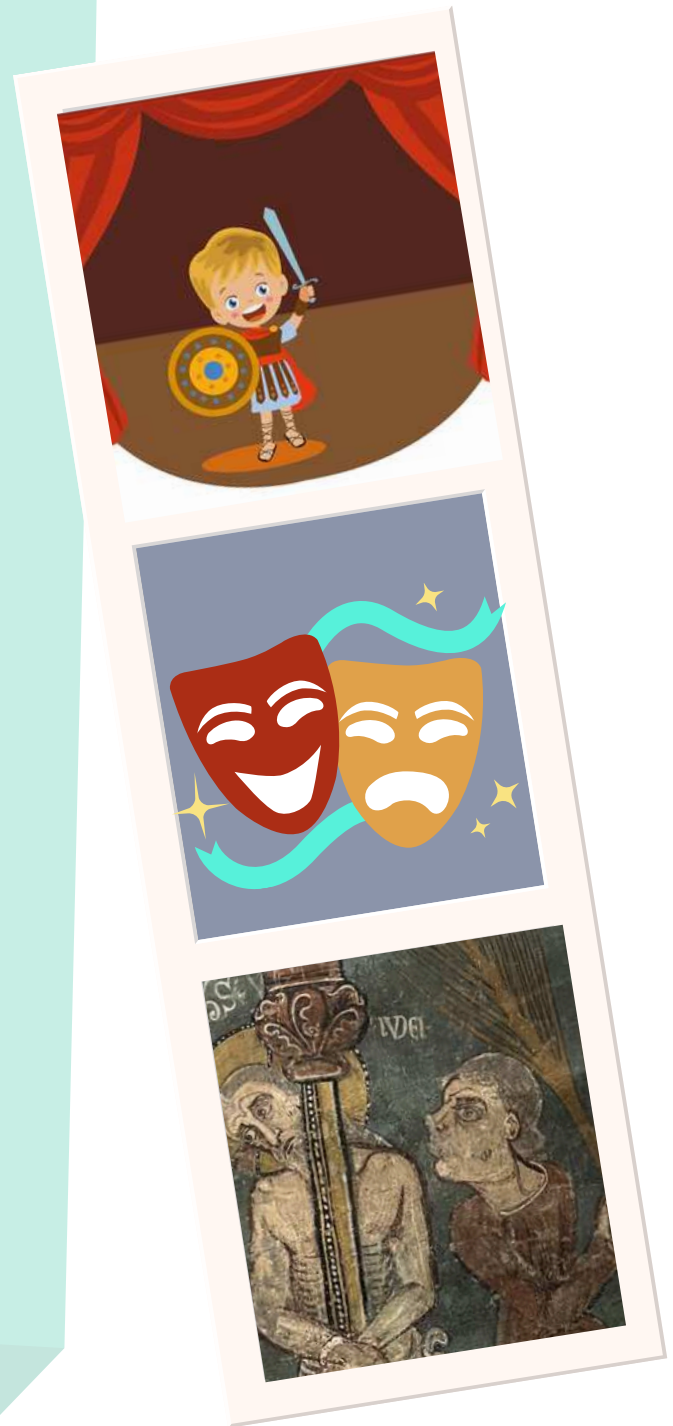
Per apropar-nos a la iconografia de les pintures de Sant Esteve d'Andorra la Vella, i després d'una visita centrada en aquestes pintures, els alumnes se separen en tres o quatre grups. Cada grup haurà de preparar una breu representació teatral, basada en les escenes explicades, i que després escenificarà davant de la classe.

Objectius:

- Expressar-se mitjançant recursos teatrals
- Aprendre la iconografia d'unes pintures murals

Durada: 1 hora.

Aforament: 25 alumnes.



US HI ESPEREM!



(+376) 839 760

reservesmuseus@govern.ad

www.museus.ad



PROJECTE DIDÀCTIC

FARGA ROSSELL
CENTRE D'INTERPRETACIÓ DEL FERRO

Àrea de Museus i Monuments



Govern d'Andorra



FARGA ROSSELL

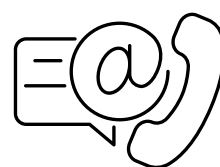
Centre d'interpretació del ferro

El Centre d'Interpretació Farga Rossell desenvolupa una tasca pedagògica i ofereix diverses activitats dissenyades per a diferents nivells educatius.

El document que teniu a les mans és un recull breu de les activitats que us oferim a la Farga Rossell. Es tracta d'una manera de descobrir el procés d'elaboració del ferro en una farga del país de manera activa, lúdica i participativa, ja que entenem el museu com una eina educativa que pot ajudar els ensenyants.

Els infants podran escoltar, opinar, reflexionar i desenvolupar la seva creativitat. L'objectiu és treballar de forma vivencial el procés tecnològic de la Farga i transmetre l'entorn històric i la vida quotidiana dels seus actors.

Abans de fer els tallers didàctics, els infants descobriran la Farga Rossell a partir d'una breu visita guiada.



(+376) 839 760
reservesmuseus@govern.ad
www.museus.ad



Avinguda del Través, s/n
AD400 La Massana

Indicacions pels responsables educatius:

- Per al funcionament òptim dels tallers didàctics, ens cal el suport i la col·laboració i dels ensenyants i els acompanyants, encarregats del comportament del grup i dels alumnes.
- L'ensenyant pot triar els tallers que s'adeqüin més als seus interessos.
- Els tallers han estat concebuts i dissenyats en funció de les edats dels alumnes. Per tant, recomanem fermament cenyir-se als diferents nivells (maternal, primària, secundària).
- Tant les visites guiades com els tallers es fan en l'idioma l'oficial del país, el català.

Primera ensenyança

1- Aprenents de fargaires. Fabriquem un lingot de ferro

A les fargues del Pirineu, es produïa una transformació fascinant: el que semblava una simple roca vermella es convertia en un lingot de ferro forjat. Eren veritables laboratoris al món rural.

Perquè els alumnes entenguin la dificultat de donar forma a un masser per convertir-lo en lingot, ho simulen ells mateixos! Han de donar forma a una bola de fang fins que tingui l'aparença d'un lingot de ferro. S'organitzen en grups, que representen les brigades, per poder fabricar el seu lingot.

Objectiu: entendre el procés de producció d'un lingot a través de la manualitat.

Durada: 1 hora.

Aforament: 25 alumnes.



2- En el temps de la farga. La vida quotidiana al segle XIX

El procés de transformació del ferro era una activitat que implicava la participació de molts actors: des dels miners, passant pels traginers i finalment els treballadors de les fargues (fargaires, factor, propietari). I no ens oblidem del rol de les dones: puntaires, cistelleres, tragineres i, fins i tot, propietàries.

Després d'una visita de la Farga Rossell, els alumnes han d'identificar i trobar els personatges que representen els treballadors implicats en els treballs de les fargues. El suport es compon d'imatges i objectes relacionats (plomí i tinta per al factor, carbó per a la traginera, esclops per al minaire, un cistell per a la cistellera, etc.).

Objectius:

- Conèixer les diferents persones i oficis que feien possible el funcionament de la farga.
- Mostrar els objectes d'ús quotidià de la gent que vivia al voltant de la farga.

Durada: 1 hora 30 minuts.

Aforament: 25 alumnes.

Segona ensenyança

3- L'aigua, motor de la farga.

La utilització de l'aigua com a font d'energia

L'energia hidràulica és una energia que la humanitat ha fet servir des de l'antiguitat. La farga feia ús de l'aigua per impulsar diferents instal·lacions com el mall i el martinet, mitjançant l'ús de rodes hidràuliques.

El taller es divideix en dos parts. Una primera part se centra en la utilització de l'energia hidràulica a Andorra, fixant-nos en els molins o les serradores, amb l'objectiu que els alumnes puguin veure les diverses aplicacions i funcions: farina, fusta, ferro, electricitat. La segona part serveix per entendre el funcionament concret de la farga. Els alumnes disposaran d'un croquis de gran dimensió, que hauran de completar de forma col·lectiva, i que mostra com s'obté un lingot de ferro, a partir de les instal·lacions i dels diferents elements, aigua, aire, foc i terra.

Objectius:

- Identificar els usos que es donava a l'aigua a les fargues i altres instal·lacions.
- Destacar el paper de l'aigua com a font d'energia i crear consciència de la necessitat de gestionar-la correctament.

Durada: 1 hora 30 minuts.

Aforament: 25 alumnes.

4- Qui és qui? Fargaires i vailets.

Els fargaires eren uns dels treballadors més especialitzats en l'Andorra del segle XIX. Tenien una organització del treball en la qual cadascú tenia assignades unes tasques determinades. L'èxit del procés depenia de la seva coordinació i capacitat de treball en equip.

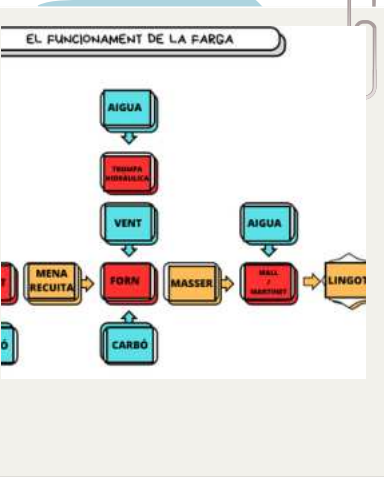
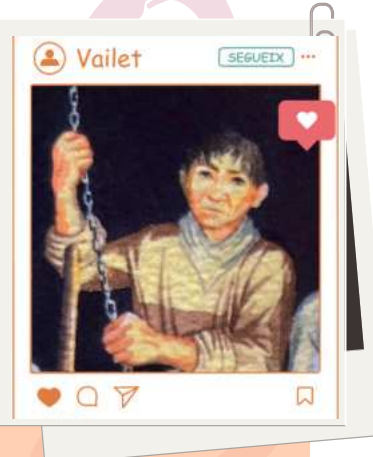
El taller es divideix en dos parts. Una primera part és col·lectiva i serveix per veure quins oficis estan vinculats a una farga. Es mostren amb imatges diferents personatges que representen cadascun un ofici. Els alumnes han de detectar quins treballen a la farga, quins treballen per a la farga i, fins i tot, alguna trampa, és a dir, quins no treballen per a la farga. Seguidament, fem un joc tipus "Qui és qui": la meitat del grup té cartel·les amb descripcions dels treballadors de la farga, i l'altra meitat té una sèrie d'imatges. Els primers han de llegir, per torns, frases de la seva cartel·la i la resta ha d'endevinar de quin personatge es tracta. L'objectiu del joc és ser el primer equip que endevini quin ofici té.

Objectius:

- Identificar els diferents oficis del segle XIX a Andorra i la seva relació amb la Farga Rossell.
- Conèixer l'organització, funcions i condicions de treball de l'equip de fargaires.
- Aprendre mitjançant el joc.

Durada: 1 hora i 30 minuts.

Aforament: 25 alumnes.



Segona ensenyança

5- Els fargaires prenen vida. Teatralització a la Farga Rossell

La Farga Rossell va tancar les portes l'any 1876, i durant molts anys, el lloc va quedar abandonat. No va ser fins a principis del segle XXI que el Govern d'Andorra la va ressuscitar del seu estat ruïnós. Però ara la Farga Rossell, ja no és ben bé una farga on es transformava el mineral de ferro en lingots, sinó un centre d'interpretació, on visitants del país i d'arreu en descobreixen la història.

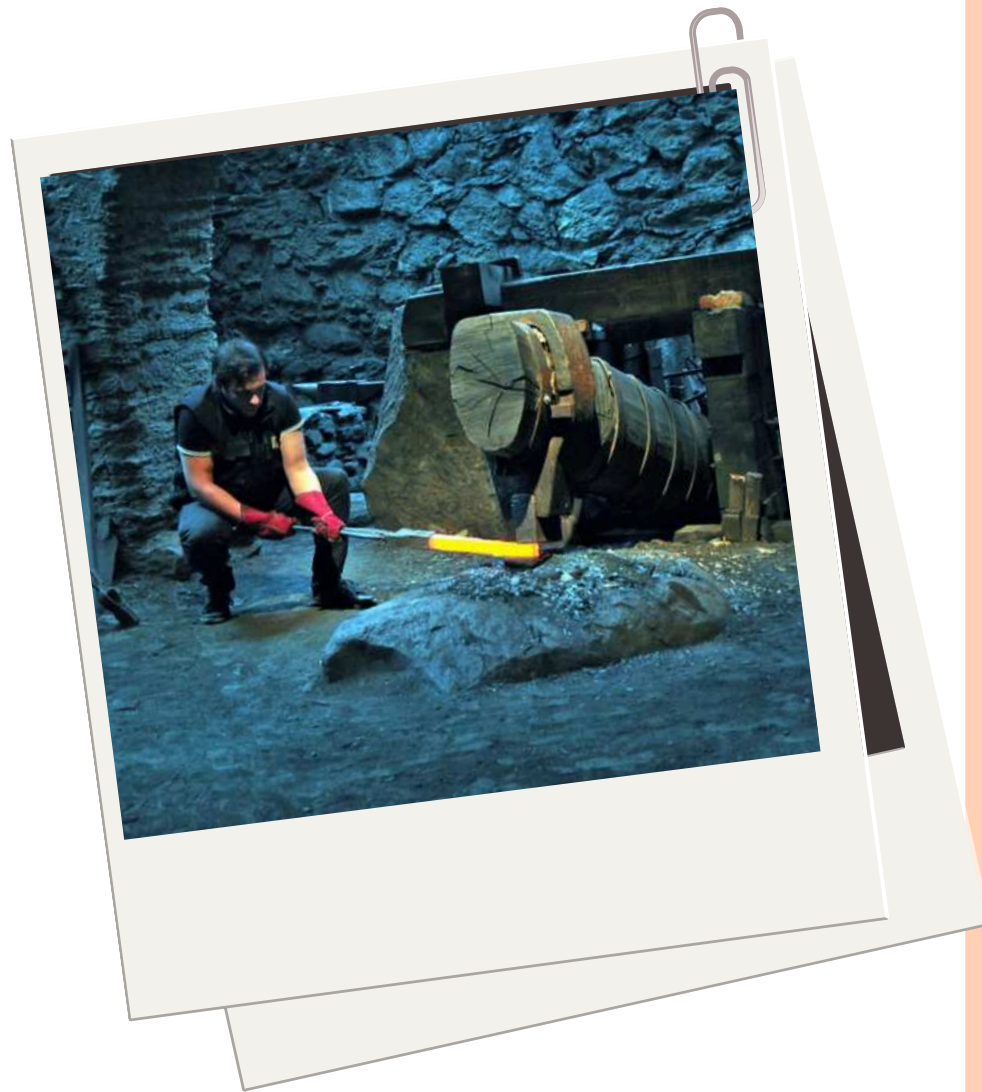
Ha passat molt de temps des que fargaires i traginers van deixar enrere converses, treball i esforç. En aquesta ocasió, seran els mateixos infants que donin vida a la Farga Rossell a través de les seves representacions. Els alumnes se separen en tres o quatre grups. Cada grup ha de preparar una breu representació teatral, basada en la vida i la feina a la farga, i que després escenificarà davant de la classe.

Objectius:

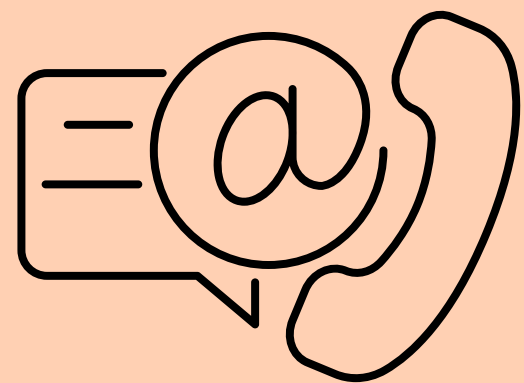
- Expressar-se mitjançant recursos teatrals
- Aprendre sobre la vida a la Farga Rossell d'una manera distesa i divertida

Durada: 1 hora i 30 minuts.

Aforament: 25 alumnes.



US HI ESPEREM!



(+376) 839 760

reservesmuseus@govern.ad

www.museus.ad

PROJECTE DIDÀCTIC

MUSEU NACIONAL DE L'AUTOMÒBIL

Àrea de Museus i Monuments



Govern d'Andorra



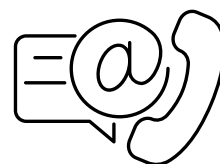
MUSEU NACIONAL DE L'AUTOMÒBIL

El Museu Nacional de l'Automòbil desenvolupa una tasca pedagògica i ofereix diverses activitats dissenyades per a diferents nivells educatius.

El document que teniu a les mans és un recull breu de les activitats que us oferim al Museu Nacional de l'Automòbil. Es tracta d'una manera de descobrir una col·lecció de vehicles de manera activa, lúdica i participativa, ja que entenem el museu com una eina educativa que pot ajudar els ensenyants.

Els infants podran escoltar, opinar, reflexionar i desenvolupar la seva creativitat entre els cotxes que donen testimoni de la transformació i modernització d'Andorra.

Abans de fer els tallers didàctics, els infants descobriran el museu a partir d'una breu visita guiada.



(+376) 839 760
reservesmuseus@govern.ad
www.museus.ad



Avinguda de Joan Martí, 64
AD200 Encamp

Indicacions pels responsables educatius:

- Per al funcionament òptim dels tallers didàctics, ens cal el suport i la col·laboració i dels ensenyants i els acompanyants, encarregats del comportament del grup i dels alumnes.
- L'ensenyant pot triar els tallers que s'adeqüin més als seus interessos.
- Els tallers han estat concebuts i dissenyats en funció de les edats dels alumnes. Per tant, recomanem fermament cenyir-se als diferents nivells (maternal, primària, secundària).
- Tant les visites guiades com els tallers es fan en l'idioma l'oficial del país, el català.

Eduació maternal

1- Les formes dels cotxes

Tractem les formes a partir dels automòbils exposats a la planta baixa del Museu Nacional de l'Automòbil, és a dir, els vehicles més antics. Seguidament mostrem formes geomètriques (cercle, quadrat i triangle): cal buscar aquestes formes en els vehicles exposats.

Objectiu: descobrir les formes a partir de l'observació.

L'activitat es pot combinar amb la de "Els colors dels cotxes".

Durada: 30 minuts.

Aforament: 15 infants.



2- Els colors dels cotxes

Tractem les formes a partir dels automòbils exposats a la planta baixa del Museu Nacional de l'Automòbil, és a dir, els vehicles més antics. Seguidament mostrem diversos colors: cal buscar els colors entre els vehicles exposats.

Objectiu: treballar els colors a partir de l'observació. L'activitat es pot combinar amb la de "Les formes dels cotxes".

Durada: 30 minuts.

Aforament: 15 infants.



Primera ensenyança

3- Dissenya el teu automòbil

Al museu hi ha molts cotxes. Per a què serveix un cotxe? Ens agraden? Quin soroll fan? Entre tots els infants anomenem algunes parts dels cotxes: les rodes, les portes, el vidre, els llums/fars... Ens fixem en l'evolució de les formes, les mides, etc.

Després de crear un ambient de confiança a través d'aquesta xerrada inicial, cada infant dissenya el seu cotxe, que pot ser d'estètica clàssica, actual, o futurista. Els alumnes que ho desitgin, podran penjar els seus dibuixos a l'entrada del museu.

Objectiu: utilitzar la creativitat i la imaginació per descobrir els vehicles exposats.

Durada: 1 hora.

Aforament: 25 alumnes.



4- Hem perdut alguns cotxes Ajuda'ns a buscar-los!

No trobem alguns dels objectes del Museu de l'Automòbil. Tan sols tenim uns detalls per trobar-los. Què et sembla buscar-los amb nosaltres? Saps per a què serveixen?

L'activitat consisteix a repartir als infants imatges de detalls d'objectes que componen la col·lecció del museu de la primera planta. L'alumnat ha de buscar el conjunt de peces, tot aguditzant l'observació, el sentit de la vista i la col·laboració entre els companys. El taller es complementa establint un diàleg conjunt per tal de descobrir la funció de cadascun dels objectes trobats.

Objectius:

- Afavorir l'observació i la col·laboració entre companys.
- Descobrir mitjançant el joc la col·lecció del Museu.

Durada: 1 hora.

Aforament: 25 alumnes.



Primera ensenyança

5- Dissenya un logotip

Les marques de vehicles tenen un logotip com a recurs per identificar-los i com a reclam publicitari. El logotip és el distintiu gràfic que serveix per identificar una marca, un producte, etc. Normalment, combina una imatge, un dibuix i unes lletres, altres vegades només és una imatge, i molts recorden els escuts medievals, com el de Porsche, o tenen animals, com el de Peugeot.

Ensenyem diversos logotips de vehicles exposats com el dels Mercedes o el dels Rolls Royce, lliurem reproduccions de logotips que els alumnes han de localitzar en parelles i, finalment, cada infant ha de dissenyar un logotip de cotxe (amb llapis de colors, papers, materials diversos per enganxar en forma de collage, adhesius...).

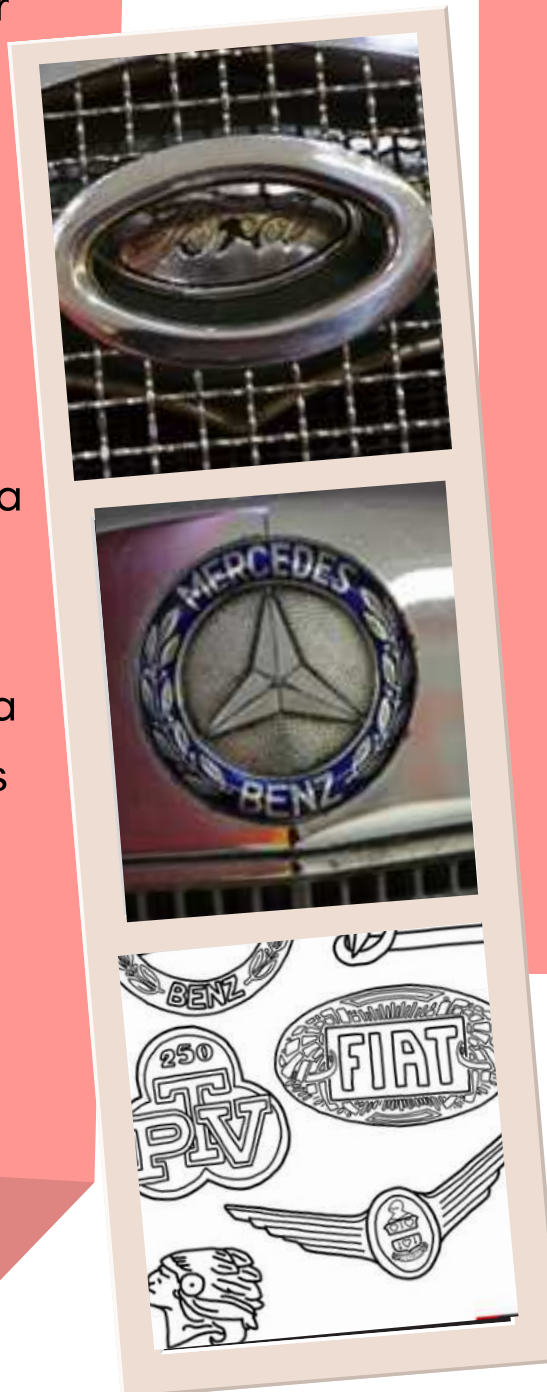
Els logotips es poden fer sobre paper adhesiu perquè els infants s'ho puguin enganxar en llibretes, motxilles, etc. Qui acabi abans pot completar una fitxa relacionant els logotips i les marques més famoses, o bé dibuixos de logotips per acolorir.

Objectius:

- Treballar la creativitat.
- Entendre l'ús dels logotips.

Durada: 1 hora 30 minuts.

Aforament: 25 alumnes.



6- Fes el teu cotxe reciclat

A partir d'una visita pel Museu, sobretot per la primera i segona plantes, on s'exposen els vehicles de competició com les Loles, el Soriano Pedroso o els Bugatti, i després de compartir amb els infants algunes curiositats d'aquests cotxes de competició, cada infant fa el seu vehicle amb material reciclat.

Objectius:

- Desenvolupar la creativitat.
- Transmetre valor del reciclatge.

Durada: 1 hora 30 minuts.

Aforament: 25 alumnes.



Segona ensenyança

7- Dissenya un logotip

Les marques de vehicles tenen un logotip com a recurs per identificar-los i com a reclam publicitari. El logotip és el distintiu gràfic que serveix per identificar una marca, un producte, etc. Normalment, combina una imatge, un dibuix i unes lletres, altres vegades només és una imatge, i molts recorden els escuts medievals, com el de Porsche, o tenen animals, com el de Peugeot.

Ensenyem diversos logotips de vehicles exposats com el dels Mercedes o el dels Rolls Royce, lliurem reproduccions de logotips que els alumnes han de localitzar en parelles i, finalment, cada infant ha de dissenyar un logotip de cotxe (amb llapis de colors, papers, materials diversos per enganxar en forma de collage, adhesius...).

Els logotips es poden fer sobre paper adhesiu perquè els infants s'ho puguin enganxar en llibretes, motxilles, etc. Qui acabi abans pot completar una fitxa relacionant els logotips i les marques més famoses, o bé dibuixos de logotips per acolorir.

Objectius:

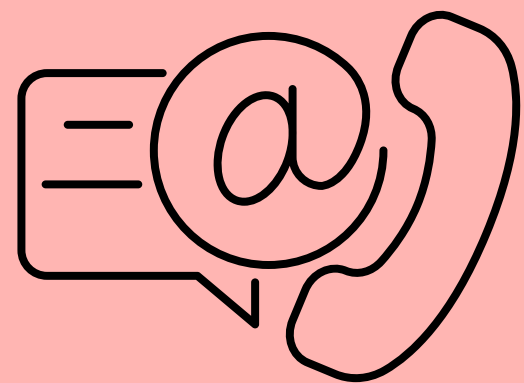
- Treballar la creativitat.
- Entendre l'ús dels logotips.

Durada: 1 hora 30 minuts.

Aforament: 25 alumnes.



US HI ESPEREM!



(+376) 839 760

reservesmuseus@govern.ad

www.museus.ad



PROJECTE DIDÀCTIC

CASA ARENY - PLANDOLIT

Àrea de Museus i Monuments



Govern d'Andorra



MUSEU CASA ARENY – PLANDOLIT

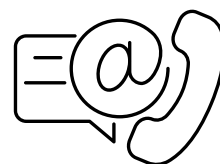
El Museu Casa d'Areny-Plandolit desenvolupa una tasca pedagògica i ofereix diverses activitats dissenyades per a diferents nivells educatius.

El document que teniu a les mans és un recull breu de les activitats que us oferim al Museu Casa d'Areny-Plandolit. Es tracta d'una manera de descobrir una casa tradicional i alhora excepcional de manera activa, lúdica i participativa, ja que entenem el Museu com una eina educativa que pot ajudar els ensenyants.

Els infants podran escoltar, opinar, reflexionar i desenvolupar la seva creativitat.

Abans de fer els tallers didàctics, els infants descobriran el museu a partir d'una breu visita guiada.

Totes les activitats es poden completar amb la visualització de El somni de Don Guillem, un sistema immersiu amb hologrames que ens descobreix la història d'Andorra.



(+376) 839 760
reservesmuseus@govern.ad
www.museus.ad



Carrer Major, s/n
Ordino
AD300

Indicacions pels responsables educatius:

- Per al funcionament òptim dels tallers didàctics, ens cal el suport i la col·laboració i dels ensenyants i els acompanyants, encarregats del comportament del grup i dels alumnes.
- L'ensenyant pot triar els tallers que s'adeqüin més als seus interessos.
- Els tallers han estat concebuts i dissenyats en funció de les edats dels alumnes. Per tant, recomanem fermament cenyir-se als diferents nivells (maternal, primària, secundària).
- Tant les visites guiades com els tallers es fan en l'idioma l'oficial del país, el català.

Primera ensenyança

1- L'escut de la família

Els escuts són una representació simbòlica que deriva de la pràctica medieval de pintar dissenys sobre els escuts i les robes dels cavallers per poder identificar-se i ser diferenciats durant la batalla. La seva evolució ha derivat en l'ús d'aquests símbols per a la identificació de llinatges i famílies, així com, actualment, regions, estats, entre d'altres.

Després de fer una breu descripció de l'escut de la família reproduït als estors, podem observar els múltiples escuts exposats a la biblioteca. Comentem alguns dels escuts: els seus colors, els animals que hi apareixen, si són reals o imaginaris, si el dibuix té relació amb el nom, les formes que tenen, els noms que hi apareixen, etc. A continuació cada infant crea el seu escut familiar a partir d'una plantilla, retallables, colors, i la seva imaginació!

Objectiu: apropiar-nos dels escuts a partir de l'expressió plàstica.

Durada: 1 hora.

Aforament: 25 alumnes.



2- Qui és qui

La gran família dels Areny-Plandolit

A la sala noble de la casa s'hi exposen alguns retrats de la família Areny-Plandolit. Presentem als infants els protagonistes d'aquesta família: Don Guillem, la seva esposa, Carolina, i els seus fills, Assumpta, Joaquim i Pau Xavier. Comentem què els agradava, com eren, etc. A partir d'aquesta informació i d'una caixa plena d'objectes, els infants han de relacionar l'objecte i el personatge al qual correspon, per exemple: Pau Xavier i una vareta de màgia. També han de col·locar una cartel·la amb el nom del protagonista.

L'activitat es completa manipulant el retrat tàctil de Don Guillem i acolorint els retrats d'alguns dels membres de la família.

Objectiu: presentar alguns membres de la família Areny-Plandolit.

Durada: 1 hora.

Aforament: 25 alumnes.



Primera ensenyança

3- Dissenya la teva vaixel·la

El menjador de la casa amaga un tresor: dos vaixel·les de porcellana i or, una blanca i l'altra de color blau; dos vaixel·les excepcionals que s'utilitzaven només en les ocasions especials.

Mostrem les vaixel·les de la Casa d'Areny-Plandolit, les comparem amb un plat més senzill i una tassa de cafè actuals. Fins i tot, els infants poden manipular la reproducció d'una tassa de Sèvres. Per a què serveix cada peça? De què estan fetes? Després de dialogar amb els infants, cadascú ha d'utilitzar l'enginy per dissenyar un plat i una copa.

Objectius:

- Observar les peces que formen una vaixel·la i veure les diferències entre les vaixel·les de la família Areny-Plandolit i les actuals.
- Fer ús de l'expressió plàstica per reforçar els conceptes treballats.

Durada: 1 hora.

Aforament: 25 alumnes

4- L'orgue d'olors

Podem conèixer el museu a partir del sentit de l'olfacte. Diferents olors com la menta, la canyella o la llimona... Els infants han de descobrir a quina habitació pertany cadascuna d'aquestes olors.

Què ens diuen aquestes olors? Actualment encara les sentim? Totes les cases feien la mateixa olor? Ens agraden aquestes olors? Fan bona olor?

Objectiu: desxifrar el museu a partir de l'olfacte.

Durada: 1 hora.

Aforament: 25 alumnes.



Primera ensenyança

5- Ajuda'ns a buscar els objectes perduts

No recordem on són alguns objectes que formen la col·lecció de la Casa d'Areny-Plandolit, tan sols tenim unes imatges de detalls d'aquests objectes. Són l'única pista per localitzar-los.

Els infants han de trobar l'altra meitat que completa la imatge i localitzar els objectes a la sala per parelles. Un cop trobats, compartim amb els infants què són els objectes, per a què servien, de què estan fets, com són en l'actualitat...

Objectius:

- Potenciar l'observació.
- Observar els objectes per obtenir informació de la casa, la família...

Durada: 1 hora.

Aforament: 25 alumnes.



Segona ensenyança

6- Tens bona memòria?

Després d'una visita de la casa, mostrem una sèrie d'objectes de la col·lecció. Però atenció! Perquè el temps per observar-los és limitat: els alumnes tindran deu segons per retenir un màxim d'informació, i així treballar l'observació i la memòria.

L'activitat consisteix a retenir els objectes, descriure'ls, observar els materials, les formes, les dimensions; descriure'n la funció, situar-los en el museu, contextualitzar-los...

Objectius:

- Potenciar l'observació i la memòria.
- Observar els objectes per obtenir informació de la casa i la família.

Durada: 1 hora.

Aforament: 25 alumnes.



7- Joc d'escapada

Després d'una visita guiada del Museu d'Areny-Plandolit, el grup s'ha quedat tancat a la casa. Per sortir-ne, hauran de trobar la clau que obre la porta del jardí. On pot ser aquesta clau? Algunes pistes relacionades amb el llibre L'últim estiu a Ordino i amb els personatges de la família portaran els alumnes de sala en sala per tal de trobar-la.

Objectius:

- Treballar la cohesió i el treball en equip.
- Conèixer la història familiar i de la casa a través el joc i l'entreteniment.
- Potenciar l'observació i la reflexió.

Durada: 1 hora 30 minuts.

Aforament: 20 alumnes.



Segona ensenyança

8- L'objecte intrús

Després d'una breu visita guiada a la casa, que explica les estances, alguns objectes exposats i les activitats i l'evolució de la família, tornem a veure les estances, però els alumnes descobreixen que algunes coses no estan com abans; en diverses habitacions hi ha objectes actuals i cal que els detectin. Aquests objectes, com una càpsula de cafè, estan descontextualitzats, és a dir, no pertanyen ni a la casa ni a la seva època.

Objectius:

- Potenciar l'observació.
- Observar els objectes per obtenir informació de la casa, la família...

Durada: 1 hora.

Aforament: 25 alumnes.

9- Relats d'habitacions

La casa Areny-Plandolit va ser habitada fins a mitjans dels anys 50. Des d'aleshores, les seves estances han quedat buides de persones, històries i relats. Els visitants, tant del país com de fora, són els qui ocupen avui dia aquestes habitacions. Podem imaginar, a través del relat, que hi passava abans?

Després de fer la visita per la planta noble, els alumnes han de triar una de les habitacions de la casa. Han d'explicar per què l'han triat i, en poques línies, imaginar què hi devia passar, què s'hi feia, qui habitava l'estança, quins mobles hi havia... Compartim alguns relats escrits i comentem les semblances amb la realitat històrica.

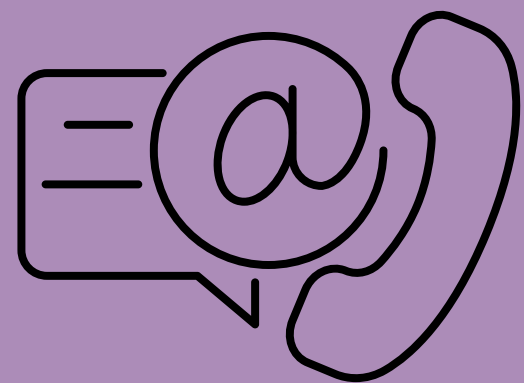
Objectiu: expressar-se mitjançant el relat.

Durada: 1 hora.

Aforament: 25 alumnes.



US HI ESPEREM!



(+376) 839 760

reservesmuseus@govern.ad

www.museus.ad



PROJECTE DIDÀCTIC

CASA DE LA VALL

Àrea de Museus i Monuments



Govern d'Andorra

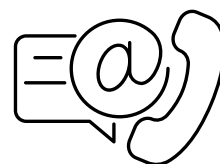
CASA DE LA VALL

La Casa de la Vall és un edifici històric que acull l'antiga seu del Consell General i el Tribunal de Corts, i ofereix activitats dissenyades per a diferents nivells educatius.

El document que teniu a les mans és un recull breu de les activitats que us oferim a la Casa de la Vall. Es tracta d'una fórmula per descobrir un espai on es conserven testimonis de l'evolució històrica i política d'Andorra de manera activa, lúdica i participativa, ja que entenem el monument com una eina educativa que pot ajudar els ensenyants.

Els infants podran escoltar, opinar, reflexionar i desenvolupar la seva creativitat entre les sales del Consell General o la sala dels Passos Perduts.

Abans de fer els tallers didàctics, els infants descobriran el monument a partir d'una breu visita guiada.



(+376) 839 760
reservesmuseus@govern.ad
www.museus.ad



Carrer de la Vall, s/n
AD500 Andorra la Vella

Indicacions pels responsables educatius:

- Per al funcionament òptim dels tallers didàctics, ens cal el suport i la col·laboració i dels ensenyants i els acompanyants, encarregats del comportament del grup i dels alumnes.
- L'ensenyant pot triar els tallers que s'adeqüin més als seus interessos.
- Els tallers han estat concebuts i dissenyats en funció de les edats dels alumnes. Per tant, recomanem fermament cenyir-se als diferents nivells (maternal, primària, secundària).
- Tant les visites guiades com els tallers es fan en l'idioma l'oficial del país, el català.

Primera ensenyança

1- Soc consellera, soc conseller

La Casa de la Vall és l'antiga seu del Consell General. La visita a aquest monument inclou un recorregut per les diverses estances i es fa una atenció especial a la sala del Consell General. Després de compartir el funcionament del poder legislatiu i les singularitats d'aquesta cambra, cal que les nenes i els nens adoptin els rols de síndic, subsíndic, secretari i consellers.

Fent ús de recursos teatrals i d'algun element d'attrezzo, els infants-consellers s'agrupen en grups parlamentaris. Una vegada constituïts, s'elegeix un portaveu (com si fos el delegat de classe) i es redacta una proposta de llei (ex. no circular amb vehicles contaminats al voltant dels centres escolars), que cada grup ha de defensar. Un cop presentades les propostes de llei, s'aproven totes les lleis que tinguin majoria de vots a favor.

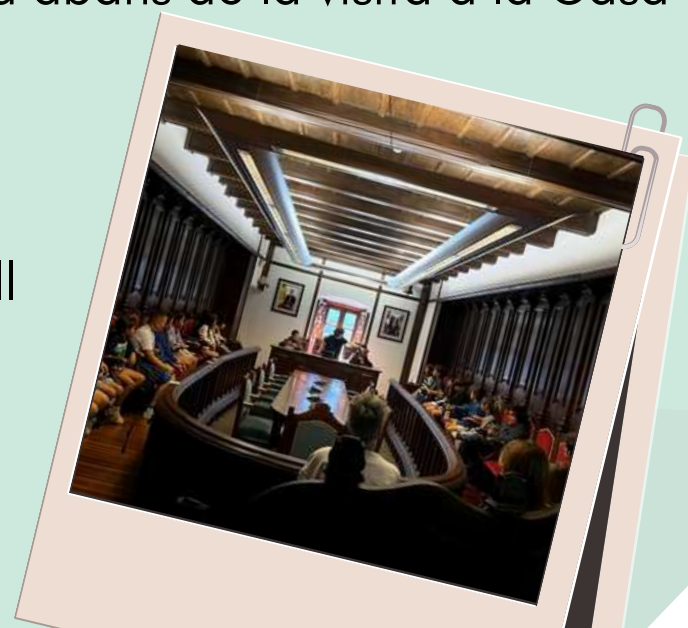
Es recomana fer un treball previ a l'escola abans de la visita a la Casa de la Vall.

Objectius:

- Descobrir el funcionament del Consell
- Expressar-se mitjançant la paraula

Durada: 1 hora 30 minuts.

Aforament: 25 alumnes.



2- Fem gambetos i tricornis

Un cop s'ha visitat la sala del Consell General, ens fixem en les vestimentes tradicionals dels síndics i els consellers. Els infants poden veure fotografies i tocar diverses reproduccions dels gambetos, els tricornis i les medalles que utilitzen els consellers i les conselleres en ocasions especials, com la sessió de Sant Tomàs, que se celebra cada 21 de desembre.

Un cop els infants coneixen el vestuari tradicional dels consellers, i a través de diferents manualitats, cada alumne fa el seu gambeto, tricorni i medalla de conseller.

Objectiu: apropiar-se d'una manera creativa, i a partir de l'expressió plàstica, dels elements tradicionals entorn de la figura dels consellers.

Durada: 1 hora 30 minuts.

Aforament: 20 alumnes.



Primera ensenyança

3- Anem de judici!

El tribunal de Corts de Casa de la Vall

La Casa de la Vall és també la seu del Tribunal de Corts, una sala que es pot visitar a la planta baixa de la casa. Després d'una visita guiada de la Casa de la Vall, i un cop feta una presentació del Tribunal de Corts, repartim els rols de batlles, advocats, acusat, testimonis, policies i periodistes i escenifiquem un judici, ocupant l'espai original, és a dir aquesta sala d'un treball de fusta exquisit on es van celebrar judicis fins als anys 2000. Cada infant assumeix un rol a partir d'un text que llegeix en veu alta, un vestuari determinat i recursos teatrals.

Objectius:

- Descobrir el funcionament del poder judicial.
- Fer ús del vocabulari vinculat a la justícia.

Durada: 1 hora 30 minuts.

Aforament: 25 alumnes.



Segona ensenyança

4- Soc consellera, soc conseller

La Casa de la Vall és l'antiga seu del Consell General. La visita a aquest monument inclou un recorregut per les diverses estances i es fa una atenció especial a la sala del Consell General. Després de compartir el funcionament del poder legislatiu i les singularitats d'aquesta cambra, cal que les nenes i els nens adoptin els rols de síndic, subsíndic, secretari i consellers.

Fent ús de recursos teatrals i d'algun element d'attrezzo, els infants-consellers s'agrupen en grups parlamentaris. Una vegada constituïts, s'elegeix un portaveu (com si fos el delegat de classe) i es redacta una proposta de llei (ex. no circular amb vehicles contaminats al voltant dels centres escolars), que cada grup ha de defensar. Un cop presentades les propostes de llei, s'aproven totes les lleis que tinguin majoria de vots a favor. Es recomana fer un treball previ a l'escola abans de la visita a la Casa de la Vall.

Objectius:

- Descobrir el funcionament del Consell
- Expressar-se mitjançant la paraula

Durada: 1 hora 30 minuts.

Aforament: 25 alumnes.

5- L'armari de les 7 claus

La sala del Consell General conserva un moble curiós que mostra la singularitat d'Andorra, un país format per set parròquies que han d'anar alhora per avançar: l'armari de les 7 Claus.

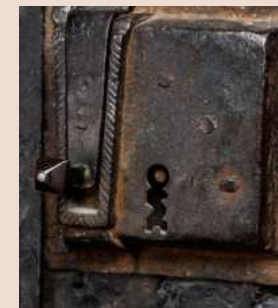
Després de descriure el moble, el funcionament dels set panys i la seva funció, repartim entre els escolars reproduccions de documents destacats de la història d'Andorra i que podrien conservar-se a l'armari. Però les reproduccions no tenen títol i cal que els alumnes, en parelles, indiquin de quin document es tracta i descriguin breument el seu significat. Atenció! Hi ha algun document trampa o amb errors.

Objectius:

- Saber més d'un moble singular conservat a la Casa de la Vall.
- Reconèixer i llegir un document històric.

Durada: 1 hora.

Aforament: 20 alumnes.



Segona ensenyança

6- Anem de judici!

El tribunal de Corts de Casa de la Vall

La Casa de la Vall és també la seu del Tribunal de Corts, una sala que es pot visitar a la planta baixa de la casa. Després d'una visita guiada de la Casa de la Vall, i un cop feta una presentació del Tribunal de Corts, repartim els rols de batlles, advocats, acusat, testimonis, policies i periodistes i escenifiquem un judici, ocupant l'espai original, és a dir aquesta sala d'un treball de fusta exquisit on es van celebrar judicis fins als anys 2000. Cada infant assumeix un rol a partir d'un text que llegeix en veu alta, un vestuari determinat i recursos teatrals.

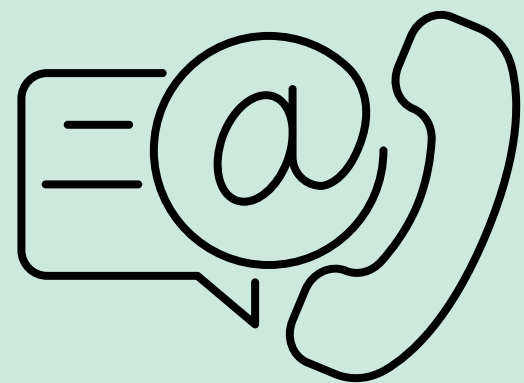
Objectius:

- Descobrir el funcionament del poder judicial.
- Fer ús del vocabulari vinculat a la justícia.

Durada: 1 hora 30 minuts.

Aforament: 25 alumnes.

US HI ESPEREM!



(+376) 839 760

reservesmuseus@govern.ad

www.museus.ad