



CONJUNT HISTÒRIC DE
MERITXELL

0,50 €

CATALÀ



El conjunt històric de Meritxell està constituït per dos edificis: el Santuari Vell i el Nou, declarats béns d'interès cultural, segons la Llei 9/2003, del 12 de juny, del patrimoni cultural d'Andorra.

La presència d'ambdós infraestructures perpetua la continuïtat i la constant renovació del fet religiós i de l'Església com a institució.

El papa Francesc li va concedir, l'any 2014, la distinció de *basílica menor*, en honor a l'especial vida litúrgica, la labor religiosa i la singular història i activitat cultural del Santuari.





SANTUARI NOU

El Santuari de Meritxell, a més del seu significat religiós com a seu de la religiositat andorrana, es presenta com un dels exponents més representatius de l'arquitectura d'Andorra del final del segle XX. L'eclecticisme monumental de Ricard Bofill ha enriquit la cultura material del nostre país amb una obra representativa i ha establert un precedent pel que fa a l'arquitectura contemporània.





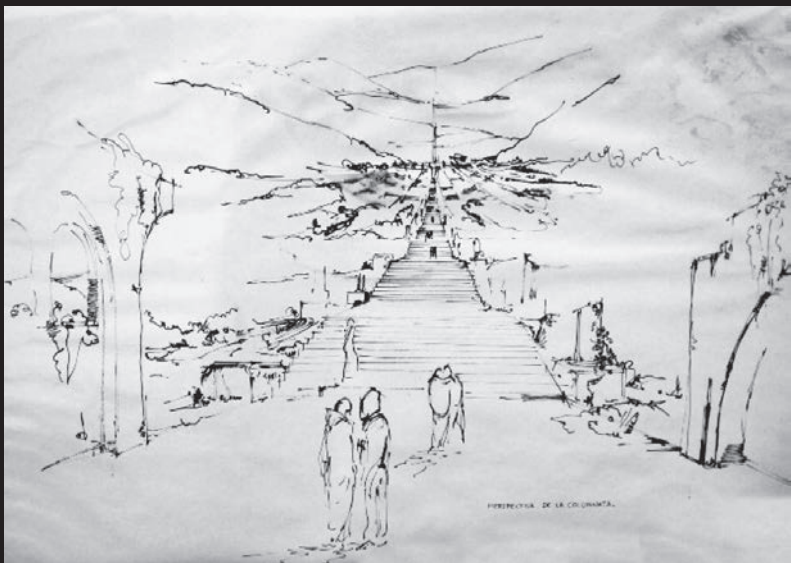


EL PROJECTE

El projecte del nou Santuari de Meritxell neix la catastròfica nit del 8 al 9 de setembre de 1972, quan es crema l'església de Santa Maria de Meritxell. En el primer projecte del Santuari de Meritxell hi participen els tallers d'arquitectura Moragues, Bohigas-Martorell-Mackay i el de Ricard Bofill. Per diverses raons aquest projecte comú no es va tirar endavant i Ricard Bofill va passar a dirigir el projecte del nou Santuari de Meritxell.

El projecte de Bofill presenta un Santuari de Meritxell colossal amb un viaducte que connectava les muntanyes de la vall, un llac artificial amb un pont amb un carrer amb de botigues i restaurants, una gran escalinata amb terrasses, petits aixoplucs i escultures de grans dimensions, a més d'amfiteatres per a aplecs populars i actes culturals.

D'aquest somni de Bofill només se n'ha fet realitat una petita part; aquesta construcció s'inicia el 8 de setembre de 1974 quan se'n col·loca la primera pedra. Tot i que les obres no estan acabades, el 8 de setembre de 1976 s'inaugura el Santuari de Meritxell.



El nou Santuari de Meritxell es recolza en tres pilars: fe, identitat i cultura, els quals han de sostenir un conjunt arquitectònic que intenta integrar-se en la natura per crear un paisatge cultural i alhora impactar visualment en l'espectador.

L'edifici central del Santuari de Meritxell s'organitza a partir d'una nau de creu grega distorsionada i té un absis de planta quadrada. La coberta de l'edifici es fa amb volta de canó.

Al voltant de la creu grega que dibuixa la nau s'organitzen els diferents espais del Santuari. L'esquema d'aquests espais, les seves mides i proporcions són l'intent d'utilitzar la secció àuria o proporció divina dels temples grecoromans recuperada per les esglésies del renaixement.

El conjunt arquitectònic també el formen un campanar torre de planta quadrada d'importants dimensions inspirat en els campanars dels monestirs romànics catalans. Aquest volum arquitectònic vertical està recobert per unes làmines de coure, afegides per l'arquitecte amb l'objectiu que el pas del temps i gràcies a la humitat es convertissin en làmines verdes que integressin encara més l'edifici en el paisatge muntanyenc.

Malauradament el clima de les valls andorranes no ho ha permès.





La inspiració romànica també la trobem en el claustre adossat al costat sud cobert amb volta de creueria que es va idear per recordar els claustres dels centres monàstics medievals. En aquest espai també hi trobem làmines de coure.

En contraposició a aquest claustre, trobem al costat nord un pati amb certes reminiscències dels patis que podem veure en l'arquitectura islàmica.

A més de la influència romànica i islàmica, el principal punt de referència en el disseny del Santuari són les ruïnes cremades de la capella de Santa Maria de Meritxell, un homenatge que fa l'arquitecte a l'antiga església i que plasma amb els enormes arcs blancs de mig punt que sostenen i decoren l'edifici. L'obra també s'inspira en altres estils artístics com en el renaixement italià, una influència que s'observa en la planta del Santuari i en el joc de figures geomètriques del paviment, que combina el color blanc i el negre, igual que l'exterior del Santuari, aixecat amb pedra d'esquist de color negre i rematat amb peces prefabricades de color blanc.

La imatge principal que omple l'espai del Santuari és la Mare de Déu de Meritxell. La talla cisellada a partir de diverses fotografies conservades de la Mare de Déu original recull els trets principals de les imatges marianes romàniques. Datada a cavall dels segles XI i XII, és una imatge estàtica, geomètrica, que desenvolupa un paper de tron més que de mare de l'infant Jesús.

A la Mare de Déu l'acompanyen, dispersos per l'església, els set sants patrons de les set parròquies d'Andorra. Aquestes talles de fusta estan esculpides per l'artista andorrà Sergi Mas. Trobem, doncs, les imatges de sant Serni de Canillo, de santa Eulàlia d'Encamp, de sant Corneli d'Ordino, de sant Iscle de la Massana, de sant Esteve d'Andorra la Vella, de sant Julià de Sant Julià de Lòria i de sant Pere Màrtir d'Escaldes-Engordany.









SANTUARI VELL

El Santuari Vell és una capella dedicada a santa Maria. Es tracta d'un edifici d'origen romànic aixecat en un moment indeterminat anterior a la segona meitat del segle XII.

Vers l'any 1658 es va fer la nova església barroca, que en gran part correspon a l'actual, a excepció de la capçalera, que es modifica al segle XIX quan es construeix un cambril i es decora l'interior amb unes pintures murals del pintor Josep Oromí.

L'edifici que podem visitar avui té planta rectangular, absis de planta quadrada, coberta a dos aigües, campanar d'espadanya i porxo adossat al mur sud. La nit del 8 al 9 de setembre de l'any 1972 un incendi destrueix gran part de l'església, les ruïnes que queden a causa de l'incendi es rehabiliten i el 1994 la capella de Santa Maria de Meritxell es converteix en el marc de l'exposició permanent *Meritxell Memòria*.

L'inici d'aquesta exposició ens trasllada escenogràficament a sota d'una gavernera florida, element protagonista que, segons conta la llegenda, aixoplugava la imatge de la Mare de Déu de Meritxell, en ple mes de gener.

Un cop a l'interior, diferents plafons vitrina, inspirats en les formes dels retaules, serveixen de marc per explicar el poble, la història, el patronatge i l'incendi de Meritxell, alhora que s'hi exposen les peces més representatives i les peces que van sobreviure a l'incendi. Com a fons, diverses imatges fotogràfiques que evoquen alguns moments viscuts entorn del Santuari.



EXPOSICIÓ MERITXELL MEMÒRIA



LA LLEGENDA DE MERITXELL

Era el dia de Reis.

Els habitants del llogaret de Meritxell es dirigien a Canillo per assistir a la missa de tan assenyada diada. En passar per on avui s'aixeca el santuari, vegeren una gavarrera florida. Estranyats de veure tal planta florida en el temps que era, s'hi acostaren i gran fou la seva sorpresa en trobar al peu de l'arbust una bella imatge de Nostra Senyora.

Cridant el miracle anaren corrent a Canillo a explicar-ho al senyor rector, amb tot el poble, es dirigiren a Meritxell a fi de recollir la imatge i portar-la a Canillo.

Després la col·locaren a l'altar major i prometeren construir una bella església per aixoplugar-la.

L'endemà el bon sagristà de la parròquia, en obrir la porta de l'església, trobà a faltar la imatge de la verge.

Al crit de: "Sacrilegi..., han robat la Verge!...", tots els de Canillo restaren esfereïts, fins que un viatger que ignorava els fets de la vetlla va presentar-se dient que en passar per Meritxell, venint d'Andorra, havia vist una bella imatge de la Verge al peu d'una gavarrera florida prop de Meritxell...

Això deu ésser que la Verge vol estar a Encamp digueren tots els presents. Així ho comunicaren als vilatans d'Encamp que, agraïts a la preferència de la Mare Celestial, anaren en piadosa processó a cercar-la, tot i prometent bastir en el seu honor una bella església.

Tornaren a Meritxell i altra volta trobaren la Verge al peu de la gavarrera. A més, tot al voltant de l'arbust estava net de neu per més que la nit abans havia caigut una grossa nevada.

De nou els presents cridaren el miracle i, reunits els habitants de Canillo i d'Encamp, construïren la capella.

La gavarrera continuà florida i cada any torna a florir, com floreix cada any la devoció dels andorrans que, agraïts dels favors que els ha dispensat la Verge de Meritxell, l'han anomenada Patrona de les Valls.

LA INTERPRETACIÓ DE LA LLEGENDA

La narració sobre la troballa de la marededéu de Meritxell s'inscriu en un model llegendari arquetípic que trobem estès arreu dels països mediterranis amb una especial incidència a Itàlia, Espanya, Portugal i França. Als Pirineus poden comptar-se per dotzenes les imatges marianes sobre les quals existeix una llegenda d'origen semblant. El nucli narratiu és ben conegut: un pastor s'adona del comportament atípic d'un animal del seu ramat, el qual amb sons estranys, furgant o separant-se de la resta de la ramada, sembla enderiat en quelcom enigmàtic. El pastor, sorprès i intrigat, inicia una recerca vora la cova, arbre, font, roca o esbarzer on es troba l'animal i descobreix la imatge d'una Mare de Déu. En aquest moment s'obre una doble possibilitat: en el primer cas, el pastor agafa la imatge i se'n va muntanya avall fins al nucli de població més proper, on comunica a les persones més notables (rector i cònsols) la notícia de la seva troballa. Quan aquests veuen la imatge decideixen erigir-li una ermita al mateix poble o bé entronitzar-la solament a l'església parroquial. En tots els casos la imatge fuig i retorna al lloc original, i sovint el fet es repeteix tres vegades. Aquest és el signe més clar que la voluntat de la Mare de Déu trobada és restar a l'emplaçament inicial i per això cal construir-li una capella, una ermita o un santuari.

La segona variant es dona quan el pastor no s'emporta la imatge que ha trobat, i avisa la resta d'habitants del poble, que acudeixen en processó al lloc de la troballa. Mentre estan discutint on caldrà fer l'edifici per venerar-la, aquesta mostra la seva voluntat mitjançant algun prodigi, prova fefaent del desig celestial.

Hom ha volgut veure en aquestes configuracions narratives tan semblants –i que poden presentar un bon nombre de variants estereotipades– la cristianització de creences i cultes pagans entorn de les deesses mares i de diferents divinitats femenines de la fecunditat, substituïts pel culte marià, amb una forta capacitat de convocatòria devocional i popular.

EL POBLE

El 8 de gener de 1176, tres-cents vuitanta caps de casa de la vall d'Andorra firmaren una concòrdia amb els canonges de la catedral de la Seu d'Urgell. Entre els caps de casa de Canillo hi ha Joan Subran, de Meritxell, i Mir Guillem, de Molleres. Aquest és el primer testimoni escrit, conegut, on apareixen els noms de Meritxell i de Molleres.

La manca de documentació escrita més antiga sobre Meritxell no exclou l'existència d'aquest lloc d'hàbitat, com a mínim, ja al segle XI. En aquest moment, però, només devia ser una petita comunitat formada pels nuclis de Meritxell i Molleres, aglutinats per l'església de Santa Maria i el seu cementiri. Aquest nucli es troba al costat del camí ral d'Encamp a Canillo, just un cop passat el difícil lloc de les gorges de la Bor. L'església s'aixecava aïllada en una roca al peu d'un fort desnivell sobre el riu Valira d'Orient, sota ja del camí ral que guanyant altura es dirigeix cap a Prats.

Malgrat les grans obres d'ampliació de l'església durant la dècada dels anys 1650 i la creixent popularitat del seu aplec, aquest poble no deixà de ser un petit nucli agrícola i ramader de la parròquia de Canillo. Al final del segle XVIII, entre Meritxell i Molleres només hi havia vuit cases amb un total de 30 habitants.

La construcció de la carretera general 2, allunyada de Meritxell, li va fer perdre la seva condició de lloc de pas, fet que preservà la fisonomia rural d'aquest nucli.

Actualment, però, l'existència del nou Santuari, entès com una edificació significativa i singular, ha comportat per al poble de Meritxell una nova i major transcendència dins del conjunt de pobles d'Andorra.



L'ESGLÉSIA

L'església del poble de Meritxell és una construcció originària del període romànic, transformada en època barroca.

Les estructures visibles d'aquesta primitiva obra romànica són poques: s'ha conservat el mur oest, que s'integra dins la paret lateral de ponent de l'edifici barroc, i els fonaments de l'absis, descobert durant les excavacions arqueològiques de l'any 1991. Aquestes darreres van posar al descobert tota la planta de l'edifici –de nau única– i del porxo al costat sud.

Aquests vestigis són suficients per imaginar un temple d'estructura senzilla i de dimensions reduïdes, d'estil popular i analogies tipològiques amb l'arquitectura religiosa de l'època romànica a les contrades pirinenques.

Als murs interiors, la decoració pictòrica deuria evocar els temes religiosos vigents a l'època. Els treballs arqueològics han posat al descobert l'existència d'almenys dos capes de restes pictòriques als murs de la capçalera.

L'església, erigida sota l'advocació mariana, comptava amb una talla romànica de la Mare de Déu entronitzada amb el nen als braços, datada del segle XII, que després seria patrona de tots els habitants de les valls. Cap al segle XVI, s'instal·là el retaule dedicat a santa Maria de tradició gòtica, amb una nova imatge central, més d'acord amb les formes d'aquest estil.

A mitjan segle XVII (1658), queda marcada la gran reforma de l'església, que pràcticament va desembocar en un edifici de nova planta. Aquest, de dimensions més àmplies, s'orientà transversalment nord-sud, i es bastí d'un campanar d'espadanya de doble ull i d'un porxo al costat sud. De ben segur, conservà de la primitiva construcció les formes tipològiques basades en l'arquitectura medieval.

Aquesta nova etapa omplí l'interior amb nous retaules, més monumentals i artísticament més rics, amb daurats, relleu i imatges en bust rodó, més d'acord amb l'estil barroc. Tot i que algunes escenes bíbliques universals eren presents a les predel·les, el cos del retaule es reservava per a les advocacions dels sants en vigor aleshores.

L'especial veneració adreçada a la Mare de Déu de Meritxell promogué, indirectament durant el segle XIX, la darrera reforma de la capçalera de l'església, amb la inclusió d'un cambril per fer més accessible la imatge de la Verge romànica als ciutadans i devots. L'any 1866, el pintor Josep Oromí, de la Seu d'Urgell, decorà, a manera d'*horror vacui*, els murs interiors de l'edifici amb ornamentacions de *trompe-l'oeil* a base de figuracions arquitectòniques i cortinatges.

EL PATRONATGE

Al llarg dels segles XIX i XX es produeix l'oficialització i el suport de la devoció a la Verge de Meritxell per part de les autoritats andorranes, civils i eclesiàstiques.

El 24 d'octubre de 1873 el Consell General "consigna el fet que: Nostra Senyora de Meritxell és considerada per les valls d'Andorra com a patrona i especial protectora seva des de temps immemorial." En aquesta mateixa sessió es remarca que sempre s'ha recorregut a la protecció de la Verge de Meritxell en situacions difícils, com per exemple durant les guerres napoleòniques i carlines o davant del perill d'aiguats i epidèmies.

L'obra del pare Lluís Ignasi Fiter, novici de la companyia de Jesús, *Historia y Novena de Nostra Senyora de Meritxell (1874)* despertà encara més la devoció per aquest santuari marià.

El progressiu suport dels diferents bisbes coprínceps a Meritxell, units a l'antiga tradició popular, portaren el bisbe Joan Benlloch Vivó a demanar, el 23 d'agost de 1913, la declaració canònica del Patronat de la Mare de Déu de Meritxell sobre les valls d'Andorra, que el papa Pius X concedí l'any següent. Tot aquest procés de reconeixement, però, culminà el 8 de setembre de 1921, amb la coronació de la Verge de Meritxell com a patrona d'Andorra. La solemnitat d'aquesta festa s'accentuà amb la interpretació oficial per primera vegada de l'himne andorrà, escrit pel bisbe Benlloch i musicat per mossèn Marfany.

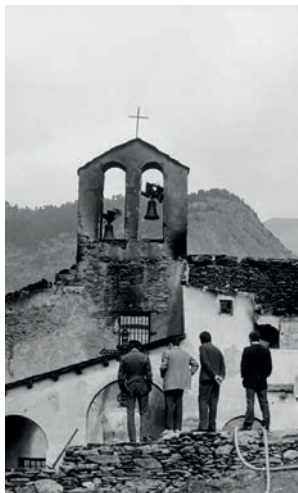


L'INCENDI

L'incendi del Santuari de Meritxell, la nit del 8 al 9 de setembre de 1972, destruí l'edifici i tot el que contenia. La reacció popular, de gran commoció, fou immediata tot manifestant-se un neguit generalitzat. Es parlà de catàstrofe, de pèrdua de personalitat específica andorrana i de destrucció del nostre patrimoni immoble i moble. En l'actualitat encara es qüestiona quin fou el destí de la imatge de la patrona.

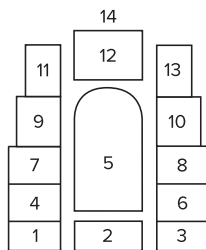
L'any 1974 el taller d'arquitectura de Ricard Bofill presentà el projecte del nou Santuari, que s'inaugurà l'any 1976. La crisi econòmica, el decurs polític i la resposta popular obligà que el projecte inicial no es duigués a terme en la seva totalitat. Aquesta nova construcció sintetitza i combina les formes del món romànic, les ruïnes del vell Santuari amb elements arquitectònics propis del renaixement florentí i de l'art islàmic.

Amb l'aprovació de la Constitució l'any 1993, s'abolí la sessió que el Consell General duia a terme anualment al Santuari el dia de Meritxell. Aquest fet ha significat una separació del poder polític i secular. D'aquesta manera, la diada ha recuperat el seu veritable sentit social i religiós.



ELS RETAULES

ALTAR MAJOR



1. Anunciació, 2. Visitació, 3. Nativitat, 4. Fugida a Egipte, 5. Cambrial amb la talla de la Mare de Déu, 6. La Sagrada Família al taller de fusteria de Natzaret, 7. Epifania, 8. Presentació al temple, 9. Assumpció, 10. Resurrecció, 11. Personificació de la virtut teològica de la fe amb la creu i el calze, 12. Crucifixió, 13. Personificació de la virtut teològica de l'esperança amb l'àncora, 14. Déu Pare beneït

Retaule tallat en fusta, realitzat l'any 1754. Originàriament constava de graonat, predel·la, dos pisos i àtic dividits en tres seccions. Aquesta distribució, però, canvia l'any 1865 amb la construcció del cambrial, fet que obliga a alçar el segon pis i l'àtic, alhora que s'afegeixen dos representacions pictòriques d'estil neoclàssic per emmarcar l'escena de la crucifixió.

El retaule tenia caràcter didàctic i iconogràficament il·lustrava el culte marianà de l'època.

El retaule s'articulava mitjançant columnes i pilastres, que servien d'emmarcament a les diferents escenes. El suport arquitectònic majoritari, però, era la columna salomònica amb capitell corinti i fust de sis voltes, ornat amb símbols eucarístics (fulles de cep i raïms). Aquest tipus de columna resulta-

va molt més vistosa i dinàmica que la clàssica, i era la que donava la unitat estilística i tipològica al grup de retaules de final del segle XVII i la primera meitat del XVIII. Generalment l'estructura d'aquests retaules era molt simple, amb dos registres verticals i un frontó amb la imatge de Déu Pare dividits en tres seccions.

Aquest retaule, d'autoria anònima com la majoria dels del Principat, era un dels més monumentals de les valls. Els relleus estaven realitzats amb gran cura (personatges dotats de dinamisme, bones proporcions...). Les representacions pictòriques, de menys qualitat, probablement foren realitzades pel pintor Oromí, de la Seu d'Urgell, que decorà el cambril i l'interior de l'església amb pintures murals l'any 1866.



ALTAR DE SANTA ANNA

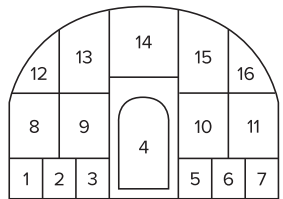
Retaule originari del primer edifici romànic, ampliat i recompost per tal d'adaptar-lo a la ubicació de l'església barroca.

Es tractava d'una obra d'autor anònim d'àmbit secundari, conegut per la historiografia com el Mestre de Meritxell.

La seva cronologia ha estat fixada al principi del segle XVI i s'inscriu dins un estil de tradició gòtica totalment popular. Cal remarcar la força narrativa amb gran cura de detalls, així com la varietat i la riquesa cromàtica i la intencionalitat de moviment.

Arquitectònicament, constava de quatre carrers verticals, dividits per un cos central més ample que incloïa la fornícula amb la imatge de la Mare de Déu dempeus amb el nen. Horitzontalment constava de graonat, predel·la i dos pisos. La data que exhibia en un dels graons de la mesa corresponia a la darrera intervenció, moment en què s'hi afegeix la crucifixió superior: 1783.

Tot i que el retaule es coneix com a dedicat a santa Anna, perquè al principi del segle XIX es va variar l'advocació aprofitant l'existència de dues escenes d'aquesta santa, la seva iconografia gira entorn de la vida de la Mare de Déu. Cal recordar que la primitiva església romànica estava dedicada a santa Maria i era normal que al retaule que narrava un cicle iconogràfic marià, s'hi incloguessin escenes de santa Anna, que és la mare de la Verge Maria.



1. Davallament de Crist, 2. Resurrecció, 3. Sant Roc, 4. Imatge de la Mare de Déu, dempeus amb el nen als braços, 5. Martiri de sant Sebastià, 6. Empresonament de Jesús, 7. Flagel·lació, 8. El petó de santa Anna i sant Joaquim, 9. Naixement de la Verge, 10. Nativitat, 11. Epifania, 12. Anunciació de la Mare de Déu, 13. Presentació al temple, 14. Crucifixió amb la Verge i sant Joan, 15. La dormició de la Verge, 16. L'àngel de l'anunciació

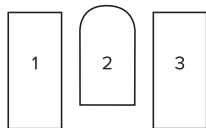
ALTAR DEL REMEI

Retaule barroc, plantejat i pintat l'any 1804 per Josep Caselles de Solsona. Constava d'un registre i d'una cimera. Horitzontalment es dividia en tres seccions.

La factura de les talles de sant Francesc Xavier i de sant Isidre era de menor qualitat que la de la Mare de Déu. Això ens fa pensar en la possibilitat que no fossin les originals, i que haguessin estat realitzades posteriorment per un escultor mediocre que s'inspirés en imatges més antigues.

Tota la superfície del retaule presentava abundant decoració a base de motius pintats que imiten els marbres i d'elements vegetals, tant pintats com tallats. A més, també tenien un paper important, en l'aspecte ornamental, les peces laterals i la cimera.

Com a suport arquitectònic, amb funció també d'emmarcament, hi trobàvem la columna salomònica amb capitell compost i fust de set voltes, profusament ornamentat.



El repertori iconogràfic era típic del període barroc: 1. Sant Francesc Xavier amb la creu de missioner, 2. Mare de Déu del Remei, 3. Sant Isidre llaurador amb les eines del camp

Edita:

Departament de Patrimoni Cultural

©Govern d'Andorra

Andorra Turisme

Fons fotogràfics:

ANA / Francesc Pantebre

ANA / Fèlix Peig

BOFILL Arquitectura

PCA / Àlex Tena

PCA / Josep M. Ubach

Fotografies:

Joan Burgués Marticella

Josep Casanova

Textos:

Àrea de Museus

Traduccions:

Iñàqui Berrocal

Impremta Solber

DL: AND. 192-2015



Govern d'Andorra



Andorra
www.visitandorra.com

 **RUTAMariana**
EL REU • TORRE BLANCA • COLLETA
MERITXELL • MONTSERRAT



SANTUARI DE
MERITXELL
ANDORRA