

Altres títols de la col·lecció:

**La Farga Rossell.**  
Un exemple de farga  
a la catalana

Areny-Plandolit



Govern d'Andorra  
Ministeri d'Affers Exteriors,  
Cultura i Cooperació



**Crédit Andorrà**  
al vostre servei i al servei del país



## La casa d'Areny-Plandolit. De casa pairal a casa noble



Col·lecció **Quies** del Patrimoni Cultural d'Andorra

La memòria històrica que es perd es recupera amb la recerca i una part es materialitza en els museus. És el cas del Museu Casa d'Areny-Plandolit que, rememorant el sentit de la casa com un lloc d'ensenyament i de perpetuació dels costums, ens mostra com la família evoluciona i es transforma juntament amb les estances de la casa per explicar-nos una forma de vida peculiar que ens ajuda a entendre millor els canvis socials i econòmics del moment.

Seguint el fil conductor dels hereus de la casa es pot il·lustrar la progressió d'una família que, des d'Ordino, assolirà un rol important (econòmic, social i polític) a banda i banda dels Pirineus.

L'evolució de l'activitat econòmica de la família ens indica la seva importància dins de l'estructura econòmica del país. D'una banda controlava unes xarxes ramaderes que s'estenien des d'Andorra fins a la plana de l'Urgell; de l'altra gestionava desenes de pastors i milers de caps de bestiar. Alhora participava a les principals fires de l'Urgell i tractava amb negociants de les ciutats de Lleida i de Barcelona. Paral·lelament, feia negoci amb els mercaders de Tolosa del Llenguadoc i la seva activitat comercial (tèxtils, merceria, etc.) s'estenia fins a l'Ebre. De ramaders passaran a negociants i, finalment, a propietaris de fargues.

En definitiva, l'ampliació del seu domini territorial (Andorra, l'Alt Urgell, la Cerdanya, Osona, el Pallars) permetrà viure de rendes als seus hereus principalment al personatge que lidera la majoria de canvis dins de la mateixa estructura econòmica de la família: Guillem de Plandolit. D'aquesta manera, la casa Areny esdevindrà la casa de Don Guillem, de la qual es deia a l'època que podien anar d'Andorra a Barcelona fent nit cada dia en una propietat seva.

D'altra banda, al marge de la modificació de les activitats econòmiques, es poden lligar l'evolució social i política d'Andorra al protagonisme dels hereus de la família. Els seus recursos i les activitats que desenvolupen donaran a la casa d'Areny-Plandolit un paper preeminent en la societat andorrana. Esdevenen un dels majors contractistes de les valls i tenien una clientela relativament important. No és d'estranyar que la família aconseguís emparentar-se amb la noblesa catalana tot i que no va trencar mai els lligams amb Andorra.

Aquesta evolució portarà la nissaga dels Areny-Plandolit a tenir un paper destacat en la política de les valls. En el segle XVIII i XIX era una de les principals famílies en la gestió dels afers exteriors del país. Aquest protagonisme arribarà al punt màxim en el segle XIX amb la seva participació en la Nova Reforma de 1866. Ara bé, els intents per trobar noves vies per fer front a la crisi econòmica que afectava Andorra (Casino, Termes, accessos rodats a les valls, etc.) van portar-la a l'exili.

L'evolució de la família Areny-Plandolit, tot i ser única, ens permet veure des d'una perspectiva molt interessant, l'evolució de la societat andorrana des del món modern al món contemporani

ja que integra gran part de les activitats humanes desenvolupades en aquesta part dels Pirineus.

Els murs de la casa d'Areny-Plandolit han resistit moments d'esplendor i de dificultats, i ara ens volen parlar de les seves històries, de l'edat d'or de la família i provocar-nos nostàlgia d'allò que en la distància del temps tendim a mitificar. La història de la casa d'Areny-Plandolit és la història de la família Areny i la família Plandolit i també és escenari de la història d'Andorra, fins al punt d'esdevenir un referent cultural en l'Itinerari d'Hàbitat Rural juntament amb els museus de Casa Rull i Casa Cristo.

Teniu a les mans la segona edició de les Guies del Patrimoni Cultural d'Andorra, una col·lecció que esdevé un instrument de difusió cultural bàsic de la nostra història i memòria col·lectiva, realitzada en col·laboració amb Crèdit Andorrà i que ha de servir-nos per entendre millor el nostre passat més recent.

Juli Minoves Triquell  
Ministre d'Afers Exteriors, Cultura i Cooperació

És una satisfacció per a Crèdit Andorrà col·laborar amb el Ministeri d'Afers Exteriors, Cultura i Cooperació en la Col·lecció Guies del Patrimoni Cultural d'Andorra, que tenen com a objectiu recuperar la nostra memòria històrica i el llegat cultural d'Andorra. Aquesta segona publicació és un monogràfic de la casa d'Areny-Plandolit, una de les famílies nobles més influents del nostre país.

La guia recull de manera admirablement estructurada i entenedora el treball rigorós de l'Àrea de Recerca Històrica del Govern d'Andorra. Ens proposa un recorregut per la nostra història política i econòmica, la indústria del ferro a les fargues, l'arquitectura, els usos i costums, i les aliances i relacions dels habitants de l'hàbitat rural dels segles XVIII i XIX.

Crèdit Andorrà té el convenciment que aquesta nova edició contribuirà a la divulgació de la història del país. Confiem que serà una eina de consulta i estudi tant per a ensenyants i escolars, com per a totes les persones interessades a conèixer una mica millor les arrels del nostre país.

Antoni Pintat Santolària  
President del Consell d'Administració  
Crèdit Andorrà







Don Guillem.

Al llarg del període 1600-1900, la casa Areny d'Ordino fou una de les més destacades de la vall d'Andorra. Sobre els orígens concrets de la família es coneix ben poca cosa. El primer hereu ben documentat és Guillem Areny Vidal, fill de Peirona Vidal de Segudet i de Guillem Areny. Pel que fa a la procedència del seu pare existeixen diverses hipòtesis. Des que es tractava d'un **anfoch** de la parròquia fins que era un **cabaler** que havia aconseguit emancipar-se. Per a altres estudiosos, el primer cap de casa era fill de ca l'Areny d'Encamp o bé, un estranger casat amb la filla d'una casa d'Ordino. La documentació conservada de la primera dècada del segle XVII no permet inclinar-se per cap d'aquestes possibilitats en concret.

Actualment, en referir-se a la casa Areny, és corrent utilitzar la fórmula "casa Plandolit" o "d'Areny-Plandolit" i a qui més referència es fa és a un dels membres de la nissaga familiar: don Guillem. Aquest personatge ha deixat la seva empremta al segle XIX andorrà, però no s'ha d'oblidar que aquest període no correspon a l'inici de la implicació de la casa en la política de les valls. Mitjançant **les aliances** matrimonials i l'**apropament a la noblesa** la família assolí un estatus destacat, reconegut a l'exterior d'Andorra. Altres convergències d'interessos l'havien portat a establir unes relacions regulars amb els llinatges preeminents en aquesta part dels Pirineus (Castellarnau al Pallars, Gudanés a l'Arieja, etc.) i, al llarg del segle XVIII, anà estrenyent els vincles amb el bisbat d'Urgell. El bisbe, copríncep d'Andorra, era designat pel rei d'Espanya, per tant el fet de mantenir aquesta bona relació era cabdal per poder tractar més àgilment amb les administracions madrilenyes. La complexa xarxa de relacions establerta transformà la família Areny en una de les peces mestres de la política exterior andorrana.

L'ascens social de la família es reflecteix a la casa. A l'inici del segle XVII havia adquirit un edifici a Ordino però el casal actual és producte d'una **arquitectura orgànica**. És a dir, que no és el resultat d'un projecte inicial pensat prèviament, sinó que respon a un conjunt de modificacions destinades a adaptar l'estructura inicial a les diverses necessitats que es presentaren al llarg dels segles. Tot i això, la major part de l'edifici correspon a la **nova estructuració** implantada durant el segle XIX i a les posteriors reformes destinades a convertir la casa en museu.

Ordino (ANA/AXAP-181P39).



*“Hoc est primum manuale mei Guillermi Areny, loci de Ordino, autoritate apostolica per universum orbem notari publicii.”*

ANA/NMV, núm. 60, introducció del primer manual del notari Areny d'Ordino, 16/12/1657.



## El fons de la casa Areny

Malgrat no constituir tota la documentació històrica que posseïa la casa, amb uns 22.300 documents, 121 pergamins i 139 llibres, el fons patrimonial de la casa Areny és el segon més important conservat a l'Arxiu Nacional d'Andorra, després del de la casa Rossell (53.100 documents i 161 pergamins). A més a més, es conserva un important **fons fotogràfic** de prop de 4.000 plaques i, a la biblioteca de la casa, hi ha una **col·lecció bibliogràfica** que agrupa unes 5.000 publicacions. Aquest arxiu, que ja era d'una magnitud considerable, tant en l'àmbit pirinenc com el català, s'ha enriquit amb una segona aportació, procedent de Barcelona, el fons Xavier Areny-Plandolit, que havia estat segregat del fons original. L'arxiu Areny cobreix el període 1334-1984 i reuneix la documentació procedent de totes les aliances dels hereus de la casa (**Osona, Pallars i Barcelona**). Pel que fa als documents que concerneixen únicament la casa d'Ordino, la cronologia es més limitada i començà a l'inici del segle XVII. La diversitat del fons permet analitzar els diferents aspectes de la vida familiar alhora que facilita un visió àmplia sobre l'economia i la política de les valls d'Andorra durant tres segles. D'altra banda, aquesta longevitat d'utilització de la casa es reflecteix en la important col·lecció **de peces** que formen la base del fons del museu.



(AT).

## La col·lecció bibliogràfica (15)

La biblioteca de la casa d'Areny-Plandolit constitueix un veritable tresor bibliogràfic, propi d'una família benestant andorrana. La seva condició social i econòmica féu possible l'adquisició de peces de gran valor, que avui formen part d'aquesta important col·lecció.

El fons bibliogràfic està format per un gran nombre de publicacions en sèrie, i més de 5.000 monografies, amb un abast cronològic que va des del segle XVI al segle XX. L'exemplar més antic que es conserva en aquesta biblioteca és un tractat de dret canònic, imprès l'any 1522, titulat *Opera Fellini: Secunda Pars*.

Els materials d'enquadernació són diversos. Predominen les edicions en pergami i en pell, tot i que també hi ha un gran nombre de documents enquadernats en plateresca. Entre els exemplars més curiosos trobem una edició titulada *Japanese pictures of Japanese life*, publicada a Tokyo l'any 1895 i impresa en paper crepat en la seva totalitat, en la qual es poden observar escenes de la vida quotidiana de la societat japonesa de l'època.



El fons no té una unitat temàtica definida i abasta camps molt variats fruit de les diferents professions i passatemps personals dels membres de la família. Així doncs, podem trobar matèries tan diverses com la religió, la medicina, la indústria o la literatura, entre d'altres. Val a dir que alguns d'aquests llibres són obra dels mateixos membres de la família, com és el cas de diversos tractats de màgia i prestidigitació de Xavier d'Areny, que va presidir l'*Asociación Española de Ilusionismo*, o dels manuals de taxidèrma del Dr. Pau d'Areny-Plandolit.

## Les peces i el fons iconogràfic (MPP)

La majoria dels objectes de la col·lecció del Museu Casa d'Areny-Plandolit procedeixen de l'acumulació progressiva de la família que durant segles va habitar aquesta casa pairal. Durant els anys d'abandonament de l'edifici alguns objectes es van malmetre i durant el procés de creació del museu es van incorporar altres objectes per completar el discurs del projecte museològic.

De tots els objectes que configuren la col·lecció uns destaquen per damunt dels altres, com són el conjunt d'estors que cobreixen i decoren les finestres i els balcons d'aquesta casa senyorial. Es tracta de cinc teles del segle XIX que són peces úniques dins el context andorrà la funció de les quals era la de decorar les obertures de la casa d'Areny-Plandolit, a més de tamisar la llum del sol per



donar una atmosfera agradable a les diverses sales i estances de la casa. La decoració és feta a base de medallons amb composicions florals i geomètriques sobre tons blaus o ocre, que representen paisatges bucòlics romàntics de paratges naturals de cascades, parcs i fonts d'aigua.

També cal ressaltar la galeria de retrats familiars que decoren la sala noble en un intent de perpetuar els personatges més significatius de la família, on destaquen el Baró de Senaller, Guillem d'Areny-Plandolit, la seva segona dona Carolina Plandolit i Pelati i altres personatges il·lustres de diferents ordres religiosos i militars.



(AT).



*“...como sucesor igualmente en zelo al real servicio de S. M. Cathòlica, es mercedor de que S. M. le tenga presente para hazer la nueva gracia de noble.”*

ANA/AXAP, certificació a favor de Guillem Areny Gallart, firmada pel bisbe Simeó de Guinda, 14/04/1737.

## La família i les aliances

Abans de l'obtenció dels seus primers **títols nobiliaris**, les fórmules emprades pels membres de la casa Areny quan firmaven les actes notariais constitueixen una bona il·lustració de l'evolució de la família. Al llarg del segle XVII, primer apareix la fórmula de “pagès”; després, a partir dels anys trenta, fou utilitzada la de “negociant” i, en el darrer terç del segle es feia servir la de “notari”. Però globalment, la qualificació que s'imposà fins a l'inici del segle XVIII, fou la de “ramader d'Ordino”. Les aliances familiars confirmen aquesta evolució. A l'inici del segle XVIII la casa estava emparentada amb les cases ramaderes més influents de les valls (Joan Antoni de Mosquera, Guillemó d'Andorra, Molines de Sant Julià, Teixidor de Sispony, etc.).

La unió amb Victòria Gallart Boix marcà un canvi en la política matrimonial de la casa: l'elecció dels consorts ja no es feia a Andorra. Lavors, per adequar-se amb el creixent estatus social del llinatge, els pretendents es buscaven dins els rangs de la noblesa catalana (Senaller, Jordana, **Plandolit**, etc.). Aquest tipus d'elecció no s'aplicava als cabalers, tot i que el seu destí no es deixava de banda. Els hereus els havien de mantenir fins a la seva graduació i col·locació. Entre altres, el germà de Guillem Areny Torres fou abat a Llessú, el seu oncle fou ardiaca major de la catedral d'Urgell, i el seu nét, que havia cursat els estudis a Madrid, obtingué el càrrec d'oïdor de sa majestat el rei a Granada. Les filles tampoc es deixaven de banda: les importants dotacions, que superaven les 2.500 lliures, i les fundacions previstes per als seus casaments mostren la mateixa voluntat de mantenir el rang de la família.

Pau Xavier  
Areny-Plandolit  
(AT).



*Arbre genealògic  
dels hereus Areny*

## Els títols nobiliaris i l'apropament amb la noblesa

L'any 1719, les tropes franceses entraren a Catalunya per la Cerdanya i s'instal·laren a la ciutadella de Castellciutat. L'any següent, els soldats del príncep Francisco Pío de Savoya assetjaren la plaça forta i expulsaren els invasors.

L'endemà dels esdeveniments, la tropa de Felip V

es trobava sense avituallament i, mitjançant la intervenció

del bisbe d'Urgell, Simeó de Guinda, fou demanat l'ajut dels

andorrans. Guillem Areny Torres va ser un

dels proveïdors principals de farratge per a l'armada

espanyola i, gràcies a aquesta acció, obtingué del rei el

títol de cavaller. A la generació següent, el seu fill va fer prova de

noblesa i assolí mantenir el títol. D'altra banda, l'ennobliment del llinatge

s'obtingué per via de casament. En primer lloc, la casa s'emparentà amb la filla

d'un **ciudadà honorat**, Benet Montargull i Saltor, i a la generació

següent, ho va fer amb la família del baró de Senaller. L'any 1821, la néta de

Guillem Areny Montargull, Maria Rosa, es maridava amb Josep Plandolit Pons.

Progressivament, de generació en generació, la casa Areny havia passat d'aliar-se

amb una noblesa rural local a l'aristocràcia reconeguda en l'àmbit català i, a

mitjan segle XIX, la família Areny-Plandolit formava part de la bona societat

barcelonina.



*Josep Antoni Senaller Jordana, darrer abat de Serrateix (JP).*

## Els matrimonis Areny-Plandolit

L'any 1806, Guillem Areny Montargull, amb 76 anys, modificava el seu testament per tenir en compte la mort del seu fill primogènit, Guillem Areny Solà (1805), que havia instituït com a hereu universal l'any 1777. Per evitar disputes amb els fills de la seva segona filla, modificava les seves últimes voluntats a favor

de la seva néta, Maria Rosa, qui, l'any 1821, contragué matrimoni amb Josep, l'hereu

de la casa Plandolit de Sant Pere de Torelló. Una clàusula poc usual, inclosa en els

capítols matrimonials, mereix una atenció particular: l'ordre dels cognoms dels fills

de la parella s'havia d'invertir, és a dir que el nom dels Areny s'havia d'anteposar

al dels Plandolit. Per tant, és evident que, tot i la relativa magnitud del patrimoni

Plandolit, es considerava que l'aportació de l'hereva Areny superava la de

l'hereu Plandolit. Els dos patrimonis passaren a mans de Guillem

Maria Areny-Plandolit, "Don Guillem" qui, després d'un primer

matrimoni amb Maria Dolors Parella, filla d'uns manufacturers

francesos instal·lats a Torelló, es casà en segones núpcies amb

la seva cosina germana Carolina Plandolit Pelati (1855). Per

segona vegada s'unien els destins de les dues famílies. Ara bé,

tot i que aquest període fou un dels de màxim esplendor per a la

família, per a la casa, les discrepàncies que aparegueren al moment

de repartir la seva herència i els deutes als quals va haver de fer front

la seva viuda marcaren l'inici de la dislocació del patrimoni familiar.



*Vaixella de la manufactura de Sèvres (JP).*

# SUMARI

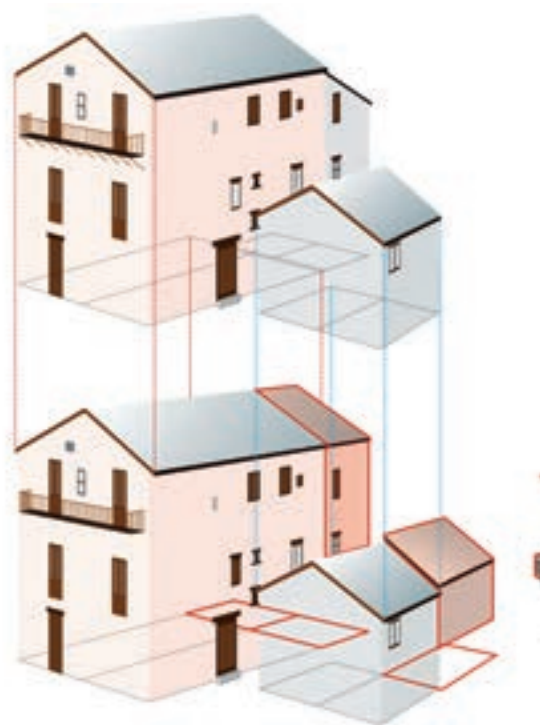
Hipòtesi d'evolució volumètrica de la

## L'economia familiar

Pàg. 12-19



(AT).



(ANA/AXAP-181P58).



## L'evolució del patrimoni

Pàg. 20-23

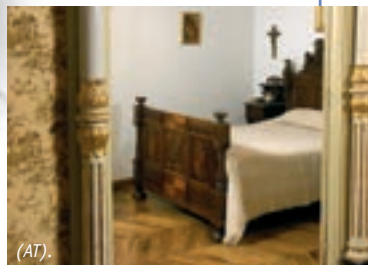


## El Museu Casa d'Areny-Plandolit

Pàg. 42-45



la casa Areny d'Ordino (segles XVII-XX)



(AT).

## El segle XIX i don Guillem

Pàg. 24-35



(SS).

## De casa pairal a casa noble

Pàg. 36-41



(AT).

# RUTA DEL FERRO

## L'itinerari d'Hàbitat Rural i la Ruta del Ferro

Pàg. 43





*“Jo crec, segons ha plogut aquí, que deu haver nevat i que el bestiar haurà baixat... Si la Rosella... el pot entretenir fins que Macià hi sigui, ho farà... que se li faci la senyal de Fiter, és la senyal vella de Nicolau... Advertint bé als pastors que diguin... que ha passat les ovelles a Call i los borrecs els hiverna en diferents llocs d'Andorra”.*

ANA/ACAP, doc. 1070, de Guillem Areny d'Ordino a Joan Antoni Torres d'Encamp, 14/10/1691.

## La ramaderia

La ramaderia era la principal activitat econòmica desenvolupada per la família Areny. Bàsicament, s'han de diferenciar dos tipus de ramats, que administraven diferentment: els ovins i els equins. Els primers eren gestionats mitjançant unes **companyies ovines** que podien agrupar fins a 8.000 caps de bestiar, tot i que, generalment, oscil·laven entre 2.000 i 4.000 caps. La major part d'aquests ovins es destinaven a les taules de les carnisseries (Barcelona o Lleida) i les produccions derivades (formatge, llana) havien passat a ser secundàries. A la inversa, pel que fa al **bestiar mulatí**, la gestió es feia de manera molt més propera i els animals no eren tributaris del moviment **transhumant vertical**.



(ANA/ACAP-62AP25).

transhumant. De l'altra, els pastors, **rabadans** i **caps de ramada**, tots ells assalariats, que aprofitaven la seva contractació per agregar bestiar propi a la companyia. Al marge, un tercer grup de ramaders es limitaven a afegir uns caps abonant un preu unitari per cada animal hivernat que tornava a Andorra. El bestiar perdut (tempestes, robatoris, etc.) no es comptabilitzava.

Al llarg del recorregut, diversos sectors de pastura eren llogats per esglaonar la baixada dels ovins cap a la plana. Per seguretat, el ramat no es desplaçava mai en bloc i es dividia sempre en colles segons el sexe, l'edat (**borrecs**, **primals**, **moltons**) o la destinació final. Cada colla podia seguir una **carrerada** diferent o la mateixa, però marxant en una data diferent. Els caps transhumants necessitaven herbatges fins al mes de maig, mentre que els de venda només en necessitaven fins a la fira a la qual se'ls destinava (tardor, hivern o primavera). Per tant, evitaven pagar uns lloguers innecessaris.

(ANA/ACAP-62AP25).

## Les companyies ovines

Aquestes organitzacions agrupaven ramaders que s'associaven per organitzar la transhumància vertical cap a la plana (Catalunya i Aragó). S'estructuraven en tres nivells. Per una banda, hi havia els que participaven en el capital i en la gestió del cicle



A l'inici del segle XVIII, un **matxo** adult valia de 35 a 82 lliures, que equivalia al valor de 21 a 50 **moltons** o de 27 a 65 ovelles. L'interès dels hereus Areny per la filera equina fou una constant al llarg de tot el segle XVII i, entre els anys 1735-1755, posseïen una seixantena de caps reproductors la qual cosa els situava al capdavant de la llista dels majors productors de les valls. Aleshores, el valor que podien obtenir mitjançant la venda d'aquests animals en les fires de Verdú o Santa Coloma de Queralt equivalia al preu dels ovins que posseïen.



El constant creixement de l'activitat ramadera no es traduïa només en un increment dels guanyos. Per poder mantenir i comercialitzar els seus ramats la família havia de col·laborar amb una quantitat significativa de treballadors i d'associats. Aquesta xarxa de relacions que anava de l'Arieja fins al litoral català, fou decisiva a l'hora de desenvolupar les altres activitats econòmiques de la casa: la **siderúrgia** i el **comerc**.

(ANA/31CR32).

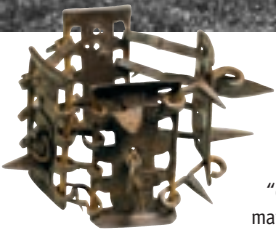


## El bestiar mulatí

L'organització de la ramaderia equina es trobava força condicionada per la **transhumància horitzontal**. Generalment, mentre no marxaven cap a una fira, no sortien dels Pirineus. En conseqüència, al llarg de tot l'any, s'havia de disposar d'un patrimoni suficient per poder adaptar-se al calendari ramader i així poder traslladar el ramat del fons de vall fins a l'alta muntanya. A la pràctica, per poder dur a terme aquesta migració, la casa Areny disposava d'un extens **patrimoni a Andorra** i d'unes terres a l'**Urgellet**.

Globalment, la casa posseïa un cavall o un **gorà** per cada 10 egües. El seguiment dels animals es feia individualment per cada cap a fi d'evitar una taxa de consanguinitat massa elevada que afectaria la qualitat

del bestiar. Mentre que els ovins es tractaven en conjunt, el propietari dels equins els coneixia tots pel seu nom. Era freqüent que els mascles reproductors s'intercanviessin entre ramaders per temporades. Els petits productors, que només tenien dos o tres equins, recorrien a una transacció particular anomenada "garonatge". És a dir, que pagaven per cada prova d'inseminació. El mateix ocorria amb els bovins i, per això, alguns comuns compraven un toro comunal que podien llugar.



Collar de gos per protegir dels llops (AT).



Formatgera (AT).



*“...És convingut entre les dos parts, deuen construir i muntar una farga de ferro a sos propis costos, comunament, i per a iguals parts fins a conclusió total d'aquella...”*

ANA/ANMV, llibre 92, concòrdia entre Guillem Areny Gallart i Joan Antoni Picart d'Encamp, 15/06/1742.



Vall d'Ordino, any 1717 (ANA/ACParis).

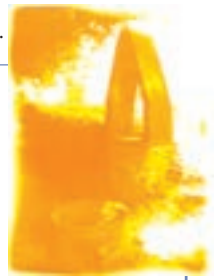
Andorra, any 1874 (ANA/FC).

## La siderúrgia

El primer lligam entre els Areny i la siderúrgia data d'inicis del segle XVII. Associats amb els Rossell d'Ordino, fundaren dues fargues: una al Serrat (1609) i l'altra a Puntal (1619). Aquests establiments funcionaren sense interrupció fins a la greu crisi econòmica provocada per l'alçament dels Segadors (1640). Llavors, l'enfonsament del mercat del ferro pirinenc obligà a tancar-les. La represa de l'activitat siderúrgica es va fer en dues fases. En un primer moment, l'any 1669, Guillem Areny Torres adquirí el martinete d'Ordino. Contractava uns ferrers per transformar els lingots comprats a l'Arieja, mentre que els productes resultants es venien a Andorra i a les regions catalanes veïnes. En una segona fase, reactivà l'associació amb la casa Rossell i s'implantà una nova **farga al Serrat**.



Però el gran promotor del desenvolupament de la política siderúrgica de la casa fou Guillem Areny Gallart. Cronològicament, entre els anys 1742 i 1753, s'al·lià amb Picart d'Encamp per alçar una farga sota del poblat de les Bons a Encamp, obtenia el dret d'establir-ne una



## Les fargues del Serrat

Tecnològicament, el primer establiment implantat al Serrat (1609) s'emparentava amb les **molines** del comtat de Foix, que eren d'herència medieval. Mentre que, el taller següent (1687), havia incorporat un nou sistema de producció que s'allunyava d'aquest model. Les manxes per insuflar l'aire al baix forn van quedar substituïdes per les **trompes** i el forn es va engrandir per poder treballar més mineral a la vegada. Conseqüentment, el temps necessari per treballar un **masser** es va allargar. En lloc de les quatre hores emprades anteriorment, en calien sis per dur a terme la **reducció** de la mena, la **depuració** de la massa de metall i l'acabament de les barres de ferro. L'adopció d'aquestes innovacions fa que la fàbrica del Serrat sigui el primer exemple de **farga a la catalana** implantat a Andorra.

També fou l'edifici que treballà més temps ja que el seu forn no s'apagà definitivament fins a l'any 1845.

Desgastada per un segle i mig de funcionament, la farga requeria unes obres importants de restauració, però la família Areny es negà a invertir en aquesta operació i els seus associats decidiren tancar-la i fer-hi un edifici de nova planta: la farga Rossell.



Mall de la farga Rossell.

## La farga Areny

Edificada l'any 1753, a l'inici només disposava d'un sol martell hidràulic (**mall**). Progressivament, com que els fargaires havien de compactar uns **massers** cada vegada més grossos, aquest primer giny poc pesant (350 kg) es tornà inoperant. Per resoldre aquest problema, fou reemplaçat per un altre amb una cabota que pesava 600 kg, guanyant potència però perdent precisió, cosa que dificultava l'acabament de les barres de ferro. Per pal·liar aquesta mancança, fou aixecat un nou edifici a tocar de la farga per muntar-hi un segon martell més petit que només s'utilitzava per realitzar l'acabament dels lingots (**martinet**). Els fargaires podien adaptar el seu producte a la demanda dels mercaders de ferro i, de retruc, la nova estructuració permetia diversificar la producció i produir objectes acabats. Però la xarxa de comercialització de la qual disposava la casa Areny es revelà massa especialitzada per poder difondre aquest tipus de productes. A més a més, la farga competia amb els seus principals clients, els ferrers que manufacturaven el ferro en brut per fer eines i estris. Aquesta via fou abandonada i, fins al seu tancament, l'any 1876, la farga Areny es dedicà essencialment a la venda de lingots per al mercat català.



La farga Areny, any 1886 (Fons E. Palmitjavila).

altra a la Massana, arrendava el taller comunal de Ransol a Canillo i, finalment, edificava la **farga Areny** a Ordino. L'obertura d'aquest establiment marca un canvi fonamental per a la casa Areny ja que a partir d'aquest moment controlarà gairebé el 45% de la producció andorrana de ferro. Això representava, cada any, un valor comercial d'unes 16.000 lliures catalanes, aproximadament, la meitat de les quals eren de benefici. En conseqüència, a la segona meitat del segle XVIII, la siderúrgia superava la ramaderia en l'economia de la casa.





*"...confesso deure y voler pagar als S<sup>rs</sup> Deguillhem i Aimée Faure, marxants de Tarascó, la suma de 800 lliures, les quals son per paga de tots comptes aja tingut fins vuy de les companyies..."*

ANA/ACAP, llibre 3, reconeixença de deute firmada per Guillem Areny Torres, 04/09/1661.

## El comerç i la casa Areny

Bona part del comerç de la casa s'arrelava en la ramaderia i la siderúrgia. El bestiar havia proporcionat el capital per invertir en les fargues i les fires ramaderes servien per vendre ferro. A més a més, el ferro s'intercanviava per mercaderies destinades al mercat pirinenc. Tant a la botiga de la casa com a les fargues, es despatxaven productes importats com el peix salat, la fruita, la roba, els atuells o les armes. També s'hi trobaven productes andorrans (formatge, pernil, pega, llana, capes de **burell**, cereals, etc.). A banda d'aquest comerç local, cada vegada que les vies frontereres entre els mercats francesos i catalans es trobaven alterades (guerra dels Segadors, guerra de Successió, etc.), en desenvolupava un altre a més gran escala. Llavors, els passos dels Pirineus prenién el relleu de les rutes clàssiques properes de la costa i els moviments comercials es mantenien mentre duraven els aldarulls. Els principals productes importats de França eren els teixits fins, la merceria, les espècies i el peix salat. Del sud pujava la sal (Gerri i Cardona), però el que més interessava als mercaders del Llenguadoc eren la llana d'Andorra i les monedes d'or i d'argent encunyades a la península.



Sant Julià de Lòria (ANA/1236-FHG).

La **xarxa de traginers**, l'estreta relació mantinguda amb desenes de negociants i el capital del qual disposava foren els tres elements que van permetre a la família Areny participar de manera activa en aquest tràfic. En un primer temps (1630-1650), utilitzava uns magatzems implantats a Ordino, a Sant Julià, a la Seu i a Ponts. Més endavant, implantà una **botiga a Tàrrega**. Els guanys que obtenien en aquest negoci assolien, puntualment, els que proporcionaven les altres activitats econòmiques de la casa.

## La botiga de tèxtils de Tàrrega

L'any 1686, Guillem Areny Torres, en col·laboració amb Lluís Lavernia de Tarascó, obria una botiga a Tàrrega. La inversió en material no fou gaire important: un **comptador** de fusta, diverses balances, una algerra, unes olles i un matalàs amb les seves cobertes que, en total, pujaven unes 122 lliures. Per contra, les mercaderies que hi transitaven eren molt més costoses; el fons de la botiga fou valorat en 2.626 lliures, cosa que representava el valor de venda d'uns 2.000

ovins. La fase de desenvolupament comercial caracteritzada per la implantació d'aquesta botiga s'ha de diferenciar de les anteriors. Les companyies comercials s'havien especialitzat en la venda de teixits i merceria. Només una minoria dels productes es destinaven al mercat pirinenc i les mercaderies de retorn eren poc freqüents. Les valls d'Andorra servien únicament de lloc de trànsit per les teles adquirides a Tolosa que absorbia el mercat català. Per avaluar el volum comercial global generat,

cal tenir present que la botiga només era una de les vies de difusió dels productes. Entre els anys 1680 i 1689, tot i no disposar de la totalitat dels comptes, foren comprades més de 20.000 lliures de gènere que a la revenda en duplicaven el preu.



(AT).



(JP).

## La xarxa de traginers

Cap via de comunicació rodada unia les valls amb les regions veïnes, per tant els traginers eren l'únic nexa amb l'exterior. Alguns cobraven per viatge o es beneficiaven d'una contractació anyal. Altres, es feien càrrec del tràfec i de la venda del producte. Participaven pel terç o la meitat del valor de la mercaderia i, en contrapartida, rebien una part proporcional sobre els guanys. Freqüentment, aquests traficants s'associaven entre ells per fer el viatge més segur; d'aquesta manera podien abraçar una zona geogràfica més àmplia. Per a la casa Areny, aquesta tasca era més senzilla gràcies a l'important nombre de traginers dels quals disposava. Per exemple, al maig de 1706, Isidre d'Andorra carregà 15 quintars de ferro per intercanviar-los per sal de Gerri. No vengué tot el metall i, de retorn, la part sobrant fou dipositada a Noves, al peu del coll del Cantó. D'aquí, Germà Casamajor que anava a buscar vi, el portà a Peramola. Finalment, fou lliurat al ferrer d'Agramunt pel traginer que havia baixat a cercar la roba dels pastors a l'Urgell. Els diferents dipòsits servien per segmentar el transport i, així, evitar la contractació de viatges en buit. La combinació de diverses operacions fonamentades en les diferents activitats de la casa era un mitjà senzill per optimitzar la xarxa de difusió.



(ANA/ACAP-62AP15).

(AT).



(AT).

*“...deu Miquel Adellach de Canillo les pensions de 1685 a 1700, a 385 sous, són 308 lliures... Té bo, la part tocant de la venda de la casa i coberts de Jaumet, són 125 lliures; resta 183 lliures...”*

ANA/ACAP, doc. 1086, comptes de Guillem Areny Torres, s. d.

## De mercader a rendista?

El segle XVII fou un període de fort creixement econòmic per als Areny. Els guanys obtinguts mitjançant la **ramaderia**, la **siderúrgia** i el **comerç** sempre s'acabaven invertint en la compra de béns immobles. Paral·lelament, desenvoluparen un important paper de prestador. D'una banda, lliuraven mercaderies a crèdit, de l'altra, deixaven diners als particulars i a les administracions locals. En tots dos casos, la consolidació del deute es feia mitjançant els **censals**, que donaven una renda fixa del 5%. Com que es tractava de censals morts, no s'estipulava cap data per la retrocessió del capital, per tant els censos eren pagats durant decennis. L'any 1716, el recompte dels censos que cobrava la casa pujaven a més de 1.700 lliures l'any, la qual cosa representava una inversió de més de 34.000

lliures.

A més a més, quan els interessos s'acumulaven, el deutor es podia veure obligat a separar-se d'una part de la seva propietat per esborrar el compte. Aquest mecanisme, que portava del deute corrent sense interessos a l'acte formalitzat davant de notari i acabava en una venda, temporal (**carta de gràcia**) o definitiva (**lluïsmes i vendes perpètuas**), d'un patrimoni arran d'un sobreendeutament, generà bona part de l'ampliació del **patrimoni de la casa**.

## Ingressos i gestió de les fargues

La infraestructura productiva de la qual disposava la casa Areny fou estable fins a mitjan segle XIX (el Serrat, Encamp i Ordino). En contrapartida, els rendiments augmentaven i es feien unes campanyes de producció anuals més llargues. Entre l'any 1750 i el 1830, la producció mitjana d'una farga passà de 445 a 665 kg de ferro diaris. Globalment, cap als anys trenta del segle XIX, les 3 fargues donaven unes 230 tones l'any i el capital comercial generat superava les 58.000 lliures. En contrapartida, l'increment general dels costos de producció havien abaixat els beneficis a la meitat del que eren en el segle XVIII. Per a l'administració de les fargues, la direcció quotidiana anava a càrrec d'uns administradors. A nivell superior, igual que passava amb les explotacions agrícoles, la família provava de descarregar-se de la gestió dels tallers i de la venda del ferro. Una de les vies fou la dels arrendaments (1764-1769 i 1805-1819), l'altra, la contractació d'un administrador per al patrimoni d'Ordino: el reverend Joan Puy (1783-1805). Després d'una etapa en la qual la farga fou dirigida directament, la darrera opció elegida fou l'associacionisme. L'any 1845, Seferino Riba d'Ordino entrava en el 25% del capital de funcionament i rebia la quarta part de la producció.

(AT).



Jugant al botàs (ANA/ACAP-75AP7).





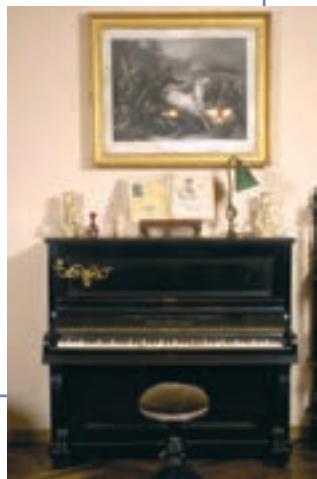
A la dinàmica generada pels préstecs, se n'ha d'afegir una altra que accentuava el caràcter rendista de les finances familiars. A partir de mitjan segle XVIII, per explotar els seus béns, la família privilegiava els arrendaments, així s'assegurava unes entrades dineràries, alhora que deslligava la seva activitat de l'explotació directa de la terra.

## Impostos i abandó de la vall d'Andorra

A mitjan segle XVIII la família s'instal·là de manera perenne a la Seu d'Urgell. Aquest canvi i el pes econòmic de la casa Areny en l'àmbit andorrà es pot copsar mitjançant els pagaments d'impostos, és a dir, els pagaments de **questia**. L'any 1677, contribuïa amb 1.562,5 sous, cosa que representava el 35% de la taxa abonada per la parròquia d'Ordino. Comparat amb els pagaments efectuats a Canillo pel mateix any, la questia Areny assolí el 40% dels impostos. Entre ambdues parròquies, havia pagat el 19% de la taxa, corresponent a 169 cases. En total, s'havia fet càrrec del 8,7% de l'impost que devien els habitants de les valls. Ara bé, s'ha de tenir present que aquest pagament només reflecteix la importància ramadera i agrícola de la família; el comerç i la siderúrgia no entraven en la valoració.

A partir del 1750, la seva contribució a les arques públiques disminuï de manera considerable. L'any 1778 només pagava 58 sous, el 1787 tributava 10 sous i el 1793 foren 6 sous. Tot i que el seu **patrimoni andorrà** s'anava engrandint, finalment la casa pagava menys de l'1% de la questia d'Ordino. Aquesta evolució es devia a la modificació del tipus de gestió: la casa arrendava els seus béns i els llogaters s'havien de fer càrrec de les despeses, taxes incloses.

*Habitació de la baronessa (AT).*







*“...Han estat les mules a Arinsal, a l’herba de Guiem d’Erts, 16 dies (69 Qu 1 ro). L’endemà de St. Thomas son anades a casa Molines, hi han estat fins a St. Julià, 19 dies (80 Qu 3 ro). Dia 10 de gener, van a la borda de La Bastida (180 Qu 3 ro)...”*

ANA/ACAP, llibre 24, comptes de les mules i pollins, 10/01/1639.

## El patrimoni andorrà

La casa Areny era una de les propietàries més grans d’Ordino que, a partir de la segona meitat del segle XVII, desenvolupà una política d’inversió en totes les parròquies andorranes. Generalment, tant les finques incloses en el **patrimoni d’Ordino** com les que se situaven en les **altres parròquies** -aprofitades pels ramats de la casa- eren les úniques que s’administraven directament, mentre que les altres heretats entraven en el marc de contractes particulars (**masoveries**, mig guany o arrendaments). Aquesta explotació directa de béns implicava la contractació d’una quantitat relativament important de treballadors. Així,

cap a l’any 1700, entre agricultura i ramaderia, la casa Areny llogava prop d’un centenar de persones. Per les tasques estacionals dels conreus s’establiren uns **preufets** aplicables a un conjunt de propietats. Per exemple, l’any 1715, Serni Ambrós de la Seu d’Urgell i el seu equip prenién els blats de les finques d’Ordino (Any de la part, Segudet, Casamanya, Ordino) i de Canillo per 70 lliures, 3 ovelles i 24 formatges. Aquest acte, malgrat no incloure les vuit altres heretats que posseïa la família a Ordino, representava un total de 582 jornals de segador. Pel dall i el redall, pel manteniment dels coberts i, de vegades, pels llegums, s’actuava de la mateixa manera que pels

*Encamp, la vall del Valira d’Orient (ANA/ACAP-66AP1).*

blats. Pel que fa als arrendaments, la producció d’herba entrava dins una clàusula particular. El llogater conservava les produccions de blat i llegums, en contrapartida havia de fer les collites d’herba i mantenir-les a disposició dels Areny. L’ampliació de la hisenda andorrana fou constant fins al segle XIX, tot i que, a partir del final del segle XVII, s’inicià un moviment profund que tendia a la constitució d’un gran **patrimoni exterior** a les valls.

## El patrimoni d'Ordino

Ordino havia centrat bona part de les inversions familiars amb més de 82 hectàrees de terra pròpies. Disposava d'un conjunt d'heretats que s'esglaonaven des de l'Any de la Part fins a l'Escobar de Puntal. Contràriament al que s'observà en altres propietaris de les valls, l'objectiu de la família no era el de centralitzar les possessions al voltant de la casa sinó que la casa era el lloc de residència i centre neuràlgic per a la distribució de mercaderies. Cal diferenciar dos tipus de propietats ramaderes segons l'ús que se'n feia. A Puntal i a l'Ensegur, uns orris servien per a la fabricació de formatges i els ovins s'hi quedaven mentre el comú no permetia l'accés a l'alta muntanya. Per contra, a la part baixa, 9 bordes amb els seus prats s'utilitzaven per fer l'herba que consumia el bestiar mulatí a partir de la tardor. Paral·lelament, en cada una d'aquestes finques també hi havia uns camps de cereals, la producció dels quals passava per dos molins situats a Ordino i a Sornàs. En el cas dels horts, a la inversa



*Façana de la casa Areny (AT).*

de les altres produccions, les compres es concentraven al voltant del poble d'Ordino; mentre la família visqué a Andorra foren utilitzats per al consum familiar i dels criats de la casa.

## El patrimoni Areny a les altres parròquies andorranes

Malgrat la seva extensió, el patrimoni d'Ordino no era suficient per poder gestionar el bestiar de la casa. Quan els ovins arribaven de transhumància, una part passava pels orris d'Erts i d'Anyós abans de dirigir-se cap als d'Ordino. Una altra part transitava per Encamp abans de dirigir-se a Mereig i Montaup, llocs on, malgrat no ser residents a la parròquia de Canillo, els Areny havien



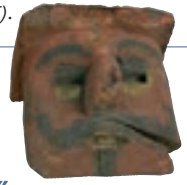
*Colomer i jardí de la casa Areny (AT).*

obtingut un dret de pastura. Durant l'estiu, combinaven l'explotació d'aquestes heretats amb els drets d'accés al comunal d'Ordino sobre la vessant oriental del pic de Casamanya i amb el **conlloch** de centenars d'animals que s'agregaven a les colles dels ramaders de Canillo associats a la **companyia ovina**.

D'altra banda, per al bestiar equí, les necessitats d'herba hivernal superaven àmpliament la producció dels prats d'Ordino. Progressivament, la família adquirí uns parcel·les a Sant Julià, Andorra i la Massana que li permetien mantenir-lo al llarg de tot l'any. Igual que passava a Ordino, la major part d'aquestes heretats també comptaven amb una part de terres agrícoles que s'administraven indirectament. En el segle XVIII, la casa s'havia convertit en una de les més grans productores de blat de les valls.



*Orrí del riu dels Orris (Madriu) (AT).*



*“...Quan els traginers pujint o baixint [d’Andorra] deu acollir-los, donant-los grans i herba necessiten pels matxos i donant foc i lloc als homes...”*

ANA/ACAP, doc., clausula d’arrendament de la Borda de Noves, 19/12/1804.



*La plana de l’Urgellet (XET).*

## El patrimoni català

A partir del final del segle XVII, la família començà a invertir a l’exterior de les valls. Un dels primers llocs en el qual ho va fer fou al sector de Noves de Segre. Quan la família s’instal·là al carrer del Carme de la Seu d’Urgell, inicià una política d’ampliació del seu domini al voltant d’aquesta ciutat. Les compres se centraven en tres heretats anomenades de la Seu, de la Torre i de les Costes. L’eixamplament del patrimoni urgellenc acabà per donar uns mitjans de producció que igualaven els de les propietats d’Andorra. L’any 1812, els lloguers de les terres d’Ordino, Canillo, Encamp, Andorra i Sant Julià donaven 2.564 lliures, 69 capons i 27 cargues de blat. Per la propietat de Noves rebia 800 lliures i una vintena de cargues de blat, però bona part de les produccions de **l’Urgellet** anaven a mig guany. En el segle XIX, l’adquisició del Mas Blanc prop de Puigcerdà, amplià el paper d’aquest patrimoni exterior ja que donava més de 100 cargues de blat l’any. A més a més, cal tenir present que també s’han de comptar les finques **d’Osona o del Pallars** que s’havien integrat al patrimoni familiar per via de casament. Amb la documentació històrica conservada, és impossible avaluar la importància global del patrimoni. Ara bé, tot i que és incompleta, la seva evolució mostra de manera clara que la casa havia obtingut el que buscava: s’havia convertit en una gran terratinent i les rendes que obtenia del seus dominis eren considerables.



*La Seu d’Urgell (CG).*



## L'Urgellet i la Cerdanya

Al juny de 1685, Guillem Areny Torres comprava una heretat a Noves per un valor de 3.130 lliures. Aquesta propietat, que comptava amb una casa i uns coberts ramaders, entrava en la lògica d'exploració de la casa d'Ordino. Mentre que els prats eixamplaven la superfície utilitzable per al manteniment de les mules, els edificis situats vora dels camins que anaven a la plana d'Urgell i al Pallars, permetien mantenir magatzems per als traginers. L'altra ampliació del domini fou realitzada amb la compra de la finca de la Torre situada vora del Segre. L'any 1782, entre les dues heretats, la família rebia 68 cargues de cereals, 3 cargues de llegums i 94 cargues de vi. Aquest darrer producte tenia un doble destí: una part anava a la Seu, l'altra s'importava a Andorra. A les valls, el vi es venia a la menuda i, alhora, servia per pagar els fargaires ja que cada obrer en rebia prop de 10 litres cada setmana. En el segle XIX, amb l'adquisició de les heretats de les Costes, sota del poble de Calbinyà, i del Mas Blanc, prop de Puigcerdà, la producció agrícola es duplicà. L'Urgellet donava més de

200 cargues de vi i el conjunt Alt Urgell-Cerdanya, en donava unes 300 de cereals. Ara bé, bona part d'aquestes produccions s'havien convertit en rendes i ja no eren venudes directament per la casa Areny.



*Repartició de les propietats de la casa Areny (XVII-XIX).*



(AT).



## Osona, el Pallars i Barcelona

Aquestes propietats s'havien integrat el patrimoni familiar per via de casament. Amb l'aliança amb la casa Senaller de Mont-ros, havien entrat unes propietats i els drets de la baronia Senaller sobre els pobles de Montfornit, Serrasquina, Sellui, Pauils i Pobellà al Pallars Jussà. L'any 1791, aquest patrimoni es valorava en 12.409 lliures barceloneses, per tant igualava el valor de les terres de l'Urgellet. D'altra banda, per la part dels Targarona, controlava els béns dels masos Saltor i Targarona situats prop de Sant Pere de Torelló a Osona. La part d'aquests patrimonis pels quals disposava de l'usdefruit sempre era gestionada mitjançant els arrendaments o l'associació. Generalment, aquests tractes eren imposats per les voluntats testamentàries dels hereus o pels capítols matrimonials i, sempre, s'acordaven amb els familiars originaris del lloc on s'ubicaven els béns. Igual que va passar amb la meitat de casa de Barcelona, aportada per la unió amb els Plandolit, aquestes pertinences servien per fundar o tancar els drets d'herència que pertocaven als parents propers. Els patrimonis de cada branca familiar no es barrejaven, per això el domini de la casa Areny sempre es considerava les terres d'Andorra, de l'Alt Urgell i de la Cerdanya.





*“...L'individu qui deu encarregar-se de transportar les mercaderies només ha arribat ahir... aquestes són les seves condicions, 20 francs per quintar portat a Soldeu, primer poble d'Andorra, i pres a Ax...”*

De Clastres al marques d'Orgeix, tracte per passar, en frau, mercaderia pels carlistes, ADA, 19J66, 7/01/1837.

## El “Ros d'Eroles” i Andorra

L'estiu de 1835, el viatger escocès James Erskine s'assabentava que quatre oficials carlins havien estat assassinats a Ordino per un grup de **cristsins**. En represàlia, els carlins van saquejar les bordes d'Envalira, damunt de Soldeu. Arran d'aquest afer, el 26 de juliol de 1835, Bartomeu Porredon i Cirera, el “Ros d'Eroles”, un important líder carlí, amenaçava el síndic, Josep Picart, i declarava els andorrans com a enemics de la nació fins al moment en què es tornés a restablir la seguretat dels carlins a les valls. L'any 1834, dirigia un escamot d'uns 200 homes que actuaven emprant els mètodes de la guerrilla a l'Alt Urgell, el Pallars i la Noguera. La vall d'Andorra era un refugi i, sobretot, una via de pas segura que els permetia passar cap al Lluçanòs on, des de 1830, s'havia constituït la junta carlista de Tolosa, que comptava amb més d'un miler de membres. L'any 1837, “el Ros” participava a l'expedició reial de Barbastre i en acabar la primera guerra carlina es refugià a França. De nou, fou força actiu en la segona

carlinada o guerra dels Matiners (1846-1849). Finalment, els isabelins el mataren a Borelles de Clariana (Solsonès) i, l'endemà, el seu cos fou assentat en un banc del firal de Solsona per assistir a l'execució dels seus companys de revolta.

*“Detente bala”, amulets de la sort dels carlistes.*



*Carlos-Maria dels Dolors de Borbó (1848-1909).*

## El carlisme

L'abdicació de Napoleó portà Lluís XVIII al poder a França (1814) i va permetre el retorn de Ferran VII a Espanya. L'evolució dels dos països veïns tingué unes repercussions importants en la diplomàcia andorrana del segle XIX ja que s'havia de tractar amb dos estats que, segons el moment, es regien per uns ideals polítics oposats. A Espanya, amb la promulgació de la pragmàtica sanció (1830), Ferran VII trencà amb la llei sàlica i apartà del poder el seu germà, Carles Maria Isidre, a favor de la seva filla, Isabel. A banda de l'oposició dinàstica que generà aquesta decisió, entre ambdós bàndols existia una diferència política marcada. La regenta, Maria Cristina-Dues Sicílies, inicià una



*Margarida de Parma (1847-1893) (ARH).*

estratègia d'apropament amb els liberals. Així, d'una banda hi havia els defensors de l'Antic Règim, i de l'altra els reformistes. Al País Basc, Navarra i Catalunya, s'afegí un altre component a la revolta: el carlisme era una manera de reivindicar les constitucions i furs tradicionals que no eren reconeguts per la visió centralista de l'estat dels liberals espanyols. Per als andorrans, de la revolta dels malcontents (1827-1828) fins a la tercera guerra carlina (1872-1876), cada episodi bèl·lic es traduïa en una situació delicada ja que per mantenir la frontera oberta cap a Catalunya s'havia de tractar amb Madrid, però també amb les bandes armades locals, com per exemple la del **Ros d'Eroles**. Els Pirineus catalans, i més concretament l'Alt Urgell, foren un dels focus de fixació de la contestació. Les onades de refugiats -el color polític dels quals canviava segons el moment- podien comprometre la neutralitat del país, per tant podien afectar la bona relació amb els coprínceps segons si els refugiats eren o no, favorables al seu govern.



## Família Areny, carlisme i religiositat

L'evolució social de la casa Areny la predisposaven a adherir-se a la causa carlista. Havia establert uns vincles estrets amb el palau episcopal que fou un dels pilars del recolzament a la causa de "don Carlos" a Catalunya. L'entrada a la família de Josep Plandolit accentuà més encara aquest caràcter. Els seus germans foren actius en l'aixecament de 1833, i ell, a fi d'evitar les possibles repercussions per la seva implicació, va fugir un temps a Ax. L'any 1836, Josep establí un préstec sense interessos d'un valor de 32.000 rals (3.000 lliures) a favor de la junta de Catalunya. Les propietats de l'Urgellet i, sobretot, la casa d'Ordino havien servit de refugi als carlins. En represàlia, les propietats de la casa ubicades a la província de Lleida foren confiscades per les autoritats constitucionals i no foren tornades abans del 1843. Durant la darrera carlinada, de nou, les propietats serviren de refugi. A la finca del Mas Blanc, situada a la part francesa de la frontera cerdana, Carolina Plandolit va rebre el general Lizárraga en el seu camí cap a l'exili. La profunda religiositat que animava els Areny era un altre dels factors que els portava a allunyar-se de la tendència liberal. La capella, implantada en la primera planta de la casa i en la qual podien assistir a la missa diària (1844), constitueix un bon testimoniatge d'aquest sentiment religiós.

Capella de casa Areny (JP).



(AT).



*“..el mateix il·lustre Consell... promet... que se pagaran per l'estat andorrà anualment i en metàl·lic 1.800 lliures catalanes o sigui 4.500 francs, por la commutació del delme...”*

De Consell General a papa Pius IX, ANA/ASV, nunciatura de Madrid 487, 2, 13/12/1875.

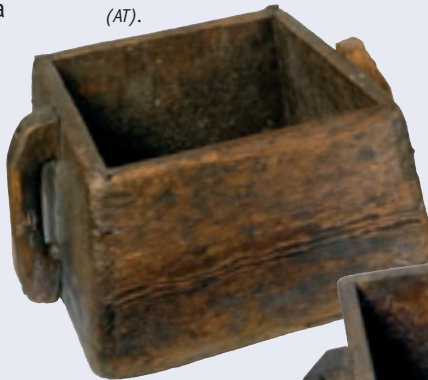
## Els delmes i Andorra

El delme era un impost abonat per tots els productors que es repartia, essencialment, entre el capítol i el bisbat d'Urgell. Tal com mostra l'anàlisi dels comptes d'un **any concret**, la càrrega que representava aquest impost era relativament important. Ara bé, cal precisar que, generalment, no eren els propietaris del dret qui centraven les queixes dels contribuents sinó que eren els llogaters de la col·lecta. Se'ls acusava d'abusar de la posició de monopoli que els conferia l'arrendament.

Abolits a França per la revolució, els delmes ho foren a Espanya l'any 1837. Aquesta decisió, a la qual s'ha de sumar l'expulsió dels jesuïtes, la supressió de la Inquisició i la desamortització dels béns dels ordes religiosos, constituïen la base de la política anticlerical dels liberals destinada a debilitar l'església que s'oposava al desmantellament de l'Antic Règim. A Andorra, tingué lloc una primera reforma durant l'exili a França del bisbe Simeó Guardiola (1842). El prelat va haver de ratificar la commutació del delme en espècie en un cens en diners. Aquesta modificació, acceptada de mal grat per uns bisbes arrelats en l'apetència tradicionalista, esdevingué una font permanent de discòrdia. Per als andorrans, eliminar el delme era suprimir un impost feudal poc acceptable en ple segle XIX. Mentre que, per als bisbes, qualsevol iniciativa

constituïa un agressió contra la seva autoritat ja que amalgamaven el delme amb els seus drets de cosenyor pels quals cobraven una altra taxa: la **questia**. Fins al final del segle XIX, la salvaguarda dels delmes fou un dels condicionants de l'estratègia episcopal i, finalment, l'any 1903, el Consell General assolí fer-los desaparèixer.

(AT).



(AT).



(AT).

## Mesures de grans





(ANA/31CR1a).

## Els pagaments del delme, un any concret

L'any 1658, la vall d'Andorra havia contribuït al delme amb 692,3 cargues de blat, 33,4 quintars de llana, 416 anyells, 479 formatges i 912 sous en diners. El pagament es valorava en unes 2.750 lliures i representava el que cobrava el bisbe en gairebé 12 anys de questia. A l'hora d'analitzar aquest impost, s'han de tenir en compte dos aspectes que relativitzen l'impacte real del delme. Primerament, la producció ramadera, que generava la major part de la riquesa de les valls, era menys taxada que l'agricultura: les 3/4 parts de l'impost eren pagades per la producció cerealícola. La producció d'un pagès es delmava al 12%, mentre que un ramader tan sols



(ANA/31CR21).

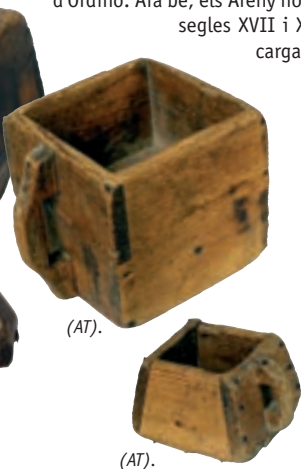
pagava per la llana i els anyells. No donava res per la venda d'animals adults i, sobretot, no contribuïa per la producció d'herba. L'any 1658, la tributació de la ramada ovina andorrana equivalia, només, a l'1,7% del seu valor comercial (46.000 lliures catalanes). En segon lloc, a la inversa del que deixen creure algunes queixes dels contribuents, el delme no reduïa el volum de cereals existents en el mercat local ja que els grans es venien a Andorra i només s'exportaven els diners corresponents a l'arrendament. Aquest mateix any (1658), 1/4 part del gra fou adquirida, a baix cost, pels comuns, i la resta fou venuda a diversos particulars de les valls. Per tant, la contribució no minvava la quantitat de gra que podia consumir-se a Andorra.

## La casa Areny i els delmes

Amb prop d'una quarta part de la producció de cereals, la família Areny era la major contribuent de la parròquia d'Ordino. Ara bé, els Areny no es limitaven a pagar el delme, també n'obtenien beneficis. D'una part, al llarg dels segles XVII i XVIII, arrendaren diverses vegades la col·lecta de la taxa. Com que el preu per

carga cobrat pel propietari es fixava abans de la collita i la venda real es feia, al millor preu, quan ho volia l'arrendador, els lloguers donaven un marge beneficiari important. D'altra part, la segona font d'ingressos generada pels delmes corresponia a l'adquisició dels drets de col·lecta sobre alguns pobles. A Andorra havien adquirit el delme de la **castlania** d'Andorra, és a dir, la meitat del delme de l'**erada** de Santa Coloma. De la mateixa manera, a l'inici del segle XVIII, compraren els delmes de la castlania de Noves als quals s'afegiren els que corresponien a altres propietats procedents del patrimoni de les cases catalanes amb les quals s'havia emparentat (Senaller, Targarona, etc.). L'any 1846, a Andorra, una vegada realitzada la commutació de la taxa en cens, els corresponia una renda anual de 249 lliures que equivalia al valor d'unes 33 cargues de blat. Ara bé, davant de la dificultat per poder cobrar-la, la família decidí desfer-se dels drets i, l'any 1854, el Comú d'Andorra pagà 4.850 lliures per redimir la seva

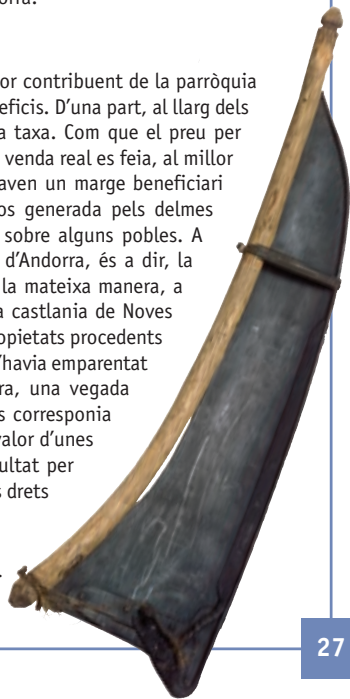
part del delme.



(AT).

(AT).

(AT).







*“...1- Dret de votació a tots los caps de casa de las Valls per elegir los vint y quatre individus que component lo Consell General.”*

Inici del primer punt de la proposta de la Nova Reforma, ADA 1Z100, núm. 3, 31/05/1866.

## Anfochs, casalers i la reforma

L'organització política de les valls es fonamentava en un divisió de la societat en dos tipus de cases: els anfochs i els casalers. Els caps de casa del primer grup constituïen el consell comunal, tenien dret de vot i, mitjançant l'obtenció d'un càrrec de cònsol, participaven al Consell General. Els altres hereus, els casalers, eren usufructuaris dels **comunals** però no participaven directament en la seva gestió. Al llarg del període modern, la modificació del cens havia anat ampliant el caràcter desigual d'aquest sistema. A Ordino, per exemple, de 40 anfochs per 34 casalers a l'inici del segle XVII, s'havia passat a 23 per 63 al final del segle XVIII i, tres anys abans de la Reforma (1866), només es comptabilitzaven 19 anfochs efectius per 120 casalers. La població gairebé havia doblat mentre que la representació al Consell s'havia reduït al 13% del cens. Llavors, en un context econòmic de recessió, diversos factors motivaren el creixement de l'oposició política que cristal·litzà en la demanda d'un canvi institucional. D'una banda, una classe mitjana, generada pel desenvolupament del set-cents, reivindicava la seva integració als consells. De l'altra, el poble, afectat pels abusos financers comesos per les autoritats, reclamava uns nous mecanismes de control. Aquest substrat fou aprofitat per diferents corrents reformistes a fi d'exigir la **Nova Reforma** però les motivacions dels diferents **protagonistes** no eren similars. El liberalisme del segle XIX motivava la participació d'alguns, mentre que per a altres el canvi havia de servir per imposar uns projectes innovadors (creació d'una **carretera**, implantació d'un **casino**, etc.).



*“Portail du palais des Vallées”, Gaston Vuiller, Le Val d'Andorre, 1888 (Fons E. Palmitjavila).*



*Josep Caixal Estradè, bisbe d'Urgell, copríncep d'Andorra (1803-1879).*

## Els protagonistes

Una lectura simplista dels esdeveniments de l'any 1866 podria resumir-se en una oposició entre conservadors, liderats pel síndic Joaquim de Riba, i reformistes, encapçalats per Guillem Areny-Plandolit. De fet, la situació era més complexa. En primer lloc, el cap del moviment favorable a la reforma, l'anomenat partit dels joves, no era don Guillem sinó que era Anton Maestre "Molines". L'apropament polític dels dos homes resultava de la conjuntura i no d'una convergència ideològica. En segon lloc, l'oposició entre Riba i Areny no enfrontava un conservador i un liberal sinó que oposava un ultra conservador amb un conservador. Ara bé, ja sigui per respondre a la pressió popular o per conviccions pròpies, ambdós pretenien lluitar contra les malversacions que centraven les queixes del poble. Riba arrelava la seva posició en la tradició del bon pare de família: els caps de casa més rics, el patrimoni dels quals era la prova del seu seny de bons gestors i que no necessitarien buidar la caixa comuna, havien de dirigir la cosa pública. A la inversa, don Guillem

considerava que la base electoral s'havia d'eixamplar amb la finalitat d'incrementar el control sobre els organismes públics. Enfront d'aquests partits existia un darrer grup majoritari entre els **anfocs** que no es definia políticament però que tendia cap a una posició essencialment tradicionalista.

*Guillem Maria Areny-Plandolit (1822-1876).*



## La Nova Reforma

L'any 1866, enfront de la negativa del Consell General d'acceptar els canvis demanats pel poble per reduir els abusos perpetrats pels consellers, Anton Maestre convocà unes reunions a fi d'establir les bases d'una reforma. El dret de vot per a tots els caps de casa, un mandat de quatre anys, la incompatibilitat entre els càrrecs (Consell General i comuns) o la creació d'una funció de comissionat de poble destinat a controlar els comptes

són algunes de les 16 mesures preconitzades en aquest pla que obtingué un recolzament majoritari de la població. El document, presentat per 12 delegats, fou decretat pel bisbe, Josep Caixal, el 22 d'abril, però, una setmana després, els consellers, reunits en sessió extraordinària, no l'acceptaren.

Llavors, sota la pressió dels partidaris de la reforma que s'havien reunit als voltants de la Casa la Vall, el Consell fou demès i fou instituït un Consell provisional. Tot seguit, el síndic destituït, Joaquim de Riba, portà l'afer davant del prefecte de l'Arieja. També proposava una contrareforma però no obtingué el recolzament de les autoritats franceses. Al maig de 1866, en el primer escrutini organitzat després de la reforma, els reformistes obtingueren la majoria en cada un dels sis comuns andorrans i Guillem Areny-Plandolit fou nomenat síndic. Al mes de novembre següent el pla fou presentat a Napoleó III i, finalment, dos anys més tard, l'emperador ratificà el text de la reforma presentada pel Consell.



*Consellers principals andorrans, després de l'Urgell. Fotografia de M.F. Regnault.*

*Regnault, 1896 (FBN).*



*"...est país es troba incomunicat per haber, los carlins, impedit la circulació de correus; ha determinat lo Consell... posar un correu per portar, dos dies a la setmana, la correspondència a l'Hospitalet..."*

Solució transitòria per restablir les comunicacions exteriors, A.C. llib. 11: nº 29v, 16/06/1873.



*"Las Escaldas", Gaston Vuiller,  
Le Val d'Andorre, 1888 (Fons E. Palmitjavila).*



(ANA/ACAP-76AP17).

## Casinos i carreteres

La millora dels accessos a Andorra fou una de les preocupacions recurrents de la segona meitat del segle XIX. En aquest àmbit, Napoleó I havia decretat la creació d'una carretera interregional per comunicar l'Arieja amb la Cerdanya via el coll del Puimorent (1811). Les obres entre Ax i el coll s'iniciaren l'any 1847. Dos anys després, Louis Langlois presentava un projecte d'implantació d'una sala de jocs en un lloc proper de la via de comunicació: la Solana del Pas de la Casa. Aquest projecte que s'inspirava en el paral·lel proper del casino fronterer del Pont du Roy a la Vall d'Aran, fou aprovat pels comuns d'Encamp i Canillo. Ara bé, l'oposició conjunta del prefecte de l'Arieja, del bisbe i del Consell General el bloquejaren.



## El recolzament de don Guillem

L'octubre de 1866, el síndic Areny-Plandolit, amb el suport del subsíndic Anton Maestre, obtenia del Consell l'aprovació de la concessió Duvivier sense que el bisbe s'hi oposés. La decisió d'implantar el casino a la Solana no alterà la seva postura, mentre que, a la inversa, Maestre, que defensava l'opció de les Escaldes, s'hi oposà categòricament. Llavors, per fer pressió sobre el Consell, el síndic utilitzà el suport d'uns grups d'homes armats que s'havien reunit prop de la Casa de la Vall per oposar-se a l'aturada de les obres. L'actitud de don Guillem pot sobtar ja que, aquest gran defensor del pensament tradicionalista, s'havia aliat amb un moviment popular reformista. Tot i que no s'ha d'obviar la perspectiva global de modernització de la societat, per entendre la seva política també s'ha de comptar amb un plantejament pragmàtic. Per a la casa Areny, l'estancament dels mercats tradicionals afectaven de ple els recursos familiars i es feia necessari trobar altres vies d'ingressos. L'opció elegida per don Guillem era el casino i, de retruc, l'activitat turística. L'obtenció del suport del poble era el mitjà que li havia de permetre imposar la seva voluntat a un Consell considerat hostil i immobilista. Aquest personalisme i la ruptura de la cohesió nacional que se'n derivà abocaren en una greu **crisi política** durant l'any 1868.



(AT).

## El finançament

Les tramitacions preliminars s'havien fet entre Henri Duvivier i el síndic Areny-Plandolit. Per als inversors francesos el projecte tenia dues facetes diferenciades que havien de semblar lligades ja que la normativa francesa, a la qual esperaven poder emparar-se per evitar que el copríncep francès es negués al seu desenvolupament, precisava que els prefectes de policia podien atorgar una derogació per la construcció d'un casino, sempre que fos establert en un balneari. A nivell financer, es creà una societat explotadora, "la Société

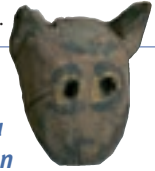
Anonyme Andorrane", que va emetre accions per un valor de 2.000.000 de francs. Paral·lelament, en accions de la companyia, s'entregaren 30.000 francs al síndic per assegurar l'inici de les obres. És a dir que, a la pràctica, la despesa d'inversió per als promotors fou gairebé nul·la. A Andorra, dos factors havien generat un corrent esperançador: d'una banda, la tarifa d'expropiació de les terres per les obres s'havia estipulat al doble del curs corrent, la qual cosa afavorí un corrent especulador. De l'altra, per als jornalers de les fargues, aquesta operació era viscuda com una oportunitat per crear els llocs de treball que ja no donaven les fargues. L'aturada del projecte per falta de cabals, l'inici d'un judici que oposava els inversors, la substitució del director Duvivier -que havia fugit a Londres- per M. Crabbé foren, entre altres, els elements que incrementaren l'oposició del Consell i accentuaren la pèrdua de credibilitat política de don Guillem.

De totes maneres, el pla s'avançava als esdeveniments ja que les obres viàries només foren una realitat l'any 1870. L'opció de la Solana va ressorgir arran de la modificació d'un altre projecte que havia estat presentat pel banquer parisenc Henri Duvivier (1866). En un primer moment, el complex que comprenia hotel, casino, termes, sala d'espectacle, etc. s'havia d'edificar a les Escaldes i es preveia la construcció d'una carretera d'enllaç amb la frontera francesa. L'obra viària fou iniciada l'any 1867, però el seu **finançament** era inassolible per la companyia. En conseqüència, es proposà una solució transitòria que consistia en la construcció d'una sala de jocs fronterera (1868), els beneficis de la qual havien de permetre tirar endavant el projecte inicial. Malgrat el **recolzament de don Guillem**, l'oposició a la modificació fou general i el projecte fou aturat.



(AT).





*“...a excepció dels ramats de la República, tots els altres productes de la Vall d'Andorra estant subjectes al pagament del dret d'aranzel al entrar en el regne...”*

Carta del governador de la província de Lleida al director de la duana de la farga de Moles, ANA/ACR 20/04/1865.

## La crisi i Andorra

Globalment per a Andorra, el XIX fou un segle de vaques magres. Les crisis econòmiques no eren cap novetat però, aquesta vegada, s'hi afegia un component estructural: dos dels pilars de l'economia del país, la siderúrgia i la ramaderia, havien decaïgut de manera dràstica. En la dècada 1860-1870, en relació amb el segle anterior, la quantitat de caps ovins posseïts pels ramaders s'havia dividit per 3 i la producció de les fargues ho havia fet per 5. Paral·lelament, la població de les valls s'havia duplicat, per tant l'oferta de mà d'obra creixia en un mercat que s'estancava. D'altra banda, els privilegis, fonamentals per al comerç de la vall, eren qüestionats. **La percepció exterior** sobre la realitat andorrana es modificava: s'acusava els andorrans d'utilitzar les franquícies duaneres per desenvolupar el contraban i, en conseqüència, es volien modificar els tractes duaners. Les negociacions, iniciades l'any 1862 es concloueren durant el mandat del síndic Areny-Plandolit (1867). Davant d'aquest èxit obtingué el reconeixement del Consell General i dels governs d'Espanya i França, fou honorat amb la creu de comanador de la reial ordre d'Isabel la Catòlica i amb el títol d'oficial de la legió d'honor. Ara bé, a les valls, aquesta etapa de calma fou de curta

### La percepció exterior sobre Andorra

En la segona meitat segle XIX, el Principat d'Andorra es transformà en un arquetip per als observadors estrangers. S'enfrontaven dues visions. D'una banda, per als liberals, la seva existència era un anacronisme: la pervivència del model polític, fonamentat en els drets senyorials, només es devia a la ignorància del poble i, freqüentment, a l'hora de tractar sobre el paper del bisbe d'Urgell, l'anàlisi es completava amb un rebrot d'anticlericalisme. De l'altra, per als tradicionalistes, les valls constituïen un model: el respecte de la tradició i de l'ordre havien assegurat la seva permanència. De fet, tant els uns com els altres empraven uns conceptes poc adequats i, tret d'algunes excepcions, ambdós discursos deixaven veure un profund desconeixement de la realitat de país. Cal tenir present que, malgrat les seves peculiaritats, abans de la Revolució, el marc legal en el qual s'inscrivía l'estatut andorrà no era tan singular. En el món modern, la convivència dels furs locals amb els reglaments reials era força generalitzada. Ara bé, el segle de l'estat nació generà un corrent de pensament que considerava que, a nivell duaner, Andorra havia de ser tractada com qualsevol país estranger i, fins i tot, alguns asseguraven que les valls havien de ser annexionades. En aquest clima de tensió, caldrà tota l'habilitat dels polítics andorrans per assolir mantenir l'*status quo* necessari per al manteniment de l'equilibri entre tradició i modernitat que va permetre preservar la independència del país.

*Carles-Maria dels Dolors de Borbó (1848-1909) (AT).*



durada; l'any següent, esclatava **la crisi de 1868** com a conseqüència de la modificació del projecte del casino. A més a més, en l'àmbit general, el retorn a la situació duanera anterior al 1862 no havia tancat la polèmica. Uns anys més tard el problema ressorgí i, aquesta vegada, el conflicte duaner es transformà en l'anomenada controvèrsia de la "qüestió d'Andorra", en la qual es discutia la sobirania del país.

*"Entre douaniers et contrebandiers: un combat à la frontière d'Andorre", s.d. (FBN).*



*Els "gendarmes" a la duana de la Farga de Moles (1933) (ANA/F.Vehils-26-VE).*

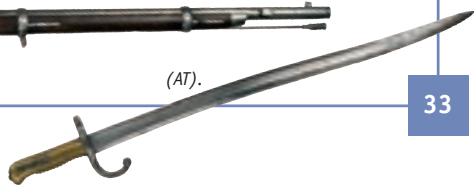
## La crisi de 1868

Al juliol de 1868, a demanda del Sr. Crabbé, el síndic Areny-Plandolit convocà una reunió del Consell General per tractar sobre el projecte de creació d'un casino a la Solana. La majoria dels consellers no es presentaren

i el veguer episcopal, Manel Arnatot, exigí, del síndic, la dissolució dels grups armats que s'havien reunit per fer pressió sobre el Consell. En resposta a la seva demanda, el síndic el va demetre i el reemplaçà per un home que li era proper: Pere Dalleres. Aquesta nominació, reconeguda pel bisbe Caixal, no fou acceptada pel Consell. A conseqüència d'aquesta oposició, el síndic dimití i es retirà a la Seu abans de desaparèixer de l'escenari polític en perdre el recolzament del bisbe quan, aquest darrer, es declarà hostil al casino. Per al prelat, la desobediència dels consellers era una vulneració dels seus drets sobirans que s'inscrivien en la tendència iniciada amb la modificació del delme i declarà la dissolució de l'assemblea. Contràriament, per al govern francès eren els amotinats qui eren culpables d'haver-se alçat contra l'autoritat legítima i, per tant, s'oposaven a la dissolució. El bisbe no obtingué l'ajuda del govern espanyol, que no volia enfrontar-se amb l'administració de Napoleó III, i no va poder imposar la seva decisió. El Consell fou confirmat en les seves funcions i finalment, l'any 1869, s'obria un **Tribunal de Corts** per jutjar els culpables dels desordres de 1868: don Guillem i Pere Dalleres.



(AT).



(AT).



*"...Los consols... pujan arrendar referides fincas en publica subhasta, cobrar los preus o reddits resultant de dites y administrar cada parròquia la part li corresponga per la utilitat sua y de la vall..."*

Sessió del Consell General per administrar les finques Areny adjudicades en pagament del dipòsit de la companyia Duvivier, ASC llib. 11, fº 33r, 09/03/1874.

## La successió de don Guillem

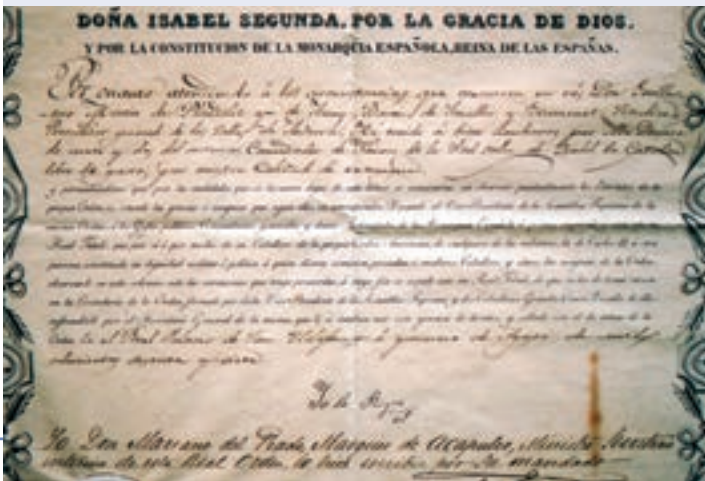


Carolina de Plandolit i Pelati (AT).

Guillem Areny-Plandolit havia estat casat dues vegades. La seva primera dona fou **assassinada a Barcelona** al juny de 1855 i, tres mesos després, s'havia unit amb la seva cosina germana, Carolina de Plandolit i Pelati. A l'obertura del seu testament esclatà un conflicte entre Josep, fill hereu del primer matrimoni, i la seva madrastra, Carolina. La contestació es desglossava en diversos apartats. D'una banda, Josep s'oposava a la donació de la casa d'Andorra atorgada al canonge Peyró Caixal. De l'altra, no reconeixia el llegat dels fills del segon matrimoni que rebien, en parts iguals, el patrimoni del mas de Targarona, la propietat de la Torre i diversos béns mobles de la casa de la Seu i, per acabar, considerava que la masoveria i la borda d'Ansalonga, rebuts per Carolina com a cobertura del seu dot, s'havien d'incloure en la seva part de l'herència. Un primer dictamen favorable a Josep fou recorregut per Carolina i, finalment, fou decidit que aquesta darrera es quedaria les propietats i, en contrapartida, Josep no pagaria les 30.000

lliures corresponents al dot. Tret de la casa d'Andorra, per la qual la donació fou confirmada, la resta de les propietats d'Andorra s'havien de repartir entre 10 dels hereus. Aquesta acció testamentària era la segona divisió que afectava el patrimoni ja que, anteriorment, arran del seu paper en la crisi de 1868, don Guillem havia estat jutjat pel **Tribunal de Corts** i la

hisenda de la casa s'havia vist afectada per les decisions judicials. El 23 de febrer de 1876, don Guillem moria exiliat a Tolosa, deixava un patrimoni malmès, i no havia assolit la diversificació econòmica que tant havia buscat.







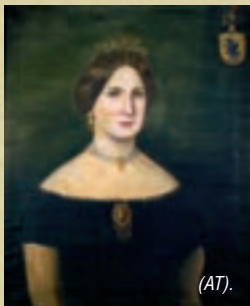
# EL CORREO ESPAÑOL

DIARIO TRADICIONALISTA

AÑO I DIRECCION DE REDACCION Calle de San Mateo, 11 BARCELONA	Madrid 6 de Octubre de 1855	DIRECCION DE REDACCION Calle de San Mateo, 11 BARCELONA
--	-----------------------------	---

## Assassinat a Barcelona

El 19 de juny de 1855, cap a les 8 del vespre, el coronel Blas de Durana assassinava la primera dona de Guillem d'Areny-Plandolit, Dolors Parella i Fivaller. Aquesta es dirigia al Liceu per escoltar l'obra *Il Trovatore* de Giuseppe Verdi, inaugurada el 20 de maig del mateix any, quan, a l'altura de la font propera al carrer de Santa



(AT).

Maria Dolors Parella i Fivaller.

Margarida, Durana sorgí de l'obscuritat i l'apunyà amb setze ganivetades. La víctima sucumbí a l'acte i l'assassí es lliurà a les autoritats judicials. Ja feia mesos que el coronel Durana assetjava la noble dama que rebutjava les seves proposicions. Don Guillem havia

obtingut del capità general de Catalunya una ordre de desterrament de la ciutat comtal que obligava Durana a residir a Lugo (Galícia). Considerant les amenaces de venjança expressades pel reu, el tribunal reconegué el caràcter premeditat de l'assassinat i Durana fou condemnat a mort. Per evitar la desgràcia que representava, per a un militar, ser executat pel **garrot vil**, se suïcidà la nit abans de l'execució. Tot i això, enfront de la pressió popular que exerciren els que s'havien desplaçat per assistir a l'espectacle, el seu cos fou portat al botxí i la sentència fou executada sobre el seu cadàver.

## El Tribunal de Corts de 1869 i les sentències pecuniàries

A l'agost de 1869, el veguer francès obria el Tribunal que havia de jutjar Guillem Areny-Plandolit i Pere Dalleres. Acusat d'haver atemptat contra la llibertat del Consell, don Guillem fou condemnat a 6 anys de desterrament i a 22.000 francs de multa per un Tribunal que no fou reconegut per la Mitra. Malgrat les protestes dels implicats i les temptatives del bisbe per aturar els procediments, al març de 1870, se subhastaven els béns embargats per cobrir la multa. D'altra banda, a partir de 1871, el Consell General reclamà el pagament dels 30.000 francs dipositats per la companyia Duvivier en mans del síndic Areny-Plandolit. De nou, foren embargades unes propietats de la casa per pagar el deute. En la dècada dels setanta, uns nous especuladors prengueren el relleu de la companyia Duvivier. Carolina Plandolit provà d'utilitzar aquest moment favorable per obtenir la revisió del judici del seu marit però els esdeveniments prengueren un caràcter que sobrepassava àmpliament aquest objectiu. Aquesta vegada, el projecte topava amb l'oposició dels dos coprínceps. La crispació arribà al seu punt àlgid durant la "revolució de 1881", quan el consell revolucionari, establert amb les armes, s'oposà clarament a la voluntat dels dos senyors i l'estat francès bloquejà la frontera. Ni en aquest episodi, ni tampoc en la resolució del conflicte, iniciada amb el tractat del pont del Escalls, la casa Areny no tingué cap paper rellevant. Amb la desgràcia de don Guillem, la família havia perdut el seu protagonisme polític.



ANDORRA - Cuestión progresiva y retrospectiva, "El loro", 1881 (Fons E. Palmijavila).

**CHOCOLATE-JUNCOSA**  
DE BARCELONA  
Molaltre qualitat de les millors substàncies, amb el gust més refinat. És el que més s'ha venut i el més estimat per tots els que desitgen un plaent i saludable gust de sucre. **AGRADABLE, EXQUISIT I CONFORTABLE DESMAYUSO**  
ES VENEN EN TOTS LES BOTIGUES DE BARCELONA. - Fabrica Nacional de Sars de America Occidental, S.A. de Barcelona.

**EMULSION de SCOTT**  
de ADELPHI PERU  
**MILAGE de BACALAN**  
Molt saludable i nutritiu.  
Cada gota és un miracle.  
Cada gota és un miracle.

**PARFUMERIE-ORIZA L. LEGRAND**  
12 OLORES  
Parfums exquisits i de gran renom.  
Cada gota és un miracle.

**VOIR de CAROLO de Dr. AYER**  
Molt saludable i nutritiu.  
Cada gota és un miracle.



*“...En motiu de no poder fer dit noble de Areny residència contínua en las presents Valls de Andorra, per no ser en ellas la casa ahont habita la major part de l'any...”*

ANA/ACAP, doc. 17.211, Acta de contractació del reverend Joan Puy, 10/04/1783.



## La casa i la família

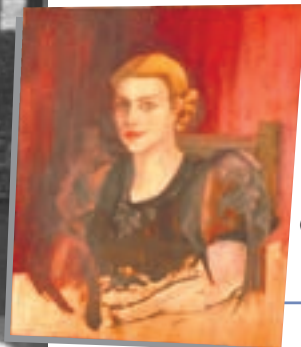
Botigues, magatzems i habitacions als pisos superiors constituïen l'àmbit de la família Areny entre el segle XVII i mitjan segle XVIII. Tot i ser un casa de gran mides, no es distingia gaire de les altres cases fortes de les valls. El trasllat a la Seu d'Urgell marcà un trencament en l'evolució de l'edifici. Tret d'uns moments puntuals en els quals el cap de casa s'hi desplaçava, l'edifici servia d'habitatge per a l'administrador de les finques i els criats. Les inversions es limitaven al manteniment regular de l'edifici. Aquest canvi es percep de manera manifesta en els testaments: mentre que, fins a aquell moment, els hereus volien rebre sepultura en el panteó familiar de la capella de Sant Guillem a la parròquia d'Ordino, posteriorment, demanaven la seva inhumació sota l'altar de Sant Josep a la Capella de la Pietat del claustre de la catedral d'Urgell. Més endavant, quan la família tornà a Ordino, aquesta disposició fou abandonada. Com que la casa tornà al seu estatus de residència familiar, foren iniciades unes obres importants destinades a donar-li el caràcter senyorial que corresponia al llinatge.

## Els jardins. Un espai de lleure

Els jardins de la casa Areny tenien una característica única a Andorra: van ser els primers jardins concebuts amb un objectiu merament decoratiu. La transformació de l'espai a la part posterior de la casa es va fer aprofitant la zona d'horts del marge del camí de Segudet. El jardí es va estructurar en dos sectors. Un integrava l'edifici amb el seu entorn proper i s'hi accedia des de la sala d'armes de la primera planta. L'altre, dit "jardí dels boixos", fou concebut com una continuació del primer. Tot i un cert ordenament lineal obtingut per les plantacions, aquest sector s'inscriví en l'estètica "anglesa". L'ordre irregular, l'adaptació de la fesomia del jardí a la falda del turó i, sobretot, l'adequació d'espais que, de sobte, obrien la vista, com si la vall fos una prolongació natural del jardí, en van constituir les característiques principals. La major part de les essències vegetals eren autóctones però s'ha de destacar la plantació de plàtans que s'havien importat. El jardí actual respon a una adaptació del projecte inicial. Entre altres

afegits, les peces de ferro dels malls de les fargues (cabotes i **bogues**) foren instal·lades com a elements decoratius.

(ANA/ACAP-34AP25a).



(JP).



## Una arquitectura orgànica

Originàriament, en el lloc on s'ubica la casa Areny hi havia dos edificis adossats i una borda. Un dels edificis, de grans mides i planta rectangular, vorejava el carrer, mentre que l'altre, més petit i de planta gairebé quadrada, se situava a la part posterior. A banda i banda, dos passos perpendiculars amb el carrer Major mantenien les dues construccions exemptes de les edificacions veïnes. La primera gran reforma, a l'inici del segle XVII, consistí a ampliar la casa cap al nord (jardí) seguint l'eix de la teulada. L'edifici gran absorbí el petit, tot respectant la seva qualitat constructiva: es conservà la planta baixa, coberta amb volta de canó, que correspon al celler de l'oli i al llenyer de la casa actual. A l'altra banda, en l'angle format pels dos edificis, quedava un espai mort, al qual s'accedia mitjançant una trapa situada en el terra del primer pis. Aquest espai tancat, sense finestres, va generar diverses llegendes: presó pròpia

de la casa o amagatall emprat per fugir dels isabelins, probablement servia per conservar les mercaderies més sensibles que no s'havien de deixar a la vista.

Cada façana lateral disposava de la seva portalada. L'una, a l'est, permetia accedir a l'espai públic de la casa, on s'ubicaven els magatzems i la botiga. L'altra, enfront de la porta original de la borda, donava a l'escala i portava a l'espai d'ús privat. A l'interior, una forta porta de fusta impedia el pas directe entre els dos àmbits. La **nova estructuració interior**, implantada en el segle XIX, no permet apreciar la disposició de l'edifici antic a les altres plantes de la casa. Les úniques restes se situen a sota teulada i corresponen a uns nínxols que formaven un colomer interior semblant al que existeix a la casa Rossell.



Restes del primer colomer de la casa.

"1849"

Anys que consta sobre la barana de ferro forjat de la façana principal de la casa. Probablement marca la fi de les obres de reestructuració del segle XIX.



(AT).

## La nova estructuració de la casa

Entre els anys 1821 i 1849, es documenten dos moments constructius importants. D'una banda, al davant de la borda, s'aixecà un edifici de tres pisos que s'assentà parcialment sobre aquesta. Per unir-lo a l'edifici històric es va construir una galeria, que acollia la capella i connectava amb la biblioteca i l'habitació del baró. La simetria entre els dos edificis s'obtenia per la similitud d'alçada i d'orientació de les dues cobertes així com pel nou balcó de la segona planta, que responia al que existia a la façana principal. En un segon moment, en l'angle oposat de la façana, el pas que separava l'edifici de l'immoble veí fou tancat. En aquest lloc, s'aixecà un bastiment de tres plantes que perllongava l'edifici històric. La percepció de la casa, vista des del carrer Major, s'havia modificat totalment. D'una casa rectangular, perpendicular al vial, s'havia passat a un gran edifici en forma de T, la façana principal del qual vorejava l'eix viari. A més, a la primera planta, s'instal·là una gran balconada de ferro forjat que cobria els dos terços del frontis. La creació d'aquesta façana imponent tancava l'accés a la propietat. Així, la portalada situada sota la capella era l'únic accés a la finca i **el jardí** quedava

com un espai tancat. La casa pairal dels Areny s'havia transformat en la casa noble dels Areny-Plandolit. Ara bé, les modificacions no s'aturaren al segle XIX i l'interior de la casa s'acabà de perfilar al final del primer terç del segle XX. Als entorns destaquen dues fases d'actuacions: la construcció del **museu de ciències naturals** i, posteriorment, una vegada adquirida la casa pel Consell General (1972), les reformes destinades a transformar la finca en el **Museu** que avui coneixem.



(ANA/ACAP-63AP9).

(AT).



## El museu de ciències naturals

El projecte del museu de ciències naturals es deu a Pau Xavier d'Areny-Plandolit, fill de Carolina i Guillem d'Areny -Plandolit. A l'origen, en el projecte arquitectònic que s'havia d'implantar en el marge inferior del jardí dels boixos, vora del camí de Segudet, estava previst fer-hi un hotel. Els plànols originals mostren un edifici més gran amb uns acabats diferents del que finalment fou construït per l'arquitecte Francesc Pifarré. El projecte d'hotel s'havia reconduït en museu. Pau Xavier era metge de formació, practicava la ginecologia i exercia l'ofici de dentista. Un dels seus passatemps preferits era la taxidèrmia. La seva col·lecció era important i agrupava animals domèstics, espècies europees i nombrosos espècimens exòtics. Aquest fons, que comptava també amb una col·lecció de plantes i minerals, era el que s'exposava a l'inici dels anys trenta del segle XX. Vint anys més tard, a la mort de Pau Xavier, la família decidí tancar el museu i la col·lecció fou venuda al Museu d'antropologia de Barcelona. Posteriorment, l'edifici va servir de magatzem de gra i d'asseccador de tabac abans de ser transformat en **Auditori Nacional**.

## El laboratori i el fons fotogràfic (IE)

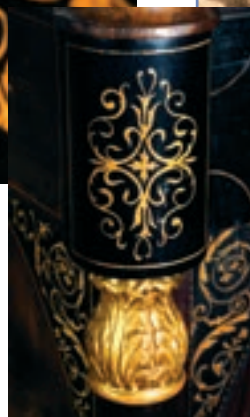
A la segona planta de la casa Areny hi havia una sala d'estudi i un laboratori fotogràfic. El primer espai s'ha transformat en habitació, mentre que en el segon encara es pot veure el material fotogràfic datat de la primera meitat del segle XX. Una part de les imatges del fons Areny, conservades a l'Arxiu Nacional, provenen d'aquest laboratori. La major part de les fotografies foren preses per Ramon d'Areny-Plandolit i Gassó i pel seu pare Pau Xavier. El fons es compon de 4.000 negatius, datats entre els anys 1920 i 1945, dels quals 2.000 són de vidre -principalment retrats de passaport- i la resta de nitrats de cel·lulosa i diacetats. Una de les curiositats dels retrats és l'aprofitament que es feia de la placa. A cadascuna és normal trobar-hi dues persones retratades conjuntament i, excepcionalment, poden haver-n'hi fins a quatre. Posteriorment es reenquadrava la cara de cada personatge. Les imatges eren fetes a la farmàcia Internacional d'Andorra la Vella i, sovint, la mateixa façana servia de fons. Pel que fa



(ANA/33CR10a).



(AT).



a la resta de la col·lecció, la família, les costums d'Andorra -més concretament d'Ordino- els paisatges, l'excursionisme, i els viatges són els temes més representats. El material utilitzat era una càmera de plaques 9x12 cm i una de format mitjà. Cal dir que la majoria de la producció realitzada per Ramon d'Areny-Plandolit i Gassó va ser feta amb la càmera de format mitjà.

Interior del museu Areny  
(ANA/ACAP-36AP2).



“...s’acorda adquirir la Finca de don Guillem de Plandolit a Ordino...”

Adquisició de la casa Areny d’Ordino pel Consell General, Acord del 23/05/1972.

## La restauració

La casa Areny, que romania inhabitada des de l’any 1953, fou adquirida pel Consell General de les Valls d’Andorra el 23 de maig de 1972. La casa, els jardins, l’immoble del **museu de ciències naturals**, el mobiliari, la vaixela, l’arxiu i les obres d’art, valorats en 13 milions de pessetes, passaren a integrar el patrimoni nacional. La casa i el seu contingut havien de servir de base per a un museu. Una primera fase de la rehabilitació de l’edifici fou efectuada per l’arquitecte andorrà Albert Pujal Trullà (1979) i, finalment, les obres foren enllestides l’any 1985. L’any següent, s’inaugurava el

**Museu Casa d’Areny-Plandolit**. El projecte s’inscrivía en una tendència romàntica i aspirava a donar una lectura de l’evolució de l’edifici. Amb aquest propòsit s’adoptaren diverses solucions arquitectòniques. Entre altres, per restituir els dos volums inicials, la coberta de l’ala principal fou dividida i rebaixada a la part del nord. Així, el llosat principal coincidia amb el del primer edifici i l’altra part

corresponia a l’eixamplament del segle XVII. D’altra banda, amb la mateixa lògica, s’obrí un passadís exterior al llarg de la façana lateral que recordava l’antic accés que comunicava directament amb el carrer.



*Casa Areny (AT).*

En aquesta operació, es recuperà la segona porta d’entrada de la casa que s’havia amortitzat al segle XIX. A banda d’altres intervencions realitzades sobre la casa i els diversos elements arquitectònics, a la darrera planta, els envans que dividien el sotateulada foren eliminats per crear un espai unitari, que s’aprofità per implantar uns diorames que mostren diversos paisatges de la vall d’Andorra.





(JC).

## L'Auditori Nacional

L'any 1983 el Comú d'Ordino organitzava a l'església parroquial un festival de música clàssica. En pocs anys el festival es va consolidar i l'església va resultar insuficient per donar cabuda al públic. Llavors es va considerar la possibilitat de convertir l'antic museu de ciències en una sala de concerts. Les obres foren encarregades a l'arquitecte José

García de Paredes, que havia portat projectes semblants a Granada. Per integrar l'edifici dins el conjunt arquitectònic històric es va decidir conservar les parets exteriors de l'antic edifici. A l'exterior, fou afegit un balcó corregut a tot el perímetre de l'immoble. L'esperit dels festivals d'Ordino és el que ha dictat l'adequació interior, és a dir, que s'ha previst un espai destinat per a les formacions orquestrals de tipus petit i mitjà a més de solistes. El resultat és una sala de concerts amb una acústica excepcional i una estètica minimalista però alhora íntima i acollidora. Inaugurat l'any 1991, l'Auditori és la seu de l'Orquestra Nacional de Cambra d'Andorra. La programació semestral admet pràcticament tot tipus de música i compta amb el Festival internacional Narciso Yepes. A banda d'aquests actes internacionals, l'Auditori acull els artistes del Principat i constitueix un escenari privilegiat per als músics i cantaires de les valls.



(ANA/ACAP-70AP4).



©La Poste / conception E. Cardús.

## El Museu Postal (MPM)

Arran de l'èxit obtingut per l'exposició sobre la història del correu del país, organitzada pel Govern d'Andorra (1982), es va plantejar la possibilitat de fer-hi una exposició permanent. Cinc anys més tard, al cap de casa de la Casa de la Vall, veia la llum el Museu Postal imaginat per un equip del Musée de la Poste de París. Aquesta instal·lació funcionà fins al moment en què l'espai on s'ubicava es va transformar en una sala de reunions per a l'elaboració de la Constitució andorrana (1991-1993). El Museu es traslladà a la Borda del Raser d'Ordino. L'edifici, limítrof amb la finca Areny, no formava part del conjunt històric, però el Museu, inaugurat l'any 1998, funciona conjuntament amb el

Museu Casa d'Areny-Plandolit. Pensada com un museu de territori, aquesta infraestructura explica les singularitats del correu a Andorra dins el context general de l'evolució de les comunicacions. En l'àmbit andorrà, el discurs tracta des de la distribució dels missatges a peu o a cavall fins a la prefilatèlia, i inclou temàtiques properes com són la construcció de les carreteres (1916) o l'emissió dels primers segells (1928-1930). Un audiovisual reflecteix la història postal i en planteja el futur com un canal més de transmissió de missatges juntament amb els nous mitjans que redueixen les distàncies (telèfon, fax, correu electrònic). També s'hi exposa tota la col·lecció filatèlica que recull els segells des de l'any 1928 fins a l'actualitat.

(AT).



*“Són museus les institucions culturals permanents sense finalitat de lucre, al servei de la societat i del seu desenvolupament, que reuneixen, adquireixen, conserven, investiguen, documenten, exhibeixen i difonen dades materials de l’èsser humà i del seu entorn, i conjunts de béns culturals i naturals per a finalitats d’estudi, educació i gaudi”.*

Lei 9/2003, del 12 de juny 2003, del patrimoni cultural d’Andorra (art. 33, punt 1).

## El Museu Casa d’Areny-Plandolit (MP)

Després de la restauració arquitectònica i fins a la seva obertura al públic, el 31 de març de 1986, es va dur a terme el projecte de restauració de les sales i habitacions del Museu. El projecte museològic es va concretar en un intent de donar a conèixer la casa de la família d’Areny-Plandolit tal com la recordaven els hereus que hi van viure i com l’havien vista els seus veïns, centrat en el marc cronològic de mitjan segle XIX, als voltants de la data de 1866, any en què el baró don Guillem accedeix a la Sindicatura de les valls d’Andorra. El resultat és un espai que crea una atmosfera força real, on s’entreveu el passat noble de la família, de potent economia i patrimoni, i la forma burgesa de viure, força diferent del que era corrent a Andorra, i només comparable amb la veïna família Riba de casa Rossell d’Ordino. En són mostra d’això la quantitat d’espais habitables poc necessaris en una societat rural, alguns d’ells fruit dels *hobbies* o professions d’alguns membres de la família i d’altres que evocuen la intensa vida social burgesa que la família mantenia a Barcelona (sala de música, sala noble o sala de ball, biblioteca, capella, sala de fotografia, sala de medicina, sala d’armes, sala de joguines i habitacions).

Sorpren la gran quantitat d’objectes i de mobiliari acumulats per part dels diversos membres de la família al llarg dels segles, d’èpoques i d’estils molt diversos i que conviuen i donen mostra del seu estatus social i de les afeccions al col·leccionisme i als esports nobles (caça, esgrima, boxa). La casa forma part dels itineraris culturals de **Hàbitat Rural i la Ruta del Ferro**, juntament amb la casa Rull de Sispony, la casa Cristo d’Encamp i la farga Rossell.



Areny-Plandolit



## L'itinerari de l'Hàbitat Rural i la Ruta del Ferro (CY)

L'Andorra que avui dia coneixem ha quedat desvirtuada fruit de la modernitat, la industrialització, les comunicacions i el progrés en general. Aquestes accions han comportat una modificació del paisatge fins al punt de perdre la relació dels béns culturals amb el seu entorn més immediat, modificant ostensiblement la comprensió del patrimoni. Si a la tasca de preservar el patrimoni hi afegim la seva gestió turística, ens trobem davant d'un exercici complicat d'equilibri precari. És per això, que per tal de preservar i recuperar el patrimoni associat al món rural i a la siderúrgia i, per tal de donar-lo a conèixer, han nascut en els darrers anys dues iniciatives: la creació de l'itinerari de l'Hàbitat Rural i la Ruta del Ferro.

Mentre que l'itinerari de l'Hàbitat Rural vol mostrar a través de tres cases d'Andorra -petit pagès, casa de pagesos grassos i una casa noble- la manera de viure sempre adaptada a les necessitats econòmiques i a les condicions del medi, la Ruta del Ferro convida el visitant a descobrir els recursos vinculats a l'obtenció de la matèria primera, la seva transformació en metall i la seva comercialització. A la casa Areny convergeixen tots dos itineraris, ja que es tracta d'una casa de terratinents, propietaris d'una de les fargues més importants del país: la farga Areny. Ambdós itineraris formen part de dos itineraris transfronterers als Pirineus.



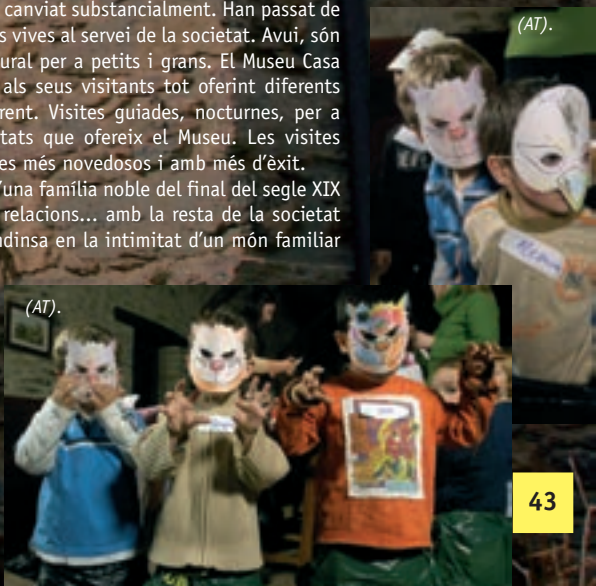
(AT).



Jordi Casamajó,  
Gran carro de ferro amb pic (2005) (AT).

## L'acció cultural (MPM)

És indiscutible que, actualment, la funció dels museus ha canviat substancialment. Han passat de ser espais reservats als erudits, a ser institucions culturals vives al servei de la societat. Avui, són espais dinàmics on es pot trobar una àmplia oferta cultural per a petits i grans. El Museu Casa d'Areny-Plandolit ha anat ampliant l'oferta d'activitats als seus visitants tot oferint diferents possibilitats per gaudir de la visita d'una manera diferent. Visites guiades, nocturnes, per a escolars, així com tallers són algunes de les possibilitats que ofereix el Museu. Les visites dramatitzades i la lectura de contes són un dels productes més novedosos i amb més d'èxit. La visita permet descobrir les peculiaritats d'una casa i d'una família noble del final del segle XIX i principi del XX, i establir les diferències, semblances, relacions... amb la resta de la societat andorrana del mateix context cronològic. El visitant s'endinsa en la intimitat d'un món familiar aliè i passat, tot entrant en contacte amb la vida dels Areny -Plandolit. Els escolars continuen sent un dels públics més fidels. Els tallers didàctics són una eina de descoberta i aprenentatge del patrimoni. D'altra banda, permeten treballar l'aproximació sensorial, el plaer estètic, afectiu i intel·lectual, així com sensibilitzar sobre la necessitat de conservar el patrimoni.



(AT).

(AT).



(JP).



## Hospital



## Sala noble

(JP).



## Celler del vi

(JP).

## Sala de les joguines



## Biblioteca



(JP).

## Entrada de la casa



(AT).

## PARAULES CLAU

**Baix forn** (ang. Shaft furnace, cast. Horno bajo, fr. Bas foyer) Estructura de terra coberta d'argila, de vegades parcialment construïda amb planxes de ferro, emprada per a la reducció del mineral de ferro pel procediment directe.

**Boga** (ang. Pivot ring, cast. Boga, fr. Hurasse) Anella grossa de ferro que s'ajusta a dos terços del mànec del mall i gràcies a dos pius laterals serveix d'eix de basculació.

**Borda** (ang. Bank barn, cast. Borda, fr. Borde) Cabana per guardar-hi palla, fems, eines de conreu, etc. També designa una casa rústica aïllada, que depèn d'una masia.

**Borrec** (ang. Teg, cast. Borrego) Ovella jove d'un a dos anys que té totes les dents de llet.

**Burell** (ang. Burel, cast. Burel, fr. Bure) Burat, drap de llana basta.

**Cabaler** (ang. Younger, fr. Puîné) Fill no instituït hereu, normalment nascut el segon, que rep el seu dret hereditari en una quantitat de diners o cabal en contreure matrimoni o en morir els seus pares.

**Caixa de vent** (ang. Wind box, cast. Caja de aire, fr. Caisse à vent) Dipòsit de fusta circular o trapezoïdal on es produeix la separació de la barreja d'aigua i d'aire procedent de les trompes abans de la seva insuflació en el baix forn.

**Cap de ramada** (ang. Head shepherd, cast. Cabeza de ganado, fr. Gardien de troupeau) Majoral, pastor principal encarregat de conduir un ramat en representació del propietari.

**Carrerada** (ang. Driveway, cast. Cañada, fr. Draille) Camí ramader, via per on té lloc la transhumància.

**Carta de gràcia** (ang. Sale with option of repurchase, cast. Carta de gracia, fr. Vente à réméré) Contracte de compravenda pel qual el venedor es reserva el dret de recuperar la cosa venuda amb l'obligació de reemborsar el preu fixat, les despeses del contracte i les millores fetes sobre la cosa venuda.

**Castllania** (ang. Castellany, cast. Castellanía, fr. Châtellenie) Càrrec de castlà, govern i jurisdicció d'un castell; porció de béns annexos en la qual s'exerceix la jurisdicció del castlà.

**Censal mort** (cast. Censo muerto, fr. Cens mort) Dret de crèdit a percebre i obligació consegüent de pagar indefinidament una pensió periòdica a una persona i els seus successors com a contrapartida d'un capital rebut.

**Ciudadà honrat** (ang. Honourable citizen, cast. Ciudadano honrado, fr. Bourgeois honoré) Privilegi atorgat per algunes ciutats catalanes (Barcelona, Perpinyà, Vic, etc.) pel qual el rebedor obtenia un estatut proper al de la noblesa.

**Comptador** (ang. Counter, cast. Contador, fr. Comptoir) Taula que tenien els canviadors i els mercaders que servia per comptar diners.

**Comunal** (ang. Commons, cast. Comunal, fr. Communaux) Terres la producció i l'aprofitament de les quals correspon a la comunitat de veïns del municipi al qual pertanyen.

**Conlloch** (cast. Invernill) Contracte entre un ramader i un propietari (o llogater) de pastures, pel qual aquest rep el ramat del ramader en contrapartida d'un pagament per cap.

**Crístí** Partidari de Maria Cristina de Borbó-Dues Sicílies, viuda del rei d'Espanya Ferran VII, que s'oposava als carlistes en la disputa per la successió que oposava la regenta, en nom de la seva filla, futura Isabel II, i el germà del rei, Maria Isidre de Borbó.

**Depuració** (ang. Purifying, cast. Depuración, fr. épuration) Acció de treballar el masser al mall per separar l'escòria del ferro.

**Erada** (ang. Tithe district, cast. Era) En els comptes del delme, sector que corresponia a la col·lecta d'un delmador.

**Farga** (ang. Forge, cast. Ferrería, fr. Forge) Taller en el qual es realitza la reducció, la depuració i la forma dels lingots de ferro.

**Farga a la catalana** (ang. Catalan forge, cast. Ferrería a la catalana, fr. Forge à la catalane) Expressió que designa, alhora, un tipus de farga i procediment tècnic particular que s'implanta als Pirineus orientals en la segona meitat del segle XVII. Bàsicament es caracteritzava per l'ús de les trompes per insuflar aire, d'un baix forn parcialment construït amb planxes de ferro, d'un martell hidràulic per a la depuració i d'un sistema de treball fonamentat en 6 operaris que produïen 4 massers al dia.

**Garrot vil** (ang. Garrotte, cast. Garrote, fr. Garrot vil) Collar de ferro que, per mitjà d'un cargol, es pot estrènyer. Servia per executar els condemnats a la pena capital.

**Gorà** (ang. Jack, fr. Baudet) Ase destinat a cobrir les egües.

**Lluïme** (cast. Laudemio) Dret que es paga al senyor del domini directe quan s'alienen les terres i les possessions donades a emfiteusi.

**Mall** (ang. Power hammer, cast. Mazo, fr. Mail) Martell hidràulic de gran mides utilitzat per depurar el masser.

**Martinet** (ang. Sledgehammer, cast. Martinete, fr. Martinet) Martell hidràulic de mides petites utilitzat pels ferrers per donar la forma definitiva a les eines que produïen a partir del ferro comprat a la farga. A la



farga, martell hidràulic de mida més reduïda que el mall utilitzat per formar els lingots a partir del ferro brut obtingut per la depuració del masser.

**Masoveria** (ang. Share Cropping, cast. Aparcería, fr. Métayage) Contracte de parcel·la pel qual una persona s'obliga a conrear la finca d'una altra, viure en la propietat, lliurar-li la part pactada dels fruits i actuar com a administradora o apoderada del propietari.

**Masser** (ang. Bloom, cast. Masa de hierro, fr. Loupe) Massa esponjosa de ferro i escòries obtinguda al baix forn que s'havia de depurar al mall.

**Matxo** (ang. Mule, cast. Mulo, fr. Bardot) Híbrid de cavall i de somera.

**Mig guany** (fr. Demi-lucré) Contracte agrari o ramader segons el qual una persona pren cura d'un bé en contrapartida de la meitat del fruit.

**Molina** (cast. Molina, fr. Mouline) Tipus de farga particular que funcionà als Pirineus orientals fins a l'inici del segle XVII. A Andorra, es caracteritzava per l'ús d'unes manxes per insuflar l'aire, d'un baix forn integralment construït amb terra i argila i un sistema de treball fonamentat en 5 operaris que donaven 6 massers al dia. Aquesta terminologia també s'emprava per designar una serradora hidràulica.

**Moltó** (ang. Wether, cast. Carnero, fr. Mouton) Marrà castrat per engreixar-lo i vendre'n la carn.

**Preufet** (ang. Piecework, cast. Destajo, fr. Tâche -à la-) Contracte d'una feina que es remunera o es cobra segons el treball realitzat i per un preu o quantitat fixat per endavant.

**Primal** (ang. Yearling, cast. Primal) Ovella o cabra jove d'entre un i dos anys, que ha fet la primera muda de la dentició.

**Quèstia** Impost senyorial. A Andorra fou implantat pel primer pareatge (1278).

**Rabadà** (ang. Shepherd boy, Cast. Rabadán) Pastor que mena un o més ramats a les ordres del majoral.

**Reducció** (ang. Reduction, cast. Reducción, fr. Réduction) Operació química que consisteix a eliminar l'oxigen dels òxids metàl·lics per obtenir el metall pur.

**Transhumància** (ang. Transhumance, cast. Trashumancia, fr. Transhumance) Als Pirineus, desplaçament estacional pendular que portava el bestiar de les herbes d'estiu a les pastures d'hivern tornant-los a portar cap a les estibes en acabar la primavera (sentit invers per als habitants de la plana). Es diferencien dos tipus de transhumàncies: la vertical i l'horitzontal.

**Transhumància horitzontal** (ang. Horizontal transhumance, cast. Trashumancia horizontal, fr.

Transhumance horitzontal) Transhumància curta que uneix els fons de vall (Prepirineus i Pirineus) amb els prats d'alta muntanya.

**Transhumància vertical** (ang. Vertical transhumance, cast. Trashumancia vertical, fr. Transhumance verticale) Transhumància llarga que uneix els prats d'alta muntanya amb les terres d'hivernatge de la plana.

**Tribunal de Corts** Òrgan suprem de la justícia a Andorra.

**Trompa** (ang. Air-water-jet pump, cast. Trompa, fr. Trompe) Giny hidràulic, i element constituït d'aquest, emprat en les fargues catalanes o en algunes ferreries per produir el vent que s'insuflava al baix forn.

**Venda perpètua** (ang. Unredeemable sale, cast. Vendas perpetuas, fr. Vente perpétuelle) Contracte de compravenda pel qual el venedor no es reserva el dret de recuperar la cosa venuda.

## CRONOLOGIA

**1599** Primera data inscrita en els llibres de comptes de la casa Areny d'Ordino que es conserven a l'Arxiu Nacional d'Andorra.

**1609** Obertura de la farga del Serrat 1 (Ordino).

**1619** Construcció de la farga del Puntal (Ordino).

**1640-1652** Guerra dels Segadors.

**1669** Guillem Areny Torres compra el martinet d'Ordino.

**1686** Obertura de la botiga de tèxtils de Tàrega.

**1687** Construcció de la farga del Serrat 2.

**1702-1714** Guerra de Successió.

**1719** Les tropes franceses prenen la ciutadella de Castellciutat.

**1720** Guillem Areny Torres obté el títol de cavaller del rei d'Espanya.

**1742** Construcció de la farga Picart (Encamp).

**1750 aprox.** La família Areny s'instal·la a la Seu d'Urgell.

**1753** Construcció de la farga Areny (Ordino).

**1768** El síndic Guillem Areny Gallart negocia pel manteniment dels privilegis.

**1788** Carles IV d'Espanya accedeix al poder.

**1789** Abolicció dels delmes a França.



(AT).



(AT).



(AT).



**1793-1795** La Guerra Gran.  
**1806** Decret de Napoleó I que restableix l'estatut de cosobirania.

**1808** Abdicació de Ferran VII i Carles IV. Napoleó nomena el seu germà, Josep, rei d'Espanya.

**1808-1814** Guerra del Francès.

**1812** Catalunya és annexionada a França.

**1814** Lluís XVIII de França accedeix al poder, s'inicia la primera restauració francesa.

**1815** Aixecament dels "cent dies", retorn de Ferran VII, instauració de l'absolutisme a Espanya.

**1816** Inici de la segona restauració francesa.

**1817** Ferran VII confirma els privilegis de franquícia duanera.

**1820-1823** Trienni constitucional.

**1822** Expedició dels 100.000 fills de Sant Lluís; insurrecció reialista: ocupació de la Seu d'Urgell i constitució de la Regència d'Urgell.

**1823** Inici de la dècada Ominosa.

**1827** Revolta dels malcontents.

**1830** Ferran VII d'Espanya promulga la pragmàtica sanció; revolta de les "tres glòries" i proclamació de la monarquia de Juliol a França (Lluís Felip).

**1833** Debuta el regne d'Isabel II a Espanya (Regència de Maria Cristina).

**1837** Abolició dels delmes a Espanya.

**1833-1840** Primera guerra carlina.

**1842** Reforma dels delmes a Andorra.

**1845** Tancament definitiu de la farga del Serrat i obertura de la farga Rossell.

**1847** Guerra dels matiners.

**1848** Formació del govern de la Segona República a França.

**1849** Primer projecte d'edificació d'un casino a Andorra (Solana del pas).

**1852** Inici del segon imperi a França (Napoleó III).

**1853** Isabel II d'Espanya confirma els privilegis andorrans.

**1866** Adopció de la nova Reforma. Guillem Maria

Areny- Plandolit és nomenat síndic. Aprovació del projecte Duvivier per implantar un casino a les Escaldes.

**1867** Reial ordre de Madrid que atura les franquícies duaneres andorranes.

**1868** Revolució de "la gloriosa" i inici del Sexenni Democràtic a Espanya. Crisi institucional a Andorra.

Napoleó III ratifica la Nova Reforma.

**1869** Aixecament carlí a la Seu d'Urgell.

**1872-1876** Tercera guerra carlina.

**1871** Comuna de París.

**1870-1875** S'inicia la restauració a Espanya i s'inaugura la Tercera República a França.

**1871-1873** Regnat d'Amadeu I de Savoia a Espanya.

**1873** La verge de Meritxell és declarada patrona d'Andorra pel Consell General.

**1873-1874** Primera República a Espanya.

**1875** Inici del regnat d'Alfons XII a Espanya.

**1876** Tancament de les fargues Areny (Ordino) i Rossell (la Massana).

**1881** Jornades revolucionades a Andorra, s'acorda la concessió del casino als Srs. Guibert i Roger.

**1903** Substitució dels delmes pel tribut eclesiàstic a Andorra.

**1972** El Consell General adquireix la casa d'Areny-Plandolit.

**1986** Inauguració del Museu Casa d'Areny-Plandolit.

**1991** Inauguració de l'Auditori Nacional.

**1998** Inauguració del Museu Postal.



(AT).

(AT).



(AT).



(AT).

## BIBLIOGRAFIA HISTÒRICA

**BRUTAIS J. A. (1904 i 1965)** *La coutume d'Andorre*, ed. E. Leroux, reed. Casal i Vall, reed. Casal i Vall, París i Andorra.

**BAUDON DE MONY C. (1885)** "Origines historiques de la question d'Andorre", Bibliothèque de l'École de Chartes, t. 46, ed. imp. Daupeley-Gouverneur, Nogent-le-Retrou, sep., 13.

**BAUDON DE MONY C. (1892)** "Les vallées d'Andorre et les évêques d'Urgell au Moyen Age. Réponse à J. A. Brutails", *Revue des Pyrénées et de la France Méridionale*, ed. Douladoure-Privat, Tolosa, p. 551-571.

**BRUTAIS J. A. (1891)** "Étude critique sur les origines de la question d'Andorre. Réponse à J. M. Baudon de Mony", *Revue des Pyrénées et de la France Méridionale*, Tolosa, ed. Douladoure-Privat, p. 960-994.

**BRUTAIS J. A. (1898)** "À propos de la question d'Andorre", *Revue des universités du Midi*, vol. 4, Bordeaux, p. 343-344.

**BLADÉ J. F. (1875)** *Etude géographique sur la Vallée d'Andorre*, ed. J. Baer, Paris.

**BLADÉ J. F. (1879)** *Révolutions andorranes, histoire d'une maison de jeu*, ed. imp. F. Lamy, Agen.

**CARVAJAL DE HUE J. (1895)** *Las cortes españolas de 1895 y las franquicias de Andorra*, ed. Hijos de M. G. Hernández, Madrid.

**CASTILLON D'ASPET H. (1851)** *Histoire de la vallée et république d'Andorre*, ed. Auzas, imp. Pomiès Frères, Tolosa.

**CHEVALIER M. (1837)** "La vallée de l'Arîège et la république d'Andorre", *Revue des deux mondes*, 4e série, t. 12, ed. imp. Fournier, sep., 27.

**DALMAU DE BAQUER LL. (1849)** *Historia de la república de Andorra*, ed. imp. P. Riera, Barcelona.

**ERKINE MURRAY J. (1898)** *Un été dans les Pyrénées*, ed. Loubatières, Tolosa, 1998.

**FITER L. (1874)** *Nostra senyora de Meritxell*, ed. Atenes, Barcelona.

**JUNOY T. (1838)** *Relació sobre la vall d'Andorra*, reed. Promocions Literàries i reed. Ministeri d'Afers Socials i Cultura-Arxiu Històric Nacional d'Andorra, 1987 i 1995.

**ROUSSILLOU PIERRE-ROCH (1823)** *De l'Andorre*, ed. F. Vieusseux, reed. Ministeri d'Afers Exteriors (2005), Tolosa i Andorra.

**SÁNCHEZ DE LA CAMPA J. (1851)** *El valle de Andorra. Origen de los privilegios y derechos de que disfrutaban los andorranos y males que ocasionan a la hacienda pública*, ed. imp. J. Sol, Lleida.

**SIX J. (1899)** "Le service postal dans les Vallées d'Andorre", *Le Collectionneur de timbres-poste*, núm. 19.

**THOS i CODINA S. (1885)** *Reconocimiento físico, geológico y minero de los valles de Andorra*, ed. imp. de Mariol y López, Barcelona.

**ULRICH B. (1848)** *Apuntes sobre los valles neutrales de Andorra* (còpia del 1852), dins J. M. VIDAL i GUITART, *Instituciones políticas y sociales de Andorra*, ed. Consejo superior de investigaciones científicas, Instituto Francisco de Vitoria, Madrid.

## BIBLIOGRAFIA GENERAL

**ALBERT CORP E. (1987)** *Don Guillem d'Areny i de Plandolit, Baró de Senaller i de Gramenet*, 2 vol., ed. Editorial Andorra, Andorra.

**ARENY M. (1974)** "Estudi de la família Areny Plandolit d'Ordino", *Quatre anys de jocs florals*, ed. Consell General de les Valls d'Andorra, p. 126-129.

**ARMENGOL L. (1979)** "La reforma de l'any 1866", *Quaderns d'Estudis Andorrans*, Centre de Perpinyà, Perpinyà, p. 71-91.

**BALLENT A. (2003)** *La Cerdagne du XVIIe au XIXe siècle. La famille Vigo, Casa. Frontière. Pouvoir*, ed. Trabucaire, Canet.

**BOURRET C. (1995)** *Les Pyrénées Centrales du IX<sup>e</sup> au XIX<sup>e</sup> siècle. La formation progressive d'une frontière*, ed. Pyrègraph, Aspet.

**CANTELAUBE J. (2005)** *La forge à la catalane dans les Pyrénées ariégeoises. Une industrie à la montagne (XVIIe-XIXe siècles)*, col. *Histoire et techniques*, ed. CNRS, Université du Mirail, Tolosa.

**CAVERO P. (1991)** "Missió del Tinent Coronel Charles Jung. 18 d'abril-9 de novembre 1882", *Butlletí del Comitè Andorrà de Ciències Històriques, 1989-1990*, ed. CACH, Andorra, p. 237-250.

**CODINA O. (2005)** "Marchés sidérurgiques et forges. Les espaces du fer andorran (1600-1876)", *Dynamiques marchandes: acteurs, réseaux, produits (XIIIe-XIXe siècle)*, Annales du Midi t. 117 núm. 251, ed. Privat, Tolosa, p. 383-405.

**CODINA O. (2005)** *De fer et de laine. Les vallées andorranes du XVIe au XIXe siècle*, ed. Presses Universitaires de Perpignan, Perpinyà.

**CODINA O. (2005)** "Douanes, franchises et libertés: quel avenir pour la république d'Andorre à la fin du XIX<sup>e</sup> siècle", *Douanes et frontières dans l'est des Pyrénées de l'antiquité à nos jours*, ed. Universitat de Perpinyà, Perpinyà.

**CODINA O. (2006)** "Del dret d'orri al cortó. Evolució de la ramaderia ovina a Andorra (segles XV-XIX)", *Estudis d'història agrària*, núm. 18, Barcelona.

**CODINA O., BOSCH J. M., VILA A (2001)** *La farga Rossell. El zenit de l'obtenció del ferro pel sistema directe (1842-1876)*, col·lecció *Monografies del Patrimoni*, núm. 5, ed. Govern d'Andorra.

**COMAS D., PUJADES J. (1997)** *Andorra, un país de frontera*, ed. Govern d'Andorra i Alta Fulla.

**D. A. (2004)** *Du Carlit au Crabère. Terres et hommes de frontière*, ed. Conseil Général de l'Ariège et Archives départementales, St. Giron.

**D. A. (2005)** *Història d'Andorra*, ed. 62, 2005.

**LLUELLES M. J. (1987)** "Acords comercials hispano-andorrans en la segona meitat del segle XIX", *Butlletí del Comitè Andorrà de Ciències Històriques*, 1987, ed. CACH, p. 163-180.

**LLUELLES M. J. (1986)** "Dues idees annexionistes: J. de la Campa i J. Carvajal", *Butlletí del Comitè Andorrà de Ciències Històriques*, 1986, ed. CACH, p.109-117.

**LÓPEZ E., PERUGA J. (1991)** "Andorra i la Primera Guerra Carlina", *L'Avenç*, núm. 191, Barcelona.

**LÓPEZ E., PERUGA J. (1994)** *Diplomatari de la vall d'Andorra. Segle XIX*, ed. Ministeri d'Afers Socials i Cultura, Andorra.

**LÓPEZ E., PERUGA J., TUDEL C. (1988)** "La problemàtica dels delmes a la segona meitat del segle XIX", *Butlletí del Comitè Andorrà de Ciències Històriques*, ed. CACH, Andorra, p. 121-140.

**LÓPEZ E., PERUGA J., TUDEL C. (1988)** *L'Andorra del segle XIX (de la Nova a la Revolució del 1881)*, ed. Conselleria d'Educació i Cultura, Andorra.

**PERUGA J., ESTEVE A. (1991)** "Carlins i liberals. Els inicis de la qüestió d'Andorra", *Annals 1991*, ed. IEA, Centre de Barcelona, Barcelona.

**SOULET J. F. (1974)** *La vie quotidienne dans les Pyrénées sous l'Ancien Régime du XVI<sup>e</sup> au XVIII<sup>e</sup> siècle*, ed. Hachette, Paris.

**SOULET J.F. (2005)** *Les Pyrénées au XIXe siècle. L'éveil d'une société civile*, ed. Sud-Ouest, Luçon.





## Museu Casa d'Areny-Plandolit i Museu Postal

### Adreça:

Museu Casa d'Areny-Plandolit: Carrer Major. Casa d'Areny-Plandolit. AD300 Ordino, tel. +(376) 836 908, fax +(376) 839 660, [casa.areny-plandolit@andorra.ad](mailto:casa.areny-plandolit@andorra.ad)

Museu Postal: Carrer Major. Borda del Raser. AD300 Ordino, tel. +(376) 836 908, +(376) 839 660, [museupostal@andorra.ad](mailto:museupostal@andorra.ad)

### Central de reserves:

Tel. +(376) 839 760, [reserves.museus@andorra.ad](mailto:reserves.museus@andorra.ad)

### Horari:

De dimarts a dissabte de 9.30 h a 13.30 h i de 15.00 h a 18.30 h.

Diumenges i festius de 10.00 h a 14.00 h. Dilluns tancat.

### Dies festius:

29 de juny / Festa del Roser d'Ordino (juliol) / Festa Major d'Ordino (setembre) / 1 i 6 de gener / 14 de març (Dia de la Constitució) / 1 de maig (Dia del Treball) / 8 de setembre (Diada de Meritxell) / 25 i 26 de desembre (Nadal i Sant Esteve).

### Serveis i activitats:

Museu Casa d'Areny-Plandolit: Visita guiada obligatòria (es recomana reserva prèvia). Tallers escolars, botiga.

Museu Postal: Visita lliure / Visita guiada amb reserva prèvia / Tallers escolars / Accés adaptat / Botiga.

**Autors:** Textos, (OC) Olivier Codina; excepte (IE) Isidre Escorihuela, p. 35; (MP) Marta Planas, p. 5, 37-39; (IS) Inés Sánchez, p. 4; (CY) Cristina Yáñez, p. 38.

**Traducció:** Babel traductors.


**Crèdit figures:** ACAP: Fons Areny Plandolit, ACPari: Arxiu Cartoteca de París, ANA: Arxiu Nacional d'Andorra, ARH: Àrea de Recerca Històrica, AT: MIRA audiovisual - Àlex Tena, AXAP: Fons Xavier Areny Plandolit, CG: Carles Gascó. CR: Fons Casa Rossell, FBN: Fons Biblioteca Nacional, FC: Fons Cartoteca, Fons E. Palmitjavila, JC: Joan Capabadal, JP: Jordi Pantebre, VE: Fons Vehils, XET: Xavier Escribà Trota / **Dibuixos:** SS: Sergi Segura.

**Agraïments:** Ruth Casabella, Miracle Carballo, Virgínia Castillo, Climent Miró, Enric Palmitjavila, Albert Pujal, Montserrat Sirés.

**Disseny gràfic:** T&Q

**Impressió:** Impremta Envalira

Sota les sancions establertes per les lleis, queden rigorosament prohibides sense l'autorització per escrit dels titulars del copyright, la reproducció total o parcial d'aquesta obra per qualsevol mitjà o procediment -inclosos la reprografia i el tractament informàtic- i la distribució d'aquesta edició mitjançant lloguer o préstec públic.

Guia editada amb el patrocini de:  **Crèdit Andorra**

© Govern d'Andorra  
Ministeri d'Affers Exteriors, Cultura i Cooperació  
**Àrea de Recerca Històrica**

ISBN: 99920-0-430-4

Dipòsit legal: AND.410-2006

Primera edició: Octubre del 2006

