



PROJECTE DIDÀCTIC



Govern d'Andorra

Contacte

- Carrer Major, s/n
Sispony, AD400 La Massana
- Informació i reserves:
+376 839 760
reservesmuseus@govern.ad

Per a l'òptim funcionament
dels tallers didàctics ens cal
el suport i la col·laboració
dels ensenyants, els
acompanyants i els alumnes.

MUSEU CASA RULL



El Museu Casa Rull desenvolupa una tasca pedagògica i ofereix diverses activitats dissenyades per diferents nivells educatius.

Una manera de descobrir la nostra història, de manera activa, lúdica i participativa.

On els infants podran escoltar, opinar, reflexionar i desenvolupar la seva creativitat entre les habitacions que narren la vida d'una família de pagesos grassos a Sispony.

- El document que teniu a les mans és un recull breu de les activitats que us oferim al Museu Casa Rull.
- Entenem el museu com una eina educativa que pot ajudar als ensenyants.
- Per a l'òptim funcionament dels tallers didàctics ens cal el suport i la col·laboració dels ensenyants, els acompanyants i els alumnes.





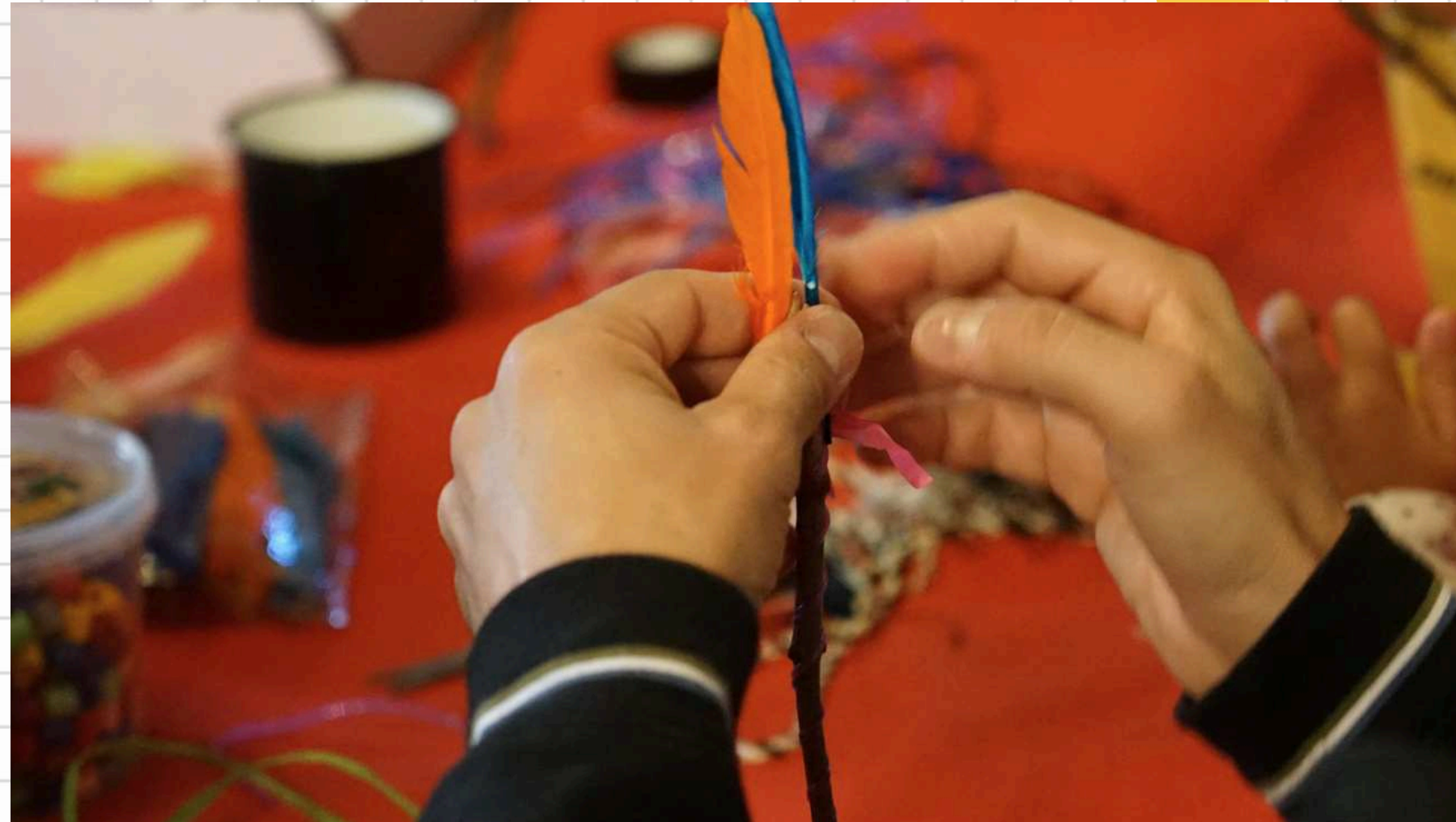
Els museus i monuments nacionals compten amb un projecte didàctic per a cadascun dels equipaments on s'ofereixen visites que es complementen amb activitats didàctiques per treballar aspectes concrets del museu pensats per a cadascun dels cicles escolars.



Aquestes activitats s'ofereixen en català i de manera gratuïta per als grups nacionals.



Les escoles i altres grups d'infants poden reservar aquestes activitats didàctiques trucant al +376 839 760 o enviant un correu electrònic a reservesmuseus@govern.ad.



Consulteu el dossier a
www.museus.ad/pagines-corporatives/qui-som



EDUCACIÓ MATERNAL

COM JUGAVEN LES NENES I NENS D'ABANS?

TEMPORITZACIÓ 1 hora



Objectius

- Entendre la realitat dels infants de família pagesa de principis del segle XX.
- Descobrir els jocs típics d'abans.

Material

Jocs tradicionals:

- xarranca
- pilota de roba
- nines de roba
- baldufa
- tassetes
- mini pissarra
- sacs
- xapes d'ampolla

Activitat

L'activitat consisteix en fer una passejada per la casa. A la 2a planta de la casa, proposem als infants buscar l'habitació que creuen que era la dels nens i nenes de la seva edat.

Per que creuen que és l'habitació dels infants, que hi veuen, reconeixen alguna joguina, ells tenen les mateixes joguines, els infants d'abans podien jugar molta estona o treballaven al camp...

Després d'establir un diàleg ensenjem exemples de jocs tradicionals (la baldufa, la pilota de roba, la xarranca, cursa de sacs, carreres de xapes, etc.) i juguem.



PRIMERA

ENSENYANÇA

ELS OBJECTES PERDUTS DE CAL RULL

TEMPORITZACIÓ 1 hora



Objectius

- Comprendre la funció de les eines i els objectes propis d'una casa de pagès de principis del segle XX.
- Descobrir la forma de vida pagesa tradicional d'Andorra a partir de l'observació.

Material

Imatges d'objectes plastificades.

Activitat

L'activitat consisteix a repartir als infants imatges de detalls d'objectes que componen la col·lecció del Museu de la segona planta. L'alumnat ha de buscar el conjunt de peces, tot aguditzant l'observació, el sentit de la vista i la col·laboració entre els companys.

El taller es complementa establint un diàleg conjunt per tal de descobrir la funció de cadascun dels objectes trobats. Alhora, es posa en rellevància el cicle de la vida dels membres de la casa i el seu paper, a partir dels pocs objectes que posseïen i feien servir en cada moment de la vida.

LES CARTES DE LA PADRINA FLORENTINA

TEMPORITZACIÓ 1 hora



Objectius

- Conèixer la manera de viure d'una família pagesa tradicional d'Andorra.

Material

Un capsa de llauna i les cartes de la padrina.

Activitat

La padrina Florentina va arribar a Casa Rull quan era molt joveneta, després de casar-se amb Joan Perich, l'hereu de la casa, el dia 22 d'octubre de 1921. Ella era de Castellciutat, però com a jove (muller del fill de la casa) va traslladar-se a viure a Casa Rull amb la que seria la seva nova família. Com que trobava a faltar els seus pares i germans, els escrivia moltes cartes. A Casa Rull hi havia tanta feina (criar els fills, cuinar per a tota la família, cuidar l'hort, matar el porc, rentar la roba, cuidar el camp i el bestiar, gallines, conills, vaques, etc.) que mai no tenia temps de visitar-los.

Les cartes de la padrina Florentina les tenim aquí, a Casa Rull, però hi ha hagut un problema: aquesta matinada hi ha hagut una ventada tan forta que totes les finestres i portes s'han obert, la caixa de cartes ha caigut i les cartes s'han escampat per tota la casa. Ens ajudes a trobar-les?

A mesura que les trobem, les llegim i així coneixerem sobre què escrivia la padrina Florentina. Atenció! Alguna de les cartes no l'ha escrita la padrina Florentina, caldrà trobar-la!

LA FAMÍLIA PAGESA DE CASA RULL

TEMPORITZACIÓ 1 hora



Objectius

- Entendre la jerarquia familiar tradicional d'Andorra i els seus rols principals.

Material

- Cordes per delimitar els quatre grups
- Cartells amb el nom del grup.

Activitat

La casa es caracteritza per una particular configuració espacial, econòmica i social a partir del conjunt de terres, edificacions i patrimoni posseït per una família. Parlar de la casa en el context tradicional andorrà vol dir parlar de la família. En aquest sentit, les famílies del país estaven formades per diverses figures. Antigament les famílies eren molt més nombroses que avui dia; no era estrany que en una mateixa casa hi visquessin tres o, fins i tot, quatre generacions, i en famílies amb recursos, com ara els Perich de Casa Rull, hi convivien també treballadors de fora.

Al soler de la casa, i a partir de reproduccions de fotografies antigues de famílies i de frases que representen cada grup, parlem dels seus membres: el cap de casa i la mestressa; l'hereu, el fill gran de la família, successor de la casa; la pubilla; la jove, que s'incorpora a la casa del marit; i els cabalers, la resta de fills. I potser, algun nom erroni, que cal descartar.

Seguidament, a partir d'un arbre genealògic gegant els infants, de manera col·laborativa, han de col·locar les imatges que il·lustren les figures del cap de casa, la mestressa, la pubilla... i individualment han d'omplir un arbre genealògic que mostri la seva família. Els resultats permeten veure l'evolució de la diversitat familiar actual.

PASSAT O PRESENT?

TEMPORITZACIÓ 1, 30 hores



Objectius

- Conèixer les eines i els estris quotidians tradicionals de la casa.
- Observar l'evolució dels objectes: canvis en el disseny, el material...
- Aprendre a interrogar un objecte, com un element portador d'informació.

Material

- Cistell
- Objectes de la col·lecció del Museu
- Objectes moderns...

Activitat

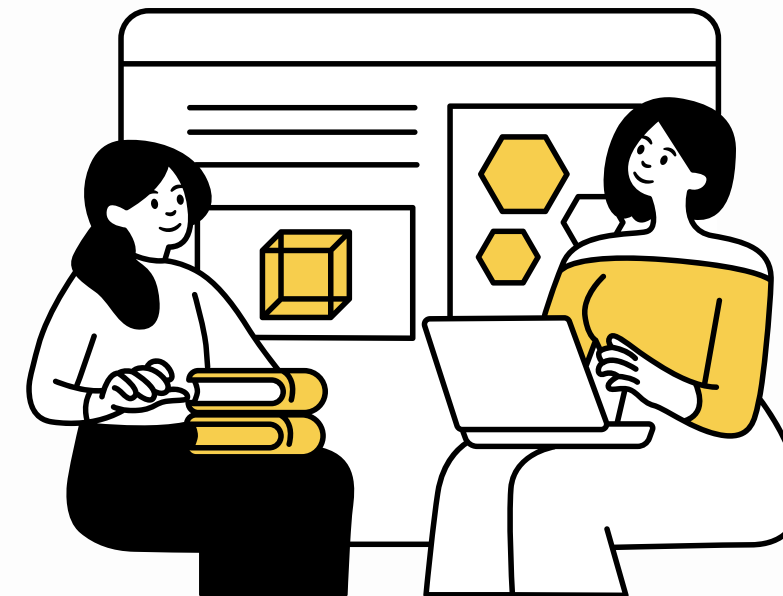
Aquesta activitat es desenvolupa amb un itinerari per totes les plantes del Museu. Fem una visita per les estances de la casa amb un cistell que conté alguns objectes actuals i alguns objectes de la col·lecció de Casa Rull.

Cal que els infants identifiquin els objectes, el seu possible ús, si són actuals, quina n'és la versió actual... establint comparacions i paral·lelismes entre els objectes d'abans i els d'ara. Què ha canviat? El que pretenem és que els alumnes interroguin els objectes que els despertin més curiositat i vagin construint, a poc a poc, les seves teories. Els objectes són en un cistell i en una caixa, són fàcils de manipular i no són perillosos ni fràgils.

Alguns exemples: planxa antiga de ferro / planxa elèctrica, cafetera d'abans / cafetera de càpsules, orinal/lavabo (imatge de lavabo), llum d'oli / llum elèctric, forn de pa / forn elèctric (imatge), rebost/nevera, escalfallits/calefacció...

LES DONES PAGESES D'ABANS

TEMPORITZACIÓ 1, 30 hores



Objectius

- Apropar-se al discurs de Casa Rull en clau de gènere.
- Destacar la figura de la dona rural.

Material

- Fotografies com les que apareixen a l'audiovisual final
- Fitxa amb la taula
- Llapis de color
- Cartró ploma
- Cartells amb noms
- Imatge de tasques amb veta adherent

Activitat

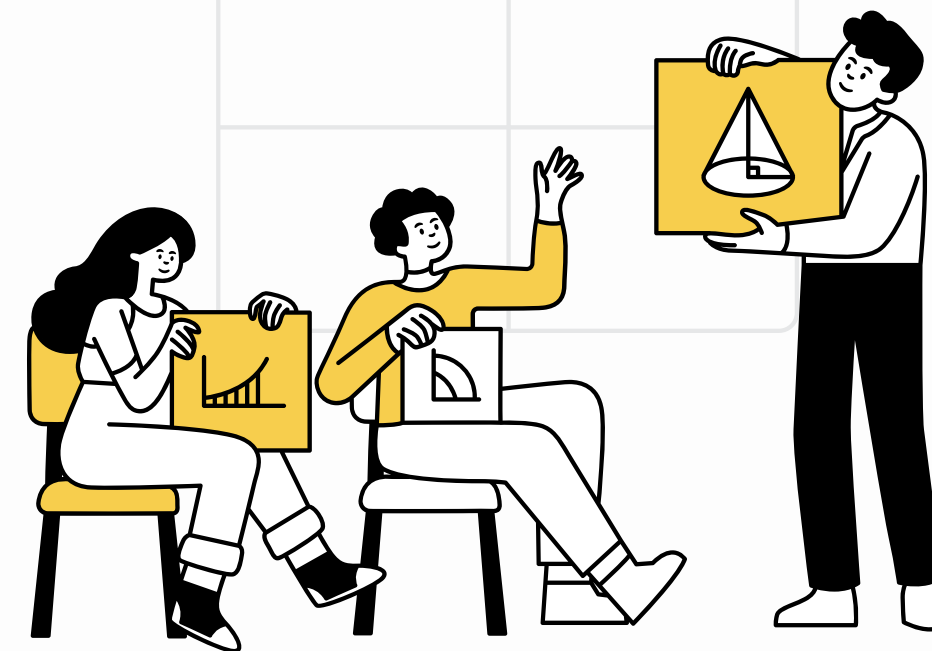
Ens situem en el context de l'Andorra rural, amb una economia de pràcticament subsistència, una època aspra en què les dones tenien un paper clau, a la casa, a la família i a la societat, però que ha estat sovint invisibilitzat per la visió patriarcal de la història. L'aportació de la dona a l'economia familiar és molt significativa: les seves tasques eren la criança dels fills, les tasques domèstiques i el suport en les activitats agropecuàries, una triple càrrega que no estava reconeguda... i era dura físicament i mentalment. Les dones també produïen tèxtils: eren filadores, puntaires, paraires, cosidores, metxeres, nuadores, ordidores... Tota aquesta producció domèstica era per a ús propi, però també es venia com a producte als mercats locals.

Les dones de casa de pagès eren figures imprescindibles perquè tot funcionés, veritables pals de paller, però invisibilitzades pel pensament dominant de l'època, basat en el patriarcat. És necessari canviar aquesta mirada i tenir-les en compte. Per això, l'activitat següent consisteix a fer una visita guiada centrada en la figura femenina en l'àmbit rural, a partir del discurs "Com vivíem les nostres padrines, una visita en clau de gènere a Casa Rull".

Exposem diverses fotografies antigues, en les quals apareix la quotidianitat de les dones i els homes d'Andorra d'abans. Seguidament, els alumnes completen un esquema amb tasques que il·lustren que les dones realment treballaven igual o més que els homes.

L'HORT DE CASA RULL

TEMPORITZACIÓ 1, 30 hores



Objectius

- Descobrir les eines que s'utilitzaven abans per conrear la terra.
- Entendre la importància de l'hort en l'economia de subsistència.
- Comparar els aliments i plats que consumim actualment amb els d'abans.

Material

- Cartró-ploma
- Imatges d'aliments plastificades

Activitat

Presentem una activitat enfocada a introduir als infants la importància de l'hort en una casa de pagès. Després d'una visita centrada en la planta baixa de la casa, en què es destaquen els aspectes de l'economia basada en l'agricultura i la ramaderia, descobrim alguns dels estris per conrear la terra, així com els de la matança del porc (imprescindibles per produir aliments per a la família per a tot l'any). Un cop arribats a la primera planta, sortim a l'hort i observem el seu estat: què hi ha plantat? Què es planta en un hort al llarg de l'any? Es planta tot de cop? Què tenen els horts d'ara que no tenien els d'abans?

Després de veure l'hort, anem a la cuina, i ens instal·lem al soler per parlar de quins productes hem vist, quins eren els aliments típics en una casa de pagès, i comparem la dieta d'abans amb els aliments que tenim actualment. Abans menjaven el mateix que mengem ara? Es cuinava de la mateixa manera?

Seguidament, a partir d'un cartró-ploma de gran format i imatges d'aliments, els infants han de dissenyar una dieta basada en productes disponibles a Casa Rull, i que inclogui esmorzar, dinar i sopar.



SEGONA

ENSENYANÇA

LES MEDECINES D'ABANS - TALLER D'HERBES MEDICINALS

TEMPORITZACIÓ 1, 30 hores



Objectius

- Conèixer la importància de les herbes medicinals, els seus usos i propietats.

Material

- Potets de vidre amb herbes remeieres
- Caixa de fusta
- Herbes i plantes remeieres
- Flascons...

Activitat

Abans no s'anava al metge: es curaven els mals amb remeis casolans. Per curar els refredats, es prenia mel de pinya d'avet, un xarop que es feia a la tardor agafant pinyes d'avet, que es posaven dins d'un pot, ben cobertes de sucre; es deixaven reposar durant unes setmanes i aquell sucre es convertia en una deliciosa mel que es podia menjar a cullerades o rebaixada amb aigua.

"Les medecines d'abans" és un taller que introdueix els joves en les pràctiques medicinals del passat. S'usaven herbes, pegats i oracions per curar els malalts de casa o els de les cases veïnes. També venien dones molt sàvies amb herbes i pega: les anomenades trementinaires. Per descobrir aquestes pràctiques més a fons disposem d'una caixa amb molts pots de vidre amb plantes seques i rams d'herbes. Olorem algunes de les plantes i fem equips per posar el nom correcte de la planta o l'herba en funció d'algunes pistes.

Quan resollem el joc compartim més detalls de l'ús de les herbes remeieres, com es prenen (en ungüents, pomades, pegats, infusions...), com es combinaven, els perills que amagaven, etc.

RELLEGINT CASA RULL EN CLAU DE GÈNERE: LA DONA RURAL

TEMPORITZACIÓ 1, 30 hores



Objectius

- Revisar el rol de la dona pagesa i veure com ha anat canviant fins avui dia.
- Reflexionar a través de l'anàlisi d'alguns objectes del Museu.

Material

- Fitxa
- Cartel·les
- Objectes...

Activitat

Ens situem en el context de l'Andorra rural, amb una economia de subsistència, pràcticament, una època aspra en què les dones tenien un paper clau, a la casa, a la família i a la societat, però sovint invisibilitzat per la visió patriarcal de la història. L'aportació de la dona a l'economia familiar és molt significativa: les seves tasques eren la cria dels fills, les tasques domèstiques i el suport en les activitats agropecuàries, una triple càrrega que no estava reconeguda i que, a més, era dura físicament i mentalment.

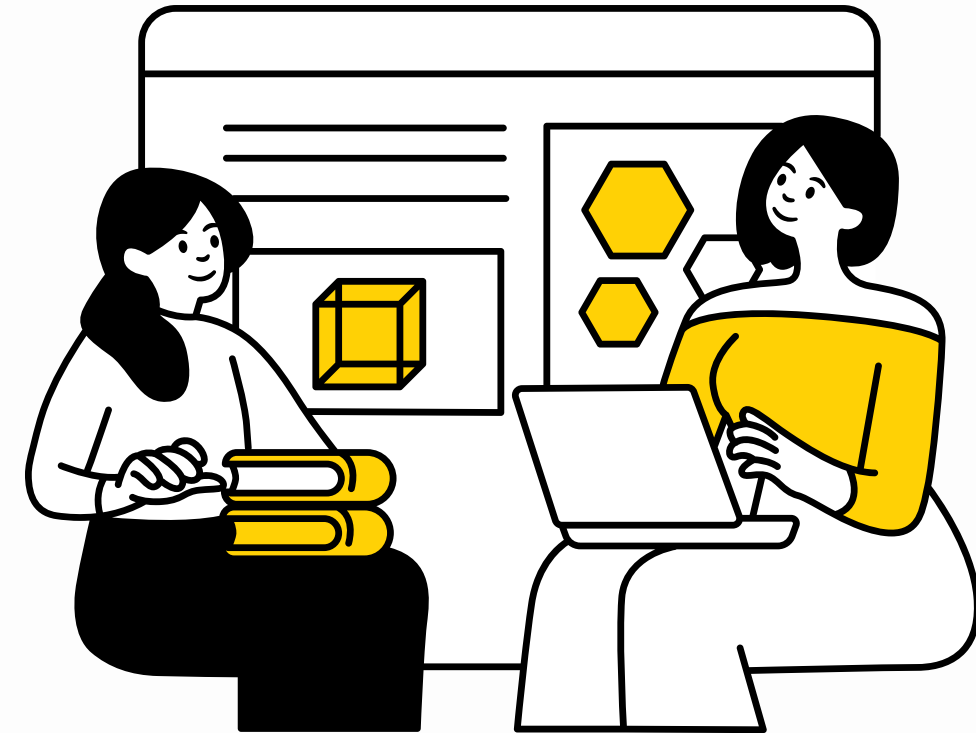
Les dones de casa de pagès, la mestressa, la pubilla, la jove, les filles... eren figures imprescindibles perquè tot funcionés, veritables pals de paller, però que restaven invisibilitzades pel pensament dominant de l'època, basat en el patriarcat. És necessari canviar aquesta mirada i tenir-les en compte. Per això, l'activitat següent consisteix a fer una visita guiada centrada en la figura femenina en el marc rural a partir del discurs "Com vivien les nostres padrines, una visita en clau de gènere a Casa Rull".

Completem la visita a la segona planta de casa. Els joves escullen algun dels objectes exposats a les habitacions del cicle de la vida, i l'interroguen (què és?, per a què servia?, qui l'utilitzava?).

Seguidament, se'ls entrega la definició convencional de l'objecte, la qual és correcta, però els motivem a definir-lo en clau de gènere. D'aquesta manera, entre ells, escriuen la seva proposta de cartel·la en clau de gènere, tenint en compte la informació que han pogut recopilar durant la visita.

L'OBJECTE INTRÚS

TEMPORITZACIÓ 1 hora



Objectius

- Potenciar l'observació.
- Interrogar els objectes per obtenir informació de la casa, la família...

Material

- Objectes actuals.

Activitat

Després d'una breu visita guiada a la casa, que explica les estances, alguns objectes exposats i les activitats i l'evolució de la família, tornem a veure les estances, però els alumnes descobreixen que algunes coses no estan com abans; en diverses habitacions hi ha objectes actuals i cal que els detectin. Aquests objectes, com una cafetera de càpsules, estan descontextualitzats, és a dir, no pertanyen ni a la casa ni a la seva època.

Contacte

- Avinguda Verge del Remei, 19, AD500 Santa Coloma
- Informació i reserves:
+376 839 760
reservesmuseus@govern.ad

Per a l'òptim funcionament dels tallers didàctics ens cal el suport i la col·laboració dels ensenyants, els acompanyants i els alumnes.

ESPAI COLUMBA

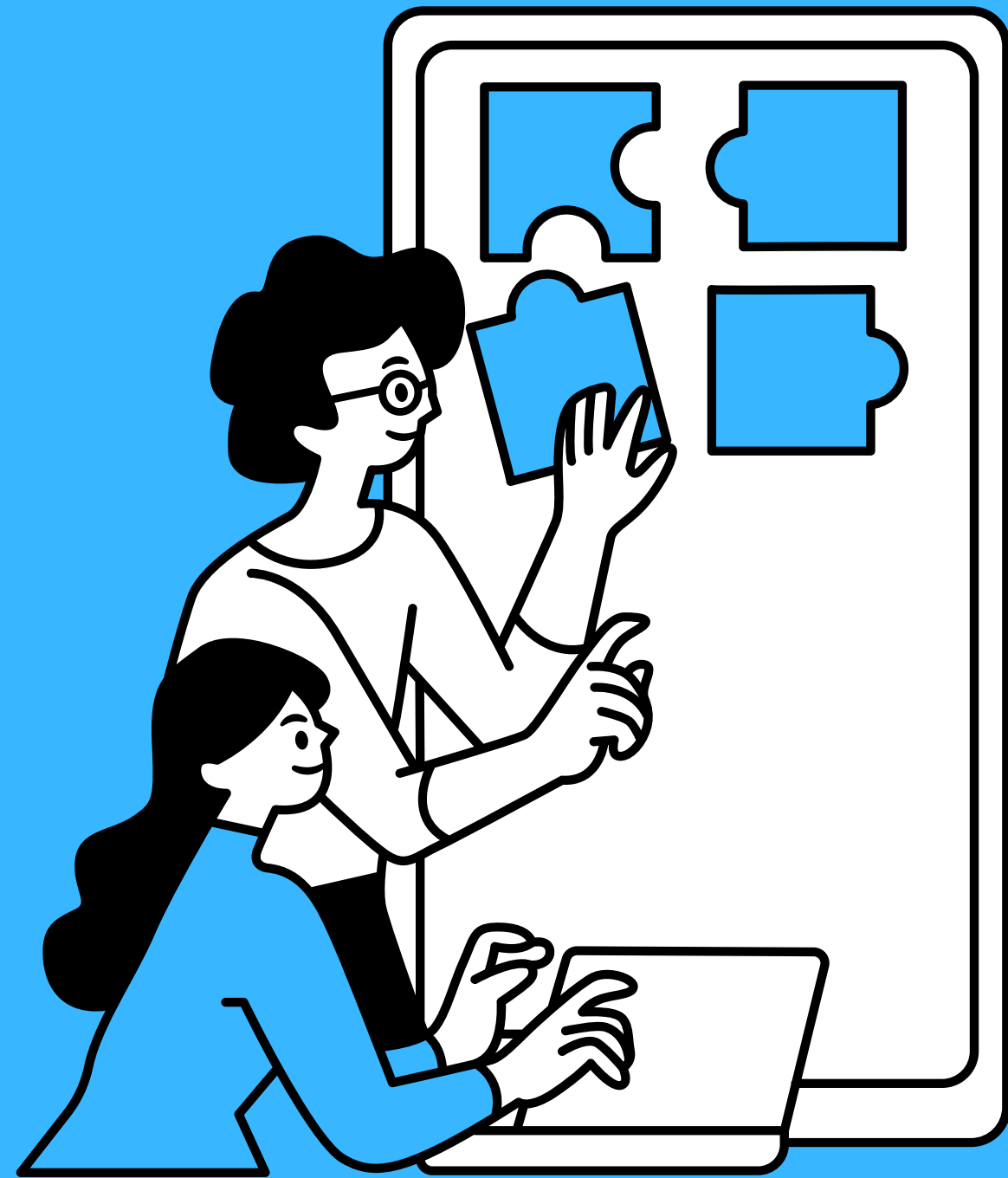


L'Espai Columba desenvolupa una tasca pedagògica i ofereix diverses activitats dissenyades per a diferents nivells educatius. Es tracta d'una manera de descobrir un espai on es conserven vestigis medievals de manera activa, lúdica i participativa.

Els infants podran escoltar, opinar, reflexionar i desenvolupar la seva creativitat entre les pintures romàniques de l'església de Santa Coloma i altres testimonis de l'Andorra medieval.

- El document que teniu a les mans és un recull breu de les activitats que us oferim al Museu Casa Rull.
- Entenem el museu com una eina educativa que pot ajudar als ensenyants.
- Per a l'òptim funcionament dels tallers didàctics ens cal el suport i la col·laboració dels ensenyants, els acompanyants i els alumnes.





EDUCACIÓ MATERNAL

SOM PINTORS. COM ES PINTAVA FA 800 ANYS

TEMPORITZACIÓ 1 hora



Objectius

- Descobrir la pintura romànica a partir d'una explicació interactiva.
- Expressar-se mitjançant l'ús del color.

Material

- Bosses de brossa
- Pedres
- Sorra
- Pigments
- Dibuixos de fragments de les pintures
- Pinzells i pintura al tremp.

Activitat

L'Espai Columba conserva les pintures romàniques de l'església de Santa Coloma. Presentem a les nenes i els nens les pintures: quina edat tenen, quins personatges hi ha (una selecció dels més destacats), com es van fer (mostrem als infants retoladors, pinzells, colors...).

A partir del recurs disponible al museu que relata el procediments dels artífexs de les pintures, expliquem de manera simplificada com treballaven els pintors, que ho feien conjuntament amb altres companys, sobre la paret, amb colors fets a partir de diverses pedres (pigments). Tota l'explicació té material de suport que poden manipular els infants (pedres, sorra, pinzells...).

Després de saber com treballaven els pintors fa 800 anys, els infants es posen una protecció (bossa de brossa de color blanc retallada) i acoloreixen una reproducció de les pintures de Santa Coloma amb tempera.

QUE BÈSTIES! ELS ANIMALS A LES PINTURES ROMÀNIQUES

TEMPORITZACIÓ 1 hores



Objectius

- Potenciar l'observació.
- Expressar-se mitjançant l'ús del color.

Material

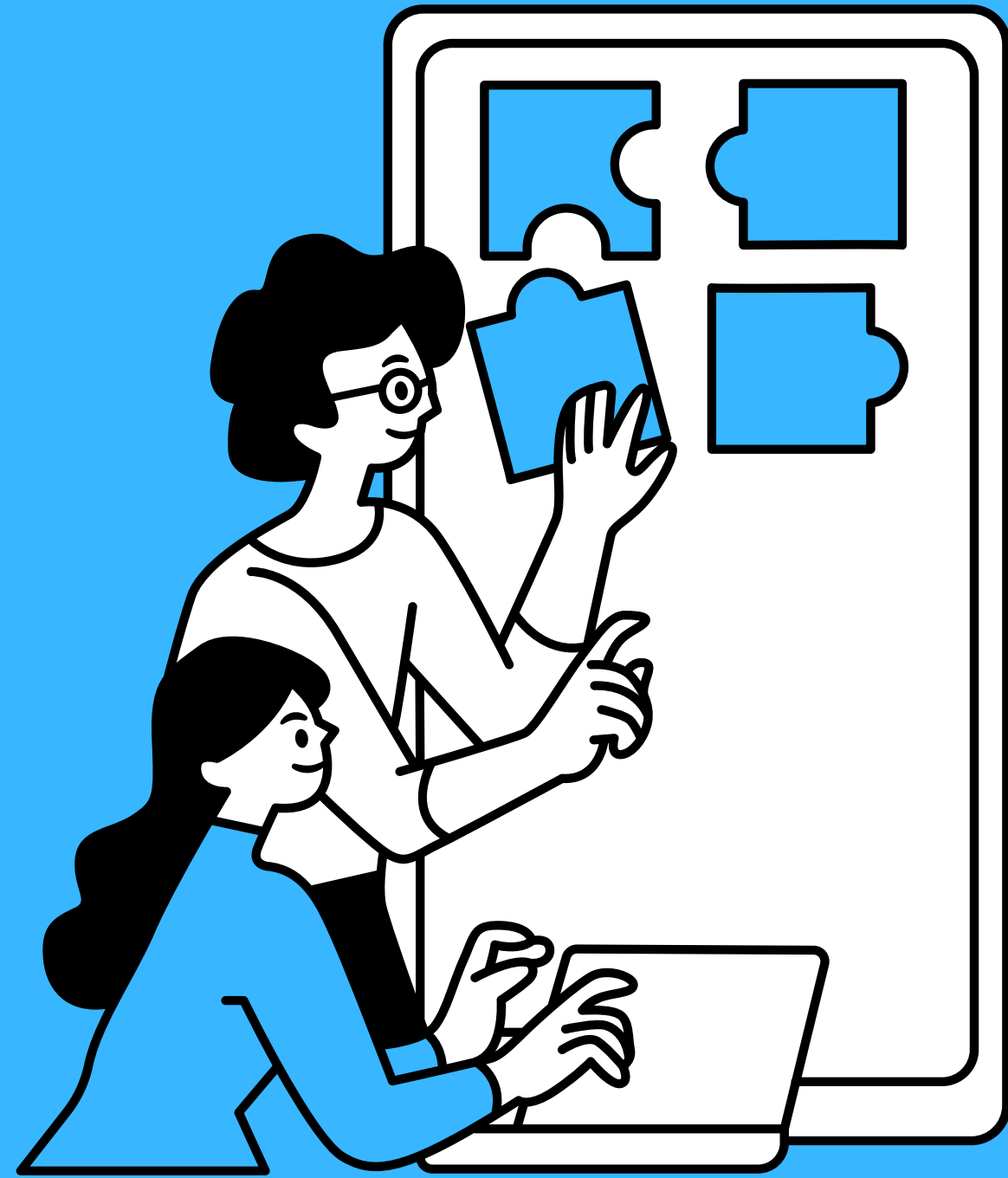
- Dibuix amb sanefa animals de les pintures
- Ceres de colors.

Activitat

Un dels elements que criden més l'atenció de les pintures romàniques són les representacions d'animals, sobretot de bèsties fantàstiques creades gràcies a la imaginació dels pintors que van omplir de colors les parets de les esglésies romàniques.

A partir d'una breu presentació de les pintures conservades a l'Espai Columba, en què s'explica que tenen molts anys i que es van pintar amb trossets de pedres i amb pinzells, els infants poden observar les figures representades (coloms, sanefa d'animals, evangelistes...), i intentem descobrir de quins animals es tracta.

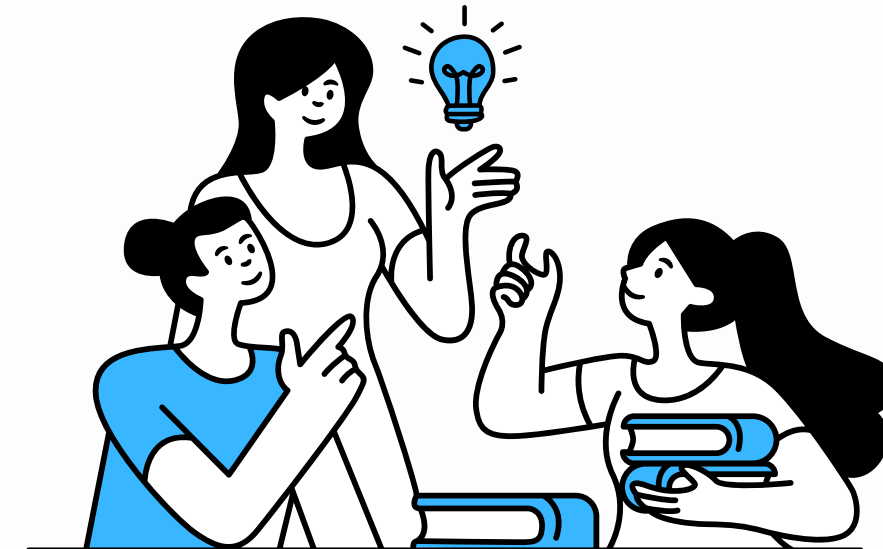
Un cop sabem quins animals trobem a les pintures de Santa Coloma, els infants disposen de dibuixos d'aquests animals, que han de pintar.



PRIMERA ENSENYANÇA

SOM PINTORS. COM ES PINTAVA FA 800 ANYS

TEMPORITZACIÓ 1 hores



Objectius

- Descobrir la pintura romànica a partir d'una explicació interactiva.
- Expressar-se mitjançant l'ús del color.

Material

- Pedres
- Sorra
- Pigments
- Dibuixos de fragments de les pintures
- Pinzells
- Pintura al tremp.

Activitat

L'Espai Columba conserva les pintures romàniques de l'església de Santa Coloma. Presentem a les nenes i els nens les pintures: quina edat tenen, quins personatges hi ha (una selecció dels més destacats) i com es van fer (mostrem als infants retoladors, pinzells, colors... i l'alumnat ha de descobrir quins utensilis es van emprar).

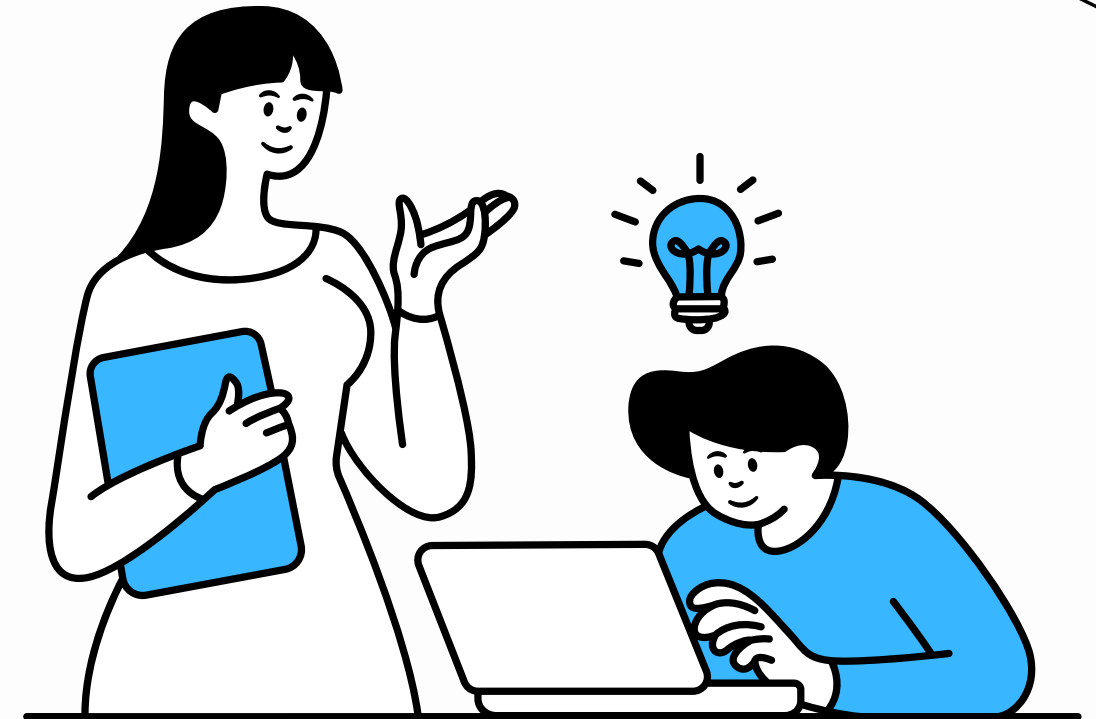
A partir del recurs disponible al museu que explica el procediments dels artífexs de les pintures, expliquem de manera simplificada com treballaven els pintors, que ho feien conjuntament amb altres companys, sobre la paret, amb colors fets a partir de diverses pedres (pigments). Tota aquesta explicació té material de suport que els infants poden manipular (pedres, sorra, pedres, etc.).

Després de saber com treballaven els pintors fa 800 anys, els infants han de resoldre algunes activitats.

.Les explicacions d'aquest taller s'adeqüen en funció de l'edat i el nivell de coneixement dels alumnes, però sempre es potencia el diàleg, la participació de tots els infants i la interacció amb el material.

AIXEQUEM ESGLÉSIES. ELS ARQUITECTES MEDIEVALS

TEMPORITZACIÓ 1, 30 hores



Objectius

- Donar a conèixer les esglésies romàniques conservades a Andorra i les seves característiques arquitectòniques principals.
- Usar l'expressió oral per compartir coneixement.
- Manipular peces de petit format per afavorir la psicomotricitat fina.

Material

- Jocs de construcció
- Imatges de gran format d'esglésies
- Dibuixos per acolorir
- Llapis de colors.

Activitat

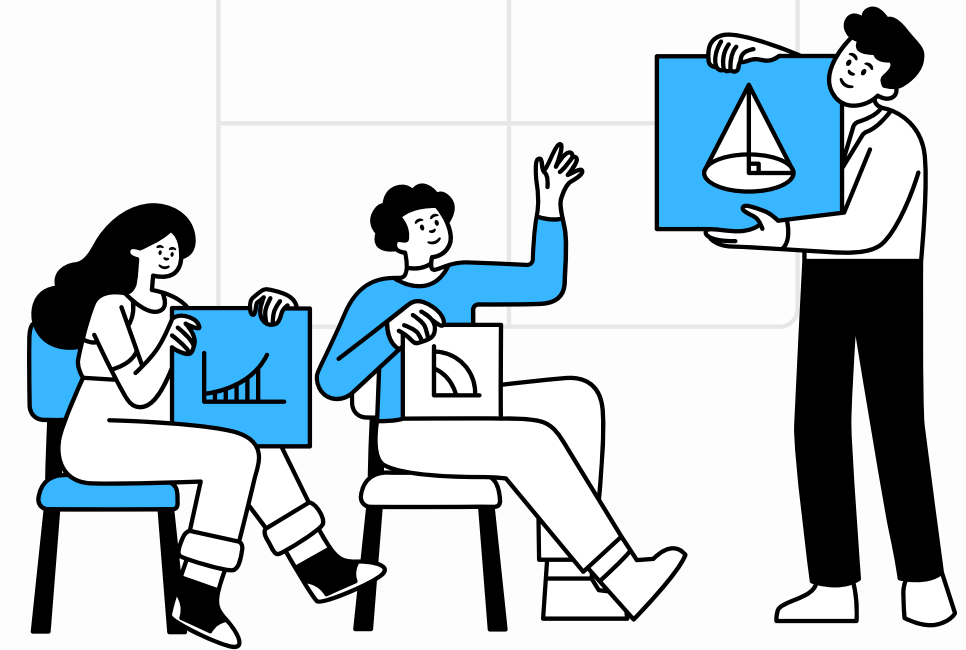
Davant de l'església de Santa Coloma fem una breu presentació de l'edifici, els seus volums arquitectònics, l'edat de la construcció; parlem dels materials i, en diàleg amb els infants, parlem de les seves funcions i el pas del temps en l'església. Les qüestions plantejades tenen més o menys complexitat, depenent de l'edat del grup.

Aquesta introducció es completa amb la visualització de l'audiovisual que es projecta a l'Espai Columba, dedicat a l'art i l'arquitectura romàniques. La visualització d'aquest recurs es fa de manera dinàmica i participativa, i cal que els infants estiguin atents, atès que entre tot el grup han de reconèixer alguns de les construccions romàniques més destacades a partir d'imatges.

L'activitat es completa amb jocs de construcció que estan a disposició dels infants i que, en agrupacions de tres o quatre alumnes, han d'utilitzar per reproduir els volums bàsics de les esglésies romàniques. Els infants també tenen a la seva disposició dibuixos per acolorir que reproduïxen esglésies romàniques.

QUI ÉS QUI

TEMPORITZACIÓ 1, 30 hores



Objectius

- Apropar-se a la iconografia medieval a través del joc.
- Usar l'expressió oral.

Material

- Cartel·les descriptives
- Dibuixos d'absis
- Personatges
- Tisores
- Pega.

Activitat

La iconografia de la pintura romànica és complexa però ens hi podem apropar jugant i amb recursos propis del teatre. Prèviament al taller, fem una visita a l'Espai Columba amb una descripció de les pintures conservades.

La meitat del grup té cartel·les amb una breu descripció dels personatges representats en les pintures romàniques, i l'altra meitat té una sèrie d'imatges. Els primers han de llegir la cartel·la i la resta ha d'endevinar de quin personatge es tracta. Atenció! Hi ha personatges trampa i altres personatges que es conserven en altres pintures romàniques. Alguns personatges són el Maiestas Domini, l'evangelista sant Marc, un colom, etc.

Les pintures de Santa Coloma no són convencionals: el taller que les va realitzar va tenir una dificultat, adaptar-se a l'absis rectangular preromànic, fet que va provocar que els personatges de Santa Coloma no fossin en el lloc adequat. Per entendre millor aquest maldecap, cada infant disposa d'un dibuix de l'absis rectangular de Santa Coloma i d'un absis semicircular romànic com el de Sant Miquel d'Engolasters, múltiples figures que ha de retallar i enganxar per ubicar-les al lloc corresponent o no.

LA CLAU DE SANTA COLOMA.

JOC DE PISTES

TEMPORITZACIÓ 2 hores



Objectius

- Resoldre petits problemes a partir de dades transmeses.
- Treballar cooperativament per assolir un objectiu comú.
- Aprendre mitjançant el joc.

Material

- Mapa del país
- Xinxetes
- Fitxes de treball.

Activitat

Fem una visita a l'Espai Columba i, a partir del contingut compartit amb els alumnes, proposem un joc de resolució de pistes, concretament set proves situades a l'interior i l'exterior de l'Espai Columba i de l'església de Santa Coloma.

L'objectiu del joc és trobar la clau d'aquesta església i poder entrar-hi per resoldre les proves. Els infants s'han d'agrupar en grups de tres o quatre alumnes.

Cada grup disposa d'un mapa, que els condueix a les diferents pistes necessàries per trobar la clau. Per trobar-la no és necessari seguir un ordre predeterminat de les proves.

Com a mesura de seguretat, es fan conjuntament les proves de l'interior del museu, després ens dirigim a l'exterior tots junts i ens traslladem a l'església. Per poder fer aquesta activitat correctament ens cal la complicitat, el suport i la vigilància de tots els ensenyants.

MAIESTAS DOMINI

TEMPORITZACIÓ 2 hores



Objectius

- Obtenir informació a partir de preguntes.
- Desenvolupar l'expressió plàstica.

Material

- Plats de cartró
- Pintures al tremp de diversos colors
- Pinzells
- Tisores
- Models
- Paper

Activitat

Una de les figures que sobresurten en els conjunts pictòrics de l'art romànic és el Crist en majestat, també conegut com la Maiestas Domini.

Un cop visitat l'Espai Columba i descrites les pintures romàniques, ens centrem en aquest personatge i els seus atributs: està envoltat per una forma que recorda una ametlla, té la mà dreta amb els dits col·locats d'una manera curiosa, porta un llibre, l'acompanyen dos lletres d'un alfabet estrany, està assegut o dret, l'acompanyen tres animals... Moltes preguntes per a un personatge que normalment presideix l'absis i que entre tots intentem desxifrar.

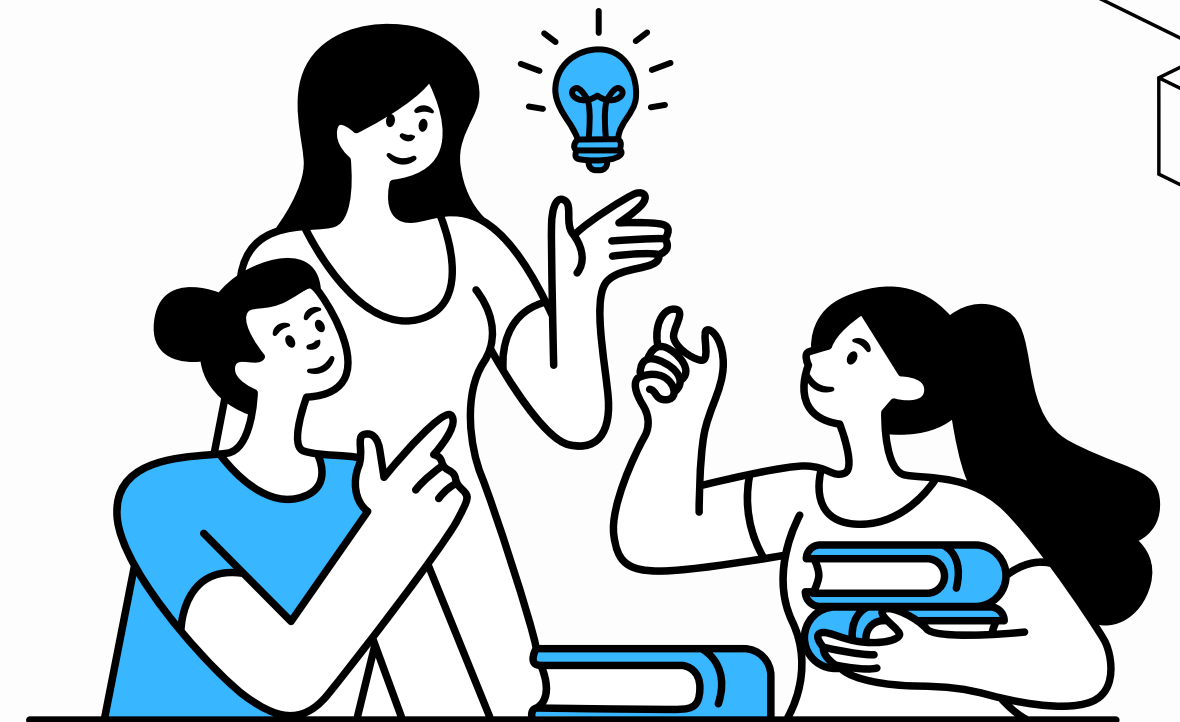
Per completar aquesta aproximació a la iconografia romànica, ens apropiem dels símbols de la Maiestas Domini, i fem les manualitats següents:

- Nimbe: amb un plat de cartró pintat en daurat.
- Llibre de l'Apocalipsi amb dos cartrons rectangulars, pintats en blanc i amb la inscripció Ego sum lux mundi.
- Dos penjolls amb la forma de l'alfa i l'omega a partir de retallables per simbolitzar l'inici i la fi de totes les coses.

MÍMICA I PICTIIONARI

REINTERPRETANT LES PINTURES DE SANT ESTEVE D'ANDORRA LA VELLA

TEMPORITZACIÓ 1 hora



Objectius

- Treballar la corporalitat, l'expressió física i el dibuix
- Coordinació i treball en equip.

Material

- Bossa amb imatges dels fragments
- Cavallet
- Cartolines

Activitat

Després d'una visita de l'Espai Columba centrada en les pintures de Sant Esteve d'Andorra la Vella, els infants s'agrupen per parelles.

A través del dibuix i la mimica han de fer endevinar als companys el personatge o escena que els ha tocat.

COMMEDIA DELL'ARTE

REINTERPRETANT LES PINTURES DE SANT ESTEVE D'ANDORRA LA VELLA

TEMPORITZACIÓ 1 hora



Objectius

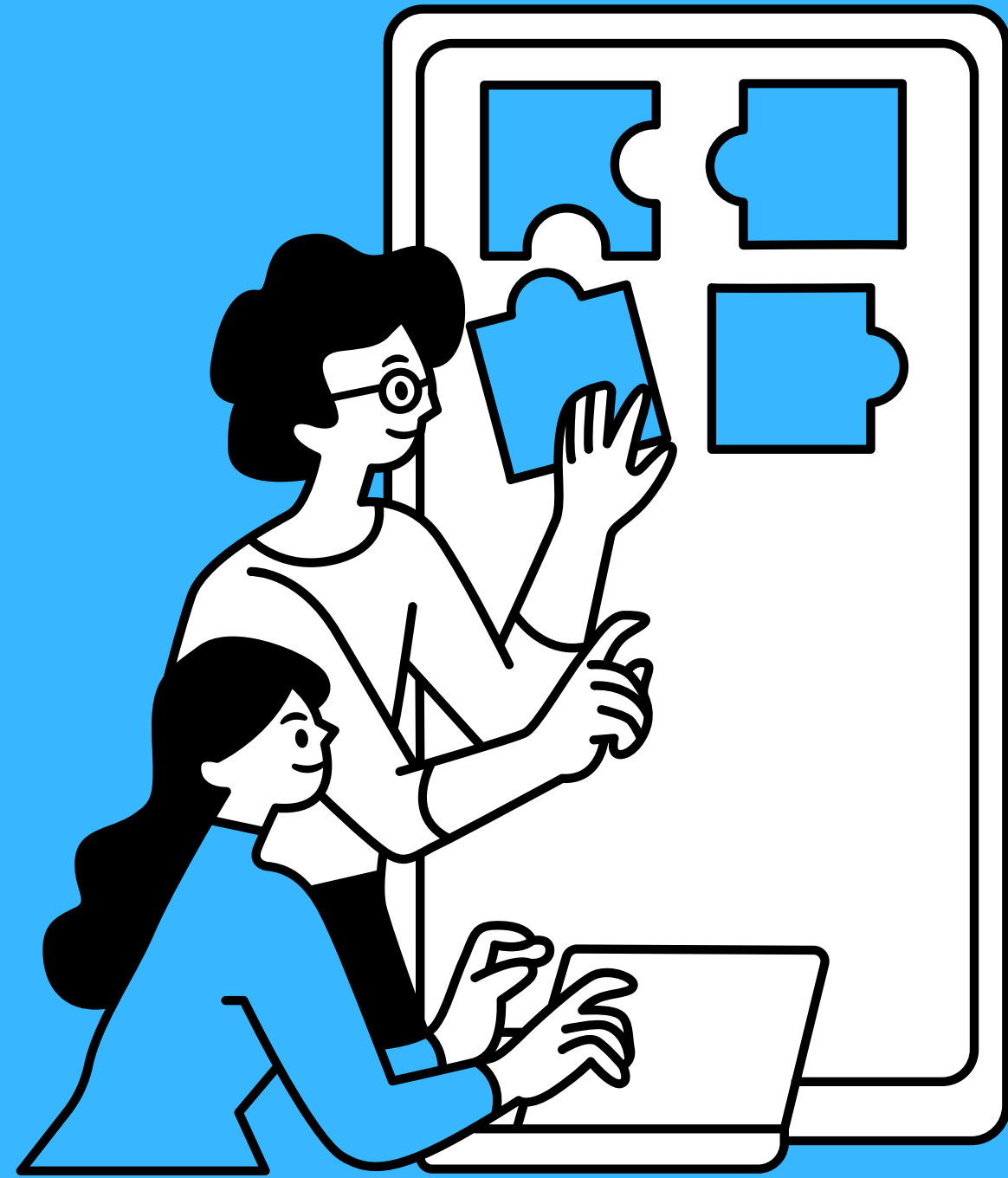
- Expressar-se mitjançant recursos teatrals
- Aprendre la iconografia d'unes pintures murals.

Material

- Disfresses
- Papers
- Bolígrafs

Activitat

Després d'una visita de l'Espai Columba centrada en les pintures de Sant Esteve d'Andorra la Vella, els alumnes es divideixen en grups per crear petites representacions teatrals que després escenifiquen davant de la classe.



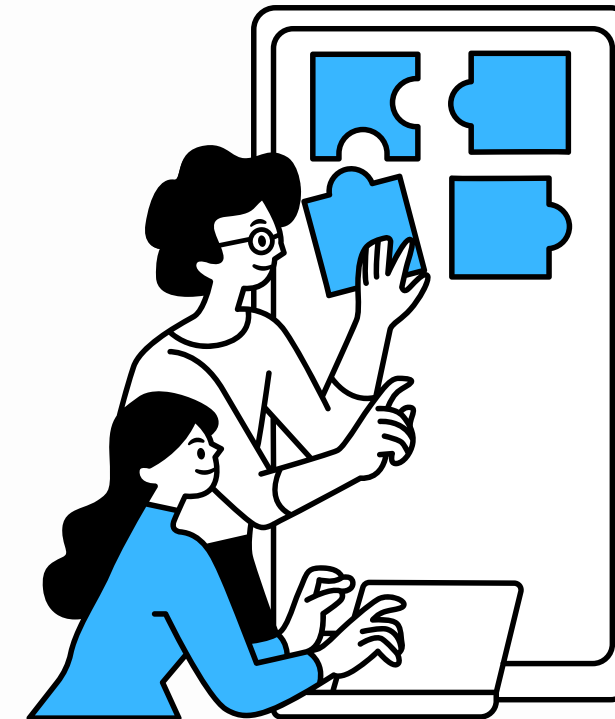
SEGONA

ENSENYANÇA

LA CLAU DE SANTA COLOMA.

JOC DE PISTES

TEMPORITZACIÓ 2 hores



Objectius

- Resoldre petits problemes a partir de dades transmeses.
- Treballar cooperativament per assolir un objectiu comú.
- Aprendre mitjançant el joc.

Material

- Mapa del país
- Xinxetes
- Fitxes de treball.

Activitat

Fem una visita a l'Espai Columba i, a partir del contingut compartit amb els alumnes, proposem un joc de resolució de pistes, concretament set proves situades a l'interior i l'exterior de l'Espai Columba i de l'església de Santa Coloma.

L'objectiu del joc és trobar la clau d'aquesta església i poder entrar-hi per resoldre les proves. Els infants s'han d'agrupar en grups de tres o quatre alumnes.

Cada grup disposa d'un mapa, que els condueix a les diferents pistes necessàries per trobar la clau. Per trobar-la no és necessari seguir un ordre predeterminat de les proves.

Com a mesura de seguretat, es fan conjuntament les proves de l'interior del museu, després ens dirigim a l'exterior tots junts i ens traslladem a l'església. Per poder fer aquesta activitat correctament ens cal la complicitat, el suport i la vigilància de tots els ensenyants.

COM ES PINTAVA FA 800 ANYS

TEMPORITZACIÓ 1 hora



Objectius

- Descobrir la pintura romànica a partir d'una explicació dinàmica.

Material

- Imatges
- Material divers per reforçar la transmissió dels continguts.

Activitat

L'Espai Columba conserva les pintures romàniques de l'església de Santa Coloma. Presentem als escolars les pintures: quan es van pintar, com es van fer (mostrem als infants utensilis que es van emprar i, a partir del recurs disponible al museu, les diverses fases del procés) i com treballaven els tallers de pintura (artífex principal, ajudants, paper del promotor, eclesiàstics que determinaven el programa iconogràfic...).

Tota aquesta explicació té un material de suport que els alumnes poden manipular (pedres, sorra, pedres...) i imatges.

Davant les pintures s'exposen quins personatges hi ha representats (Maiestas Domini, evangelistes, apòstols...), l'estil (influències de l'art bizantí...) i la funció (didàctica, transmetre un missatge, submissió a la jerarquia social...).

A partir de l'àmbit dedicat al strappo, s'explica com es van arrencar les pintures i per què. Es completa l'explicació amb el periple de les pintures, assenyalant els punts clau de l'aventura de les pintures: Barcelona, París, els Estats Units, la Segona Guerra Mundial i el retorn a Andorra.

Les explicacions d'aquest taller s'adeqüen en funció de l'edat i el nivell de coneixement dels alumnes, però sempre es potencia el diàleg, la participació de tots l'alumnat i la interacció amb el material.

LLEGIR UN EDIFICI, INTRODUCCIÓ A L'ARQUITECTURA ROMÀNICA

TEMPORITZACIÓ 1 hora



Objectius

- Introducció a l'arquitectura romànica.
- Treball cooperatiu.
- Ampliar el vocabulari, en aquest cas relacionat amb l'art i l'arquitectura.

Material

- Fitxes
- Bolígraf.

Activitat

A partir d'una visita a l'església de Santa Coloma, en què se'n destaquen els aspectes arquitectònics, els materials de construcció, els volums de l'església, les modificacions de l'edifici al llarg dels segles, la seva funció i altres qüestions, es proposa als alumnes resoldre diverses activitats sobre les plantes de les esglésies i els volums arquitectònics.

Després de resoldre les fitxes conjuntament, es veu el videomapatge que hi ha a l'església.

MÍMICA I PICTIIONARI

REINTERPRETANT LES PINTURES DE SANT ESTEVE D'ANDORRA LA VELLA

TEMPORITZACIÓ 1 hora



Objectius

- Treballar la corporalitat, l'expressió física i el dibuix
- Coordinació i treball en equip.

Material

- Bossa amb imatges dels fragments
- Cavallet
- Cartolines

Activitat

Després d'una visita de l'Espai Columba centrada en les pintures de Sant Esteve d'Andorra la Vella, els infants s'agrupen per parelles.

A través del dibuix i la mímica han de fer endevinar als companys el personatge o escena que els ha tocat.

COMMEDIA DELL'ARTE

REINTERPRETANT LES PINTURES DE SANT ESTEVE D'ANDORRA LA VELLA

TEMPORITZACIÓ 1 hora



Objectius

- Expressar-se mitjançant recursos teatrals
- Aprendre la iconografia d'unes pintures murals.

Material

- Disfresses
- Papers
- Bolígrafs

Activitat

Després d'una visita de l'Espai Columba centrada en les pintures de Sant Esteve d'Andorra la Vella, els alumnes es divideixen en grups per crear petites representacions teatrals que després escenifiquen davant de la classe.

Contacte

- Avinguda del Través, s/n
AD400 La Massana
- Informació i reserves:
+376 839 760
reservesmuseus@govern.ad

Per a l'òptim funcionament
dels tallers didàctics ens cal
el suport i la col·laboració
dels ensenyants, els
acompanyants i els alumnes.

FARGA ROSSELL



El Centre d'Interpretació Farga Rossell desenvolupa una tasca pedagògica i ofereix diverses activitats dissenyades per a diferents nivells educatius.

És una manera de descobrir el procés d'elaboració del ferro en una farga del país de manera activa, lúdica i participativa.

Els infants podran escoltar, opinar, reflexionar i desenvolupar la seva creativitat. L'objectiu és treballar de forma vivencial el procés tecnològic de la Farga i transmetre l'entorn històric i la vida quotidiana dels seus actors.

- El document que teniu a les mans és un recull breu de les activitats que us oferim al Museu Casa Rull.
- Entenem el museu com una eina educativa que pot ajudar als ensenyants.
- Per a l'òptim funcionament dels tallers didàctics ens cal el suport i la col·laboració dels ensenyants, els acompanyants i els alumnes.



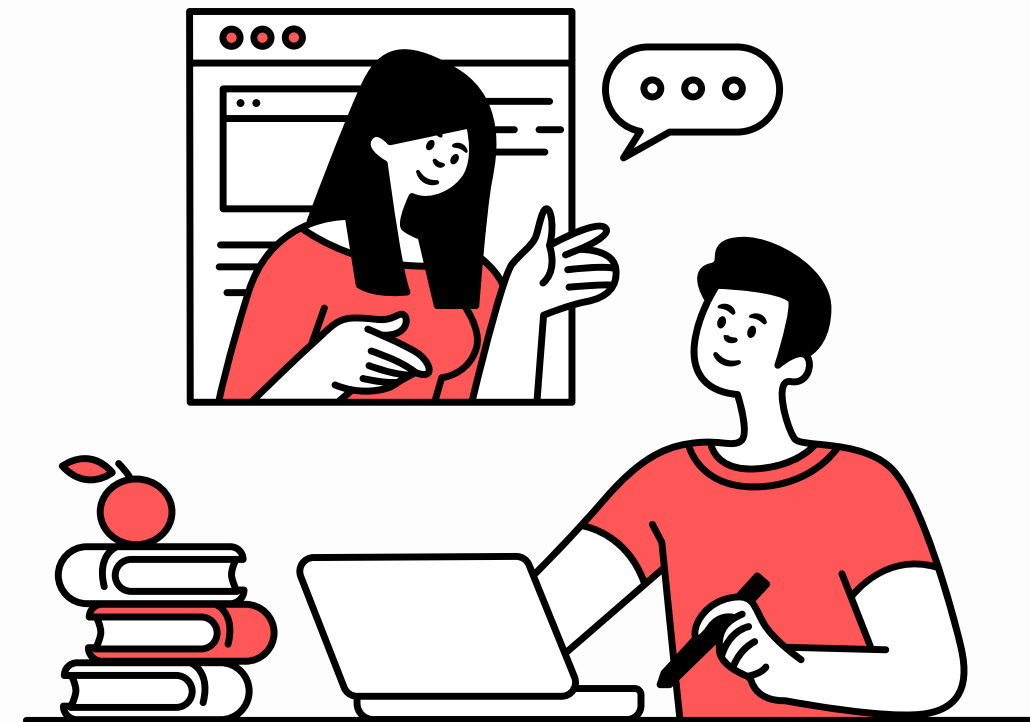


PRIMERA

ENSENYANÇA

APRENENTS DE FARGAIRES. FABRIQUEM UN LINGOT DE FERRO

TEMPORITZACIÓ 1, 30 hores



Objectius

- Entendre el procés de producció d'un lingot a través de la manualitat.
- Percebre les diferències tècniques entre una farga i un alt forn de forma amena, senzilla i visual.

Material

- Cera de modelar
- Pasta de modelar
- Plastilina
- Motlle
- Cassola
- Cuina elèctrica portàtil.

Activitat

A les fargues del Pirineu, es produïa una transformació fascinant: el que semblava una simple roca vermella es convertia en un lingot de ferro forjat. Eren veritables laboratoris al camp. Però per què van desaparèixer aquestes infraestructures? Produir grans quantitats de ferro de manera més eficient va esdevenir una prioritat i quan van sorgir els alts forns, que aconseguien temperatures més altes i permetien portar el ferro a un estat líquid, el treball de les fargues ja no podia mantenir-se amb aquesta competència.

Perquè els alumnes entenguin la dificultat de donar forma a un masser per convertir-lo en lingot, ho simulen ells mateixos! Han de donar forma a una bola de plastilina o de fang fins que tingui l'aparença d'un lingot de ferro. S'organitzen en grups, que representen les brigades, i han de treballar per torns per poder fabricar el seu lingot.

Finalment, el personal del museu fa una demostració per representar com es feia un lingot en un alt forn: escalfant cera perquè es torni líquida i vessant-la en un motlle.

EN EL TEMPS DE LA FARGA. LA VIDA QUOTIDIANA AL SEGLE XIX

TEMPORITZACIÓ 1,30 hores



Objectius

- Conèixer les diferents persones i oficis que feien possible el funcionament de la farga.
- Mostrar com era la vida quotidiana al segle XIX a Andorra, mitjançant els objectes d'ús quotidià de la gent que hi vivia.

Material

- Retrats i fotografies
- Objectes quotidians
- Fitxes de treball.

Activitat

El procés de transformació del ferro era una activitat que implicava la participació de molts actors: des dels miners, passant pels traginers i finalment els treballadors de les fargues (fargaires, factor, propietari). Però no ens oblidem del rol de les dones: puntaires, cistelleres, tragineres i, fins i tot, propietàries, quan el patrimoni familiar era en mans d'una pubilla.

Després d'una visita de la Farga Rossell i havent compartit totes les fases del procés, els alumnes han d'identificar i trobar els personatges que representen tots els treballadors implicats en els treballs de les fargues. El suport es compon d'imatges (retrats i fotografies) i objectes relacionats (plomí i tinta per al factor, carbó per a la traginera, esclops per al minaire, un cistell per a la cistellera, etc.).



SEGONA

ENSENYANÇÀ

L'AIGUA, MOTOR DE LA FARGA

TEMPORITZACIÓ 1, 30 hores



Objectius

- Identificar els usos que es donava a l'aigua a les fargues i altres instal·lacions.
- Destacar el paper de l'aigua com a font d'energia i crear consciència de la necessitat de gestionar-la correctament.

Material

- Maqueta de la roda hidràulica
- Fitxa de les instal·lacions andorranes
- Croquis del procés de producció
- Peces que representen els elements

Activitat

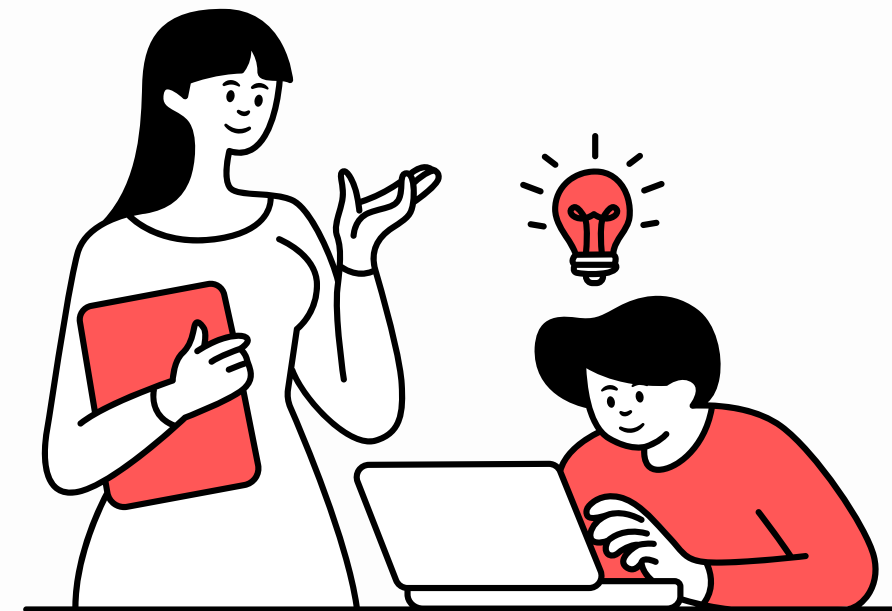
L'energia hidràulica és una energia renovable no contaminant que la humanitat ha fet servir des de l'antiguitat. Abans s'utilitzava per transmetre el seu moviment directament a les màquines que es volien impulsar. En l'actualitat es fa servir per moure generadors que produeixen electricitat. La farga feia ús de l'aigua per impulsar diferents instal·lacions com el mall i el martinet, mitjançant l'ús de rodes hidràuliques. A Andorra, els mateixos principis van ser aplicats a instal·lacions com serradores, molins i, finalment, les tècniques desemboquen en l'ús a les centrals elèctriques.

El taller es divideix en dos parts. Una primera part se centra en la utilització de l'energia hidràulica a Andorra, que inclou imatges i esquemes d'altres sistemes com els molins o les serradores, amb l'objectiu que els alumnes puguin veure les diferències tècniques entre elles, però sobretot les diverses aplicacions i funcions: farina, fusta, ferro, electricitat. De forma col·lectiva hauran d'identificar-los.

La segona part serveix per entrar en profunditat en el funcionament concret de la farga, per entendre com s'obté un lingot de ferro, a partir de les instal·lacions i dels diferents elements, aigua, aire, foc i terra. Els alumnes disposaran de cartelles amb inscripcions com forn, mall, recuit, etc., i elements físics com trossets de mineral de ferro, trossets de carbó, ferro, etc., i hauran de col·locar els diferents elements en un croquis.

FARGAIRES I VAILETS. LES CONDICIONS DE TREBALL AL SEGLE XIX

TEMPORITZACIÓ 1, 30 hores



Objectius

- Identificar els diferents oficis del segle XIX a Andorra i la seva relació amb la Farga Rossell.
- Conèixer l'organització, funcions i condicions de treball de l'equip de fargaires.
- Aprendre mitjançant el joc.

Material

- Imatges de les diferents professions
- Fitxa per ubicar aquestes imatges
- Fitxes amb les característiques de cada fargaire
- Peça que representa el fargaire secret
- Fitxa per apuntar les respostes.

Activitat

Els fargaires eren uns dels treballadors més especialitzats en l'Andorra del segle XIX. Eren principalment originaris de l'Arieja i els seus coneixements tècnics eren indispensables per a la producció de ferro, els quals es transmetien oralment entre ells, per aprendre l'ofici. Tenien una organització del treball en la qual cadascú tenia assignades unes tasques determinades. L'èxit del procés depenia de la seva coordinació i capacitat de treball en equip.

El taller es divideix en dos parts. Una primera part és col·lectiva i servirà per veure quins oficis estan vinculats a una farga. Es mostraran amb imatges diferents personatges que representen cadascun un ofici. Els alumnes hauran de detectar quins treballen a la farga, quins treballen per a la farga i, fins i tot, alguna trampa, és a dir, quins no treballen per a la farga (pagès, forner).

Seguidament, ens centrarem en els treballadors de la farga: el maller, el foguer, l'escolà, el picamener i el vailet. Els alumnes es dividiran en cinc equips i cadascun rebrà en secret un d'aquests personatges. Per torns, els membres dels equips -de forma col·lectiva- formularan preguntes als contrincants, per tal d'esbrinar quin ofici els ha tocat. L'objectiu del joc és ser el primer equip que endevini quin ofici té cadascun dels altres equips.

El joc es pot fer tantes vegades com es vulgui en funció del temps disponible.

Contacte

- Avinguda de Joan Martí, 64
AD200 Encamp
- Informació i reserves:
+376 839 760
reservesmuseus@govern.ad

Per a l'òptim funcionament
dels tallers didàctics ens cal
el suport i la col·laboració
dels ensenyants, els
acompanyants i els alumnes.

MUSEU NACIONAL DE L'AUTOMÒBIL



El Museu Nacional de l'Automòbil desenvolupa una tasca pedagògica i ofereix diverses activitats dissenyades per a diferents nivells educatius.

Es tracta d'una manera de descobrir una col·lecció de vehicles de manera activa, lúdica i participativa. Els infants podran escoltar, opinar, reflexionar i desenvolupar la seva creativitat entre els cotxes que donen testimoni de la transformació i modernització d'Andorra.

- El document que teniu a les mans és un recull breu de les activitats que us oferim al Museu Casa Rull.
- Entenem el museu com una eina educativa que pot ajudar als ensenyants.
- Per a l'òptim funcionament dels tallers didàctics ens cal el suport i la col·laboració dels ensenyants, els acompanyants i els alumnes.





EDUCACIÓ MATERNA

LES FORMES DELS COTXES

TEMPORITZACIÓ 30 minuts



Objectius

- Descobrir les formes a partir de l'observació.

Material

- Cartolines amb formes geomètriques.

Activitat

Tractem les formes a partir dels automòbils exposats a la planta baixa del Museu Nacional de l'Automòbil. Després de la benvinguda, fem una rotllana, diem el nostre nom, recordem on som i mostrem formes geomètriques (cercle, quadrat i triangle). Seguidament cal buscar per la planta baixa aquestes formes en els vehicles exposats.

L'activitat es pot completar acolorint dibuixos de vehicles.

Es recomana fer l'activitat amb grups de 15 infants o menys.

ELS COLORES DELS COTXES

TEMPORITZACIÓ 30 minuts



Objectius

- Treballar els colors a partir de l'observació.

Material

- Cartolines de colors.

Activitat

Tractem els colors a partir dels automòbils exposats a la planta baixa del Museu Nacional de l'Automòbil. Després de la benvinguda, fem una rotllana, diem el color que més ens agrada, recordem on som i mostrem diversos colors. Seguidament cal buscar per la planta baixa els colors entre els vehicles exposats.

L'activitat es pot completar acolorint dibuixos de vehicles.

DISSENYA EL TEU AUTOMÒBIL

TEMPORITZACIÓ 30 minuts



Objectius

- Utilitzar la creativitat per descobrir els vehicles exposats.

Material

- Llapis de cera
- Cartolines A3.

Activitat

Al Museu hi ha molts cotxes, per a què serveix un cotxe? Ens agraden? Quin soroll fan? Entre tots els infants anomenem algunes parts del cotxes: les rodes, les portes, el vidre, els llums/fars...

Després de crear un ambient de confiança a través d'aquesta xerrada inicial, cada infant dissenya el seu cotxe.

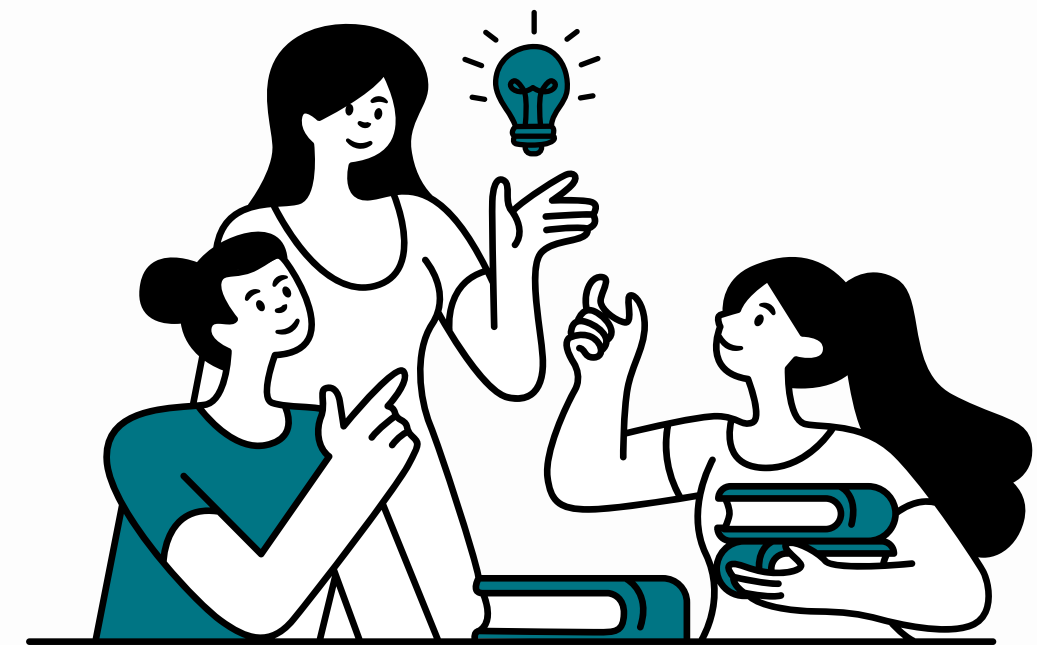
Part dels dibuixos fets pels infants els penjarem a l'entrada del Museu. Es recomana fer l'activitat amb grups de 15 infants o menys.



PRIMERA ENSENYANÇA

HEM PERDUT ALGUNS COTXES, AJUDA'NS A BUSCAR-LOS!

TEMPORITZACIÓ 30 minuts



Objectius

- Afavorir l'observació.
- Descobrir mitjançant el joc la col·lecció del Museu.

Material

- Imatges de detalls dels vehicles.

Activitat

Compartim una breu presentació del Museu Nacional de l'Automòbil i demanem la col·laboració dels alumnes per localitzar alguns vehicles que hem perdut. Ho fem a partir de fotografies de detalls que lliurem a les nenes i els nens agrupats en parelles. Atenció: hi ha diversos detalls relacionats que cal posar en comú i algun detall trampa.

Després de resoldre el joc, localitzant els vehicles perduts, compartim alguns temes: què és un cotxe? Per a què serveix? Observem les formes, per a què serveixen els llums/fars, on és el volant, etc.

DISSENYA UN LOGOTIP

TEMPORITZACIÓ 1, 30 hores



Objectius

- Analitzar la creativitat al servei de la publicitat.
- Entendre l'ús dels logotips.

Material

- Reproduccions de logotips
- Papers adhesius
- Llapis de colors
- Llapis
- Fitxes de logotips.

Activitat

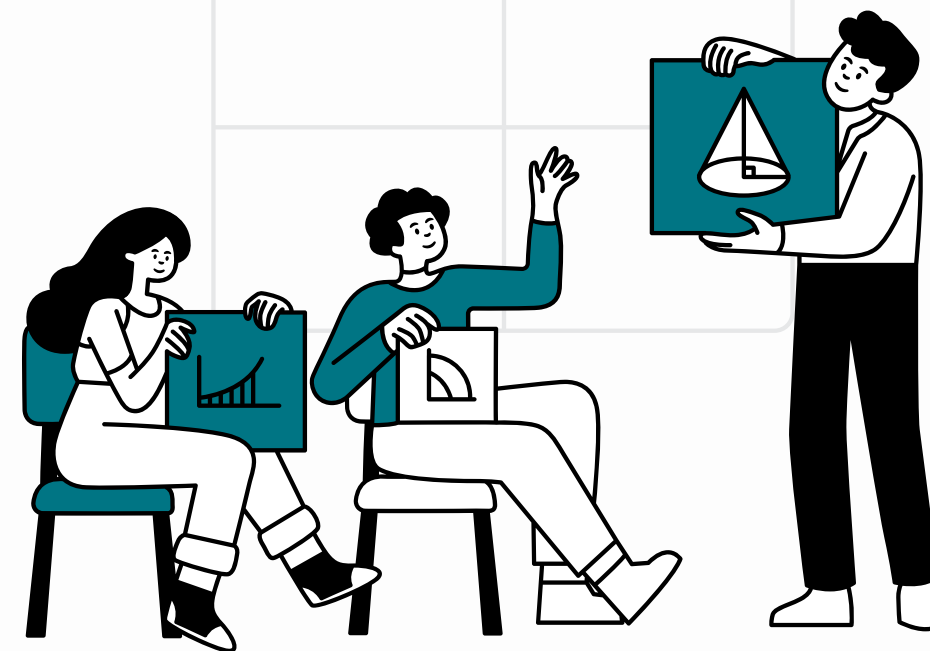
Les marques de vehicles tenen un logotip com a recurs per identificar-los i com a reclam publicitari. El logotip és el distintiu gràfic que serveix per identificar una marca, un producte, etc. Normalment, combina una imatge, un dibuix i unes lletres, altres vegades només és una imatge, i molts recorden els escuts medievals, com el de Porsche, o tenen animals, com el de Peugeot.

Ensenyem diversos logotips de vehicles exposats com el dels Mercedes o el dels Rolls Royce, lliurem reproduccions de logotips que els alumnes han de localitzar en parelles i, finalment, cada infant ha de dissenyar un logotip de cotxe (amb llapis de colors, papers, materials diversos per enganxar en forma de collage, adhesius...).

Atenció, els logotips són dissenys sobre paper adhesiu! Qui acabi abans pot completar una fitxa relacionant els logotips i les marques més famoses.

ELS ORNAMENTS DELS VEHICLES

TEMPORITZACIÓ 1, 30 hores



Objectius

- Fixar-se en detalls.
- Interrogar un objecte per obtenir informació.
- Expressar-se de manera creativa a partir dels objectes exposats.

Material

- pasta de modelar o plastilina.

Activitat

Els vehicles conservats al Museu tenen múltiples elements, alguns d'ells decoratius. Després de fer una breu introducció de la col·lecció, l'evolució de l'automoció i les parts d'un vehicle a partir dels cotxes exposats al primer soterrani, ens fixem en algunes peces curioses que formen un cotxe com el Rolls Royce, concretament la figura decorativa que hi ha al capó, anomenada 'l'esperit de l'èxtasi'. Parlem de la seva funció, què representa, de què està feta, altres marques que tenen aquests ornaments... a partir de la manipulació d'una d'aquestes figuretes conservades al Museu.

Per acabar proposem als infants fer un ornament per a un vehicle, a partir de pasta de modelatge o plastilina de colors.

FES EL TEU COTXE RECICLAT

TEMPORITZACIÓ 1,30 hores



Objectius

- Desenvolupar la creativitat.
- Transmetre valor del reciclatge.

Material

- Rotllos paper
- Pintura
- Pinzells
- Cartolines de color
- Tisores
- Cola...

Activitat

A partir d'una visita pel Museu, sobretot per la primera i segona plantes, on s'exposen els vehicles de competició com les Loles, el Soriano Pedroso o els Bugatti, i després de compartir amb els infants algunes curiositats d'aquests cotxes de competició, cada infant fa el seu vehicle amb material reciclat.



SEGONA

ENSENYANÇA

DISSENYA UN LOGOTIP

TEMPORITZACIÓ 1,30 hores



Objectius

- Analitzar la creativitat al servei de la publicitat.
- Entendre l'ús dels logotips.

Material

- Reproduccions de logotips
- Papers adhesius
- Llapis de colors
- Llapis
- Fitxes de logotips.

Activitat

Les marques de vehicles tenen un logotip com a recurs per identificar-los i com a reclam publicitari. El logotip és el distintiu gràfic que serveix per identificar una marca, un producte, etc. Normalment, combina una imatge, un dibuix i unes lletres, altres vegades només és una imatge, i molts recorden els escuts medievals, com el de Porsche, o tenen animals, com el de Peugeot.

Ensenyem diversos logotips de vehicles exposats com el dels Mercedes o el dels Rolls Royce, lliurem reproduccions de logotips que han de localitzar en parelles i, per acabar, cada alumne ha de dissenyar un logotip de cotxe (amb llapis de colors, papers, materials diversos per enganxar en forma de collage, adhesius...).

Atenció, els logotips són dissenys sobre paper adhesiu. Qui acabi abans pot completar una fitxa relacionant els logotips i les marques més famoses.

Contacte

- Carrer Major, s/n
AD300 Ordino
- Informació i reserves:
+376 839 760
reservesmuseus@govern.ad

Per a l'òptim funcionament
dels tallers didàctics ens cal
el suport i la col·laboració
dels ensenyants, els
acompanyants i els alumnes.

MUSEU CASA D'ARENY-PLANDOLIT



El Museu Casa d'Areny-Plandolit desenvolupa una tasca pedagògica i ofereix diverses activitats dissenyades per a diferents nivells educatius.

Es tracta d'una manera de descobrir una casa tradicional excepcional de manera activa, lúdica i participativa. Els infants podran escoltar, opinar, reflexionar i desenvolupar la seva creativitat.

- El document que teniu a les mans és un recull breu de les activitats que us oferim al Museu Casa Rull.
- Entenem el museu com una eina educativa que pot ajudar als ensenyants.
- Per a l'òptim funcionament dels tallers didàctics ens cal el suport i la col·laboració dels ensenyants, els acompanyants i els alumnes.





PRIMERA

ENSENÿANÇA

L'ESCUT DE LA FAMÍLIA

TEMPORITZACIÓ 1 hora



Objectius

- Apropiar-nos dels escuts a partir de l'expressió plàstica.

Material

- Plantilles d'escuts
- Retallables
- Tisores
- Pega
- Llapis de colors
- Impressions dels escuts exposats per veure els detalls.

Activitat

Els escuts són una representació simbòlica que deriva de la pràctica medieval de pintar dissenys sobre els escuts i les robes dels cavallers per poder identificar-se i ser diferenciats durant la batalla. La seva evolució ha derivat en l'ús d'aquests símbols per a la identificació de llinatges i famílies, així com, actualment, municipis, regions, estats, organitzacions, entre d'altres.

Després de fer una breu descripció de l'escut de la família reproduït als estors, podem observar els múltiples escuts exposats a la biblioteca. Comentem alguns dels escuts: els seus colors, els animals que hi apareixen, si són reals o imaginaris, si el dibuix té relació amb el nom, les formes que tenen, els noms que hi apareixen, etc.

A continuació fem el nostre escut familiar a partir d'una plantilla. Cada infant ha d'incorporar a l'escut: un animal que representi el seu nom i/o cognom, potser un animal imaginari com el griu de l'escut de la família Areny-Plandolit. També disposem de retallables per dissenyar l'escut.

QUI ÉS QUI: LA GRAN FAMÍLIA DELS ARENY-PLANDOLIT

TEMPORITZACIÓ 1 hora



Objectius

- Presentar alguns membres de la família Areny-Plandolit.

Material

- Objectes
- Caixa
- Cartel·les.

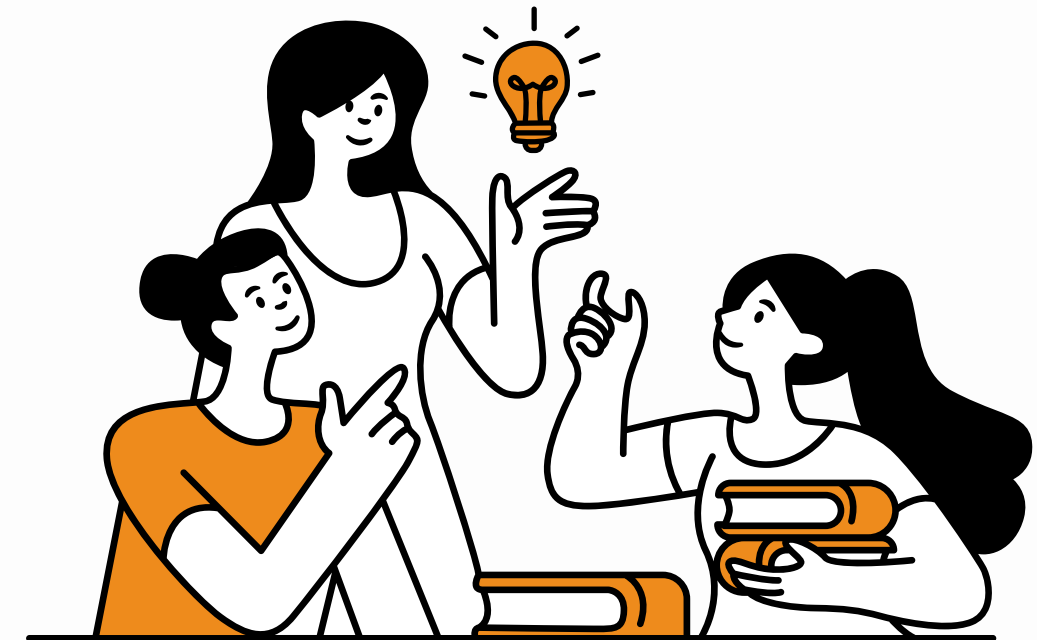
Activitat

A la sala noble de la casa s'hi exposen alguns retrats de la família Areny-Plandolit. Presentem als infants els protagonistes d'aquesta família: Don Guillem, la seva esposa, Carolina, i els seus fills, Assumpta, Joaquim i Pau Xavier. Comentem què els agradava, com eren, etc. A partir d'aquesta informació i d'una caixa plena d'objectes, els infants han de relacionar l'objecte i el personatge al qual correspon, per exemple: Pau Xavier i una vareta de màgia. També han de col·locar una cartel·la amb el nom del protagonista.

L'activitat es completa manipulant el retrat tàctil de Don Guillem i acolorint els retrats d'alguns dels membres de la família.

DISSENYA LA TEVA VAIXELLA

TEMPORITZACIÓ 1 hora



Objectius

- Observar les peces que formen una vaixella.
- Veure les diferències entre les vaixelles de la família Areny-Plandolit i les actuals.
- Fer ús de l'expressió plàstica per reforçar els conceptes treballats.

Material

- Plats de cartró
- Copes de plàstic transparent
- Gomets
- Retoladors.

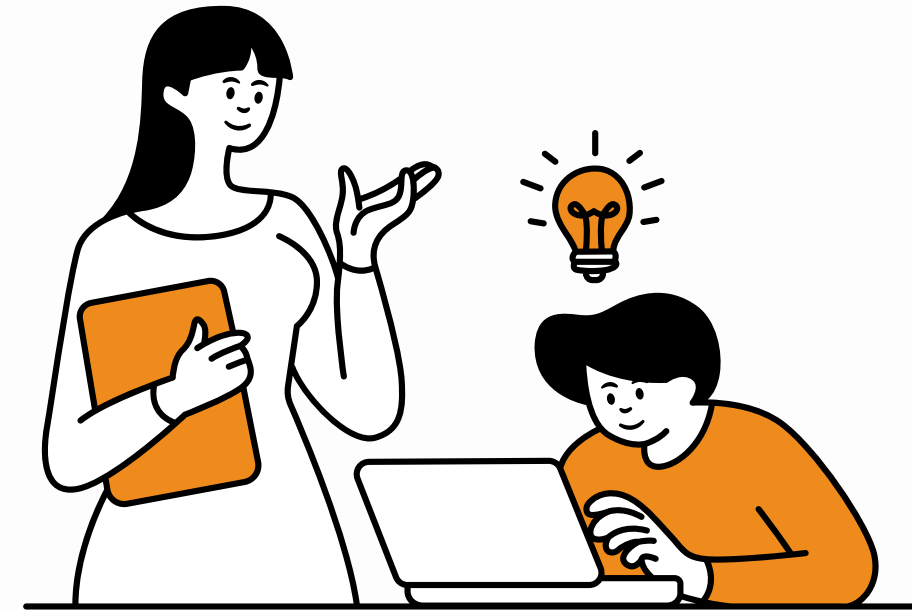
Activitat

El menjador de la casa amaga un tresor: dos vaixelles de porcellana i or, una blanca i l'altra de color blau; dos vaixelles excepcionals que s'utilitzaven només en les ocasions especials.

Mostrem les vaixelles de la Casa d'Areny-Plandolit, les comparem amb un plat més senzill i una tassa de cafè actuals. Fins i tot, els infants poden manipular la reproducció d'una tassa de Sèvres. També mostrem alguns coberts i les copes de vidre. Per a què serveixen? De què estan fets? Després de dialogar amb els infants, cadascú ha d'utilitzar l'enginy per dissenyar un plat i una copa.

L'ORGUE D'OLORS: UTILITZEM L'OLFACTE

TEMPORITZACIÓ 1 hora



Objectius

- Desxifrar el Museu a partir de l'olfacte.

Material

- Pots d'olor
- Llapis
- Fitxa.

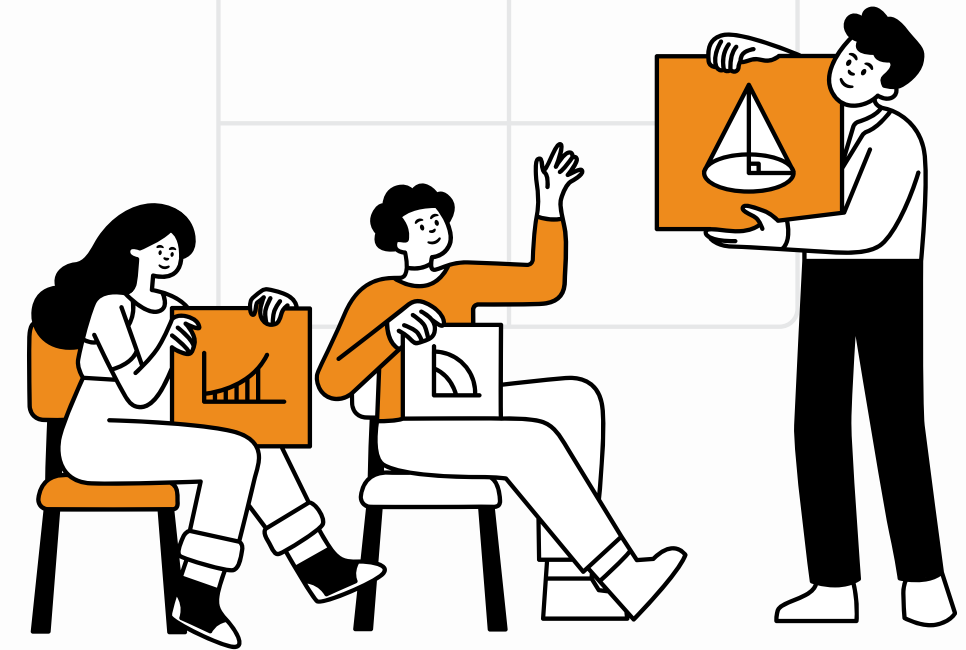
Activitat

Podem conèixer el Museu a partir del sentit de l'olfacte. Diferents olors es trobaven a la casa: xocolata, cafè, embotits, naftalina, llimona verda, sabó... Els infants han de descobrir a quina habitació pertany cadascuna d'aquestes olors.

Seguidament han de resoldre una fitxa que relaciona olor i habitació. Compartim els resultats: què ens diuen aquestes olors? Actualment encara les sentim? Totes les cases feien la mateixa olor? Ens agraden aquestes olors? Fan pudor... Atenció! Hi ha alguna olor trampa!

AJUDA'NS A BUSCAR ELS OBJECTES PERDUTS

TEMPORITZACIÓ 1 hora



Objectius

- Potenciar l'observació.
- Interrogar els objectes per obtenir informació de la casa, la família...

Material

- Detalls d'imatges d'objectes.

Activitat

No recordem on són alguns objectes que formen la col·lecció de la Casa d'Areny-Plandolit, tan sols tenim unes imatges de detalls d'aquests objectes. Són l'única pista per localitzar-los.

Els infants han de trobar l'altra meitat que completa la imatge i localitzar els objectes a la sala per parelles. Un cop trobats, compartim amb els infants què són els objectes, per a què servien, de què estan fets, com són en l'actualitat...



SEGONA

ENSENYANÇA

TENS BONA MEMÒRIA?

TEMPORITZACIÓ 1 hora



Objectius

- Potenciar l'observació i la memòria.
- Interrogar els objectes per obtenir informació de la casa, la família...

Material

- Objectes
- Tela.

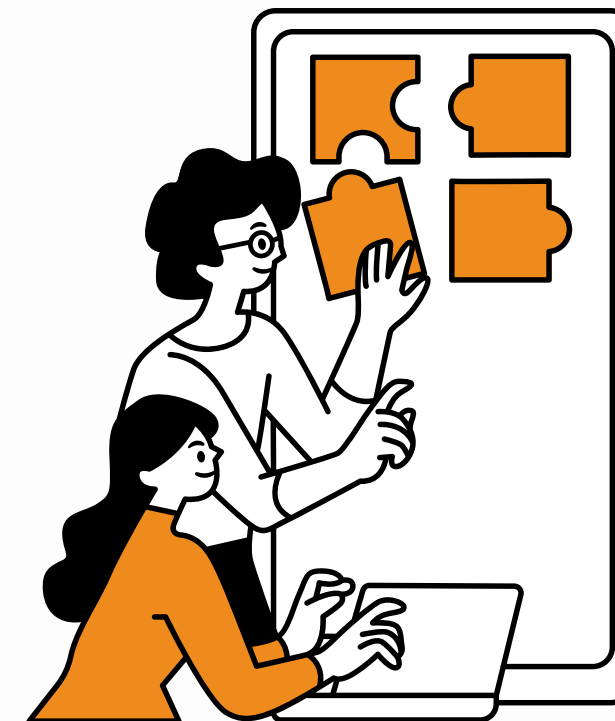
Activitat

Mostrem deu objectes de la col·lecció de la casa durant deu segons als alumnes i després els tapem per treballar l'observació i la memòria.

L'activitat consisteix a retenir els objectes, descriure'ls, observar els materials, les formes, les dimensions; descriure'n la funció, situar-los en el museu, contextualitzar-los... En definitiva, interrogar cadascun dels objectes: aprendre a extreure informació de la cultura material que es conserva i s'exposa al Museu.

JOC D'ESCAPADA

TEMPORITZACIÓ 1 hora



Objectius

- Treballar la cohesió i el treball en equip.
- Conèixer la història familiar i de la casa a través el joc i l'entreteniment.
- Potenciar l'observació i la reflexió.

Material

- Objectes que són pistes.

Activitat

Després d'una visita guiada del Museu d'Areny-Plandolit, el plantejament és que el grup s'ha quedat tancat a la casa. Per sortir-ne, hauran de trobar la clau que obre la porta del jardí. On pot ser aquesta clau? Algunes pistes relacionades amb el llibre "L'últim estiu a Ordino" i amb els personatges de la família portaran els alumnes de sala en sala per tal de trobar-la.

L'OBJECTE INTRÚS

TEMPORITZACIÓ 1 hora



Objectius

- Potenciar l'observació.
- Interrogar els objectes per obtenir informació de la casa, la família...

Material

- Objectes actuals.

Activitat

Després d'una breu visita guiada a la casa, que explica les estances, alguns objectes exposats i les activitats i l'evolució de la família, tornem a veure les estances, però els alumnes descobreixen que algunes coses no estan com abans; en diverses habitacions hi ha objectes actuals i cal que els detectin. Aquests objectes, com una cafetera de càpsules, estan descontextualitzats, és a dir, no pertanyen ni a la casa ni a la seva època.

RELATS D'HABITACIONS

TEMPORITZACIÓ 1 hora



Objectius

- Expressar-se mitjançant el relat.

Material

- Habitacions
- Paper
- Bolígraf

Activitat

Després de fer la visita per la planta noble de la casa, els alumnes han de triar una de les habitacions de la casa. Han d'explicar per què l'han triat i, en poques línies, imaginar què hi devia passar, què s'hi feia, qui habitava l'estança, quins mobles hi havia... Compartim alguns relats escrits i comentem les semblances amb la realitat històrica.

Contacte

- Carrer de la Vall, s/n
AD500 Andorra la Vella
- Informació i reserves:
+376 839 760
reservesmuseus@govern.ad

Per a l'òptim funcionament
dels tallers didàctics ens cal
el suport i la col·laboració
dels ensenyants, els
acompanyants i els alumnes.

CASA DE LA VALL



La Casa de la Vall és un edifici històric que acull l'antiga seu del Consell General i el Tribunal de Corts, i ofereix activitats dissenyades per a diferents nivells educatius.

Es tracta d'una fórmula per descobrir un espai on es conserven testimonis de l'evolució històrica i política d'Andorra de manera activa, lúdica i participativa.

- El document que teniu a les mans és un recull breu de les activitats que us oferim al Museu Casa Rull.
- Entenem el museu com una eina educativa que pot ajudar als ensenyants.
- Per a l'òptim funcionament dels tallers didàctics ens cal el suport i la col·laboració dels ensenyants, els acompanyants i els alumnes.





PRIMERA ENSENYANÇA

SOC CONSELLERA, SOC CONSELLER

TEMPORITZACIÓ 2 hores



Objectius

- Descobrir el funcionament del parlament d'Andorra
- Expressar-se mitjançant la paraula

Material

- Cartells indicatius del rol dels infants
- Tricornis per al síndic i subsíndic
- Papers de color vermell i verd per votar.

Activitat

La Casa de la Vall és l'antiga seu del Consell General. La visita a aquest monument inclou un recorregut per les diverses estances i es fa una atenció especial a la sala del Consell General. Després de compartir el funcionament del poder legislatiu i les singularitats d'aquesta cambra, cal que les nenes i els nens adoptin els rols de síndic, subsíndic, secretari i consellers.

Fent ús de recursos teatrals, dels jocs de rol i d'algun element d'attrezzo per ajudar els infants a posar -se en el paper, els infants-consellers s'agrupen en grups parlamentaris (grup parlamentari A, grup parlamentari groc...). Una vegada constituïts, s'elegeix un portaveu (com si fos el delegat de classe) i es redacta una proposta de llei (ex.: prohibició de vendre begudes ensucrades a les escoles, no circular amb vehicles contaminats al voltant dels centres escolars...), que cada grup parlamentari ha de defensar.

Un cop presentades les propostes de llei, es vota i la llei amb més vots s'aprova. Aquest procediment està pensat per generar participació entre els infants, perquè aprenguin mentre juguen en un espai carregat de simbolisme com la sala del Consell General de la Casa de la Vall.

Les explicacions d'aquest taller s'adeqüen al grup d'alumnes en funció de l'edat i el nivell de coneixement, però sempre es potencia el diàleg, la participació de tots els infants i la interacció amb el material. Es recomana fer un treball previ a l'escola abans de la visita a la Casa de la Vall.

L'ENTORN DE LA CASA DE LA VALL

TEMPORITZACIÓ 1, 30 hores



Objectius

- Observar i reinterpretar l'entorn del monument amb els múltiples elements que el formen.

Material

- Fitxes
- Retoladors
- Paper
- Llapis.

Activitat

Proposem observar el context de la Casa de la Vall amb la resolució de diverses fitxes que de manera didàctica ajuden a fixar-se en detalls, mirar i reconèixer l'entorn de la Casa de la Vall.

Les fitxes tenen tres temes: "On som", "Casa de la Vall, edifici històric" i "Ara i abans". Concretament:

"On som":

- S'ha de situar la Casa de la Vall en un mapa del barri antic d'Andorra la Vella.
- S'han de localitzar les diverses escultures del jardí de la Casa de la Vall en un mapa (atenció, inclou alguna escultura trampa!) i la nova seu del Consell General.
- S'ha de buscar el mapa d'Andorra perdut (la silueta del mapa d'Andorra de la plaça del Consell General).

"Casa de la Vall, edifici històric". A partir d'un dibuix de la façana principal de la casa:

- S'han d'encerclar els estripagecs.
- S'ha de repassar la teulada de doble vessant, pintar-la i afegir-hi els elements que vulguem!

"Ara i abans": la Casa de la Vall té molts anys, més de 400!, i ha experimentat molts canvis. A partir de dos imatges, una d'antiga i una d'actual, s'han de buscar les cinc diferències.

GAMBETOS I TRICORNIS

TEMPORITZACIÓ 1,30 hores



Objectius

- Apropiar-se d'una manera creativa, i a partir de l'expressió plàstica, dels elements tradicionals entorn de la figura dels consellers.

Material

- Plàstic negre
- Tela negra
- Tisores
- Cordill
- Retoladors
- Paper
- Llapis
- Model de medalla
- Pega i cartolina.

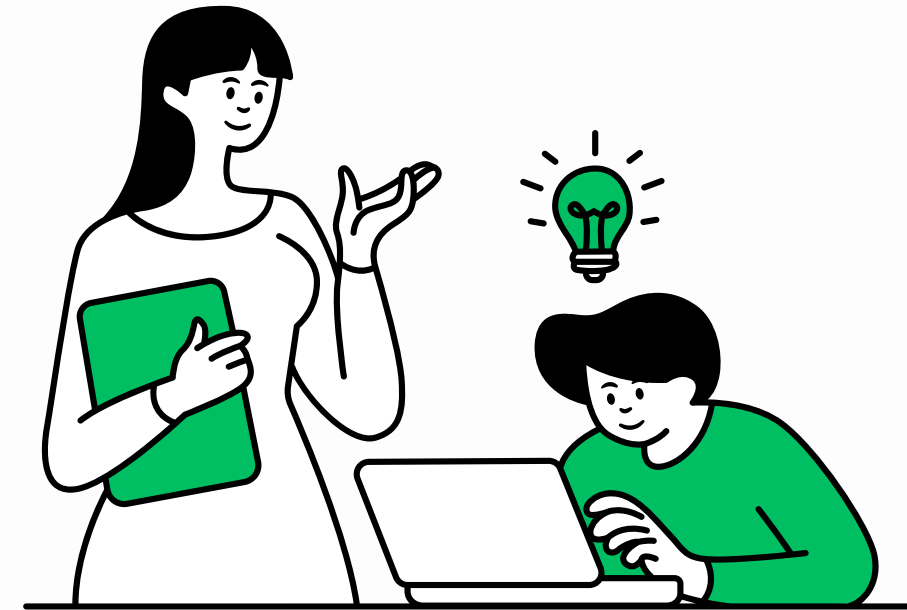
Activitat

Un cop s'ha visitat la sala del Consell General, cal observar el quadre exposat a la cuina de la casa, on apareixen els consellers abillats de manera tradicional, per familiaritzar-se amb la vestimenta del síndic, el subsíndic i els consellers. Els infants poden veure fotografies i tocar diverses reproduccions dels gambetos, els tricornis i les medalles que utilitzen els consellers i les conselleres en ocasions especials, com la sessió de Sant Tomàs, que se celebra cada 21 de desembre.

Un cop els infants coneixen el vestuari tradicional dels consellers, cada un fa un gambeto amb plàstic negre i un tricorni a partir d'un model, i pinta la medalla de conseller.

ANEM A JUDICI! O COM FUNCIONA EL TRIBUNAL DE CORTS

TEMPORITZACIÓ 1 hora



Objectius

- Descobrir el funcionament del poder judicial.
- Fer ús del vocabulari vinculat a la justícia.

Material

- Atrezzo
- Cartells indicatius dels rols.

Activitat

La Casa de la Vall és també la seu del Tribunal de Corts, una sala que es pot visitar a la planta baixa de la casa, amb un treball de fusta exquisit i on es van celebrar judicis fins al 2000.

Un cop feta una breu presentació del Tribunal de Corts, utilitzem recursos propis del teatre per transmetre als escolars el funcionament d'aquest òrgan de la justícia i elegim entre els assistents al taller tres batlles, un advocat de la defensa, un advocat de l'acusació, un acusat, dos testimonis, dos policies i dos periodistes, i la resta de la classe pot fer de públic.

Cada infant assumeix un rol a partir d'un text que llegeix en veu alta, un vestuari determinat i recursos teatrals, per escenificar entre tots un judici.

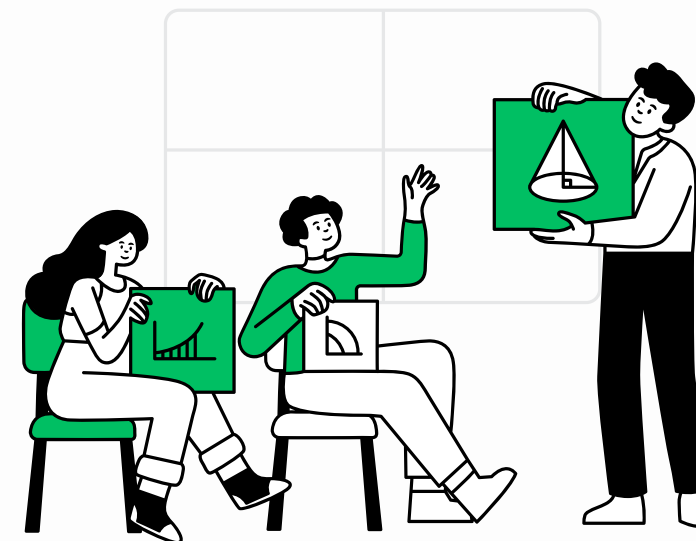


SEGONA

ENSENYANÇA

SOC CONSELLERA - SOC CONSELLER

TEMPORITZACIÓ 2 hores



Objectius

- Descobrir el funcionament del parlament.
- Expressar-se mitjançant l'ús del color.

Material

- Cartells indicatius dels rols dels escolars
- Tricornis per al síndic i subsíndic
- Papers de color vermell i verd per votar.

Activitat

La Casa de la Vall és l'antiga seu del Consell General. La visita a aquest monument inclou un recorregut per les diverses estances i es fa una atenció especial a la sala del Consell General, després de compartir el funcionament del poder legislatiu i les singularitats d'aquesta cambra, cal que els escolars adoptin els rols de síndic, subsíndic, secretari i consellers.

Fent ús de recursos teatrals, jocs de rol i algun element d'attrezzo per ajudar els joves a posar-se en el paper, els joves-consellers s'agrupen en grups parlamentaris (grup parlamentari A, grup parlamentari groc...). Una vegada constituïts, s'elegeix un portaveu (com si fos el delegat de classe) i es redacta una proposta de llei (Ex.: prohibició de vendre begudes ensucrades a les escoles, no circular amb vehicles contaminats al voltant dels centres escolars...), que cada grup parlamentari ha de defensar.

Un cop presentades les propostes de llei, es vota i la llei amb més vots s'aprova. Aquest procediment està pensat per generar interès i participació entre els escolars, perquè aprenguin mentre juguen en un espai carregat de simbolisme com la sala del Consell General de la Vall.

Les explicacions d'aquest taller s'adeqüen al grup d'alumnes en funció de l'edat i el nivell de coneixement, però sempre es potencia el diàleg, la participació de tots els joves i la interacció amb el material. Es recomana fer un treball previ a l'escola abans de la visita a la Casa de la Vall.

L'ENTORN DE LA CASA DE LA VALL



TEMPORITZACIÓ 1, 30 hores

Activitat

Objectius

- Observar i reinterpretar l'entorn del monument amb els múltiples elements que el formen.

Material

- Fitxes
- Retoladors
- Paper
- Llapis

La Casa de la Vall s'integra en el paisatge urbà de la capital, està envoltada d'un jardí, d'una plaça i de múltiples escultures, i forma part del barri antic d'Andorra la Vella, un conjunt d'elements que enriqueixen el valor històric i artístic de la Casa.

Proposem observar el context de la Casa de la Vall amb la resolució de diverses fitxes que de manera didàctica ajuden a fixar-se en detalls, mirar i reconèixer l'entorn de la Casa de la Vall.

“On som”:

- S'ha de situar la Casa de la Vall en un mapa del barri antic d'Andorra la Vella.
- S'han de localitzar les diverses escultures del jardí de la Casa de la Vall en un mapa (atenció, inclou alguna escultura trampa!) i la nova seu del Consell General.
- S'ha de buscar el mapa d'Andorra perdut (la silueta del mapa d'Andorra de la plaça del Consell General).

“Casa de la Vall, un edifici històric”. A partir d'un dibuix de la façana principal de la casa:

- S'ha de localitzar la tronera.
- S'han d'encerclar els estripagecs.
- S'ha de repassar la teulada de doble vessant.
- S'ha de marcar el cap de la Casa de la Vall.
- S'ha de buscar la torre.

La Casa de la Vall té molts anys, més de 400!, i ha experimentat molts canvis. A partir de dos imatges, una d'antiga i una d'actual, s'han de buscar les 7 diferències.

L'ARMARI DE LES 7 CLAUS

TEMPORITZACIÓ 1,30 hores



Objectius

- Saber més d'un moble singular conservat a la Casa de la Vall.
- Reconèixer i llegir un document històric.

Material

- Reproduccions de documents.

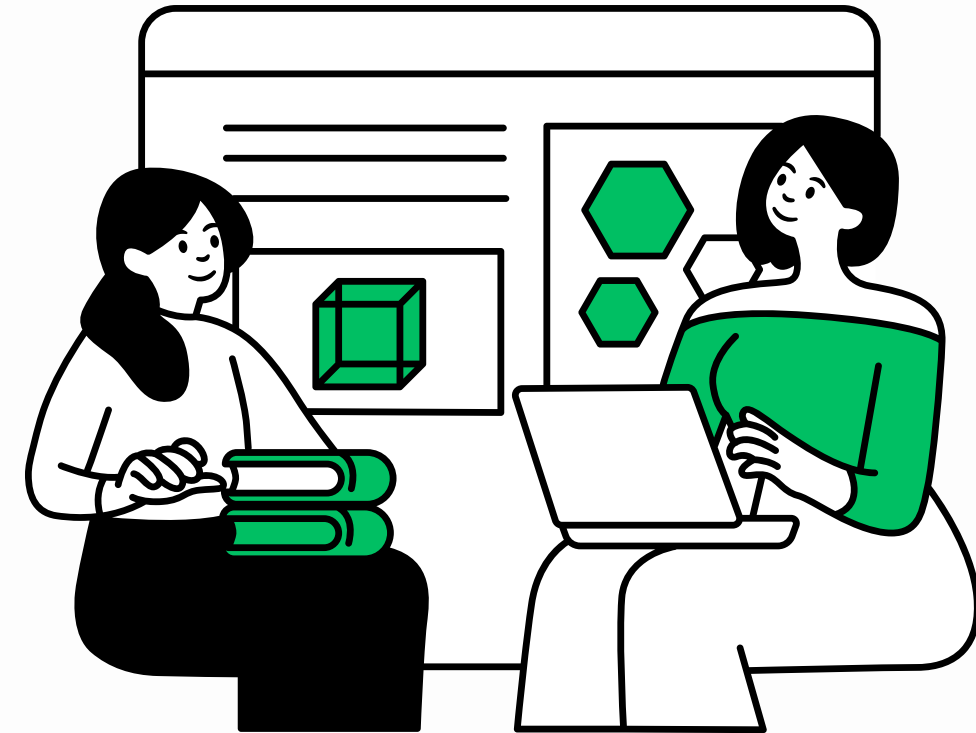
Activitat

La sala del Consell General conserva un moble curiós que mostra la singularitat d'Andorra, un país format per set parròquies que han d'anar alhora per avançar: l'armari de les 7 Claus. Després de descriure el moble, el funcionament dels set panys i la seva funció, repartim entre els escolars reproduccions de documents destacats de la història d'Andorra i que podrien conservar-se a l'armari de les 7 Claus, com la Constitució d'Andorra, la proclamació de la setena parròquia, Escaldes-Engordany, la signatura del Primer Pariatge..., entre altres, però les reproduccions no tenen títol i cal que els alumnes, en parelles, indiquin de quin document es tracta i descriguin breument el seu significat. Atenció! Hi ha document trampa o amb errors.

L'activitat conclou amb una visita al despatx del síndic, on s'exposa l'arca dels Sis Panys, precedent de l'armari de les 7 Claus i que permet explicar la itinerància del Consell de la Terra, prèviament a l'adquisició de la casa Busquets i la seva transformació en la Casa de la Vall.

ANEM A JUDICI! O COM FUNCIONA EL TRIBUNAL DE CORTS

TEMPORITZACIÓ 1 hora



Objectius

- Descobrir el funcionament del poder judicial.
- Fer ús del vocabulari vinculat a la justícia.

Material

- Vestuari
- Cartells indicatius dels rols.

Activitat

La Casa de la Vall és també la seu del Tribunal de Corts, una sala que es pot visitar a la planta baixa de la casa, amb un treball de fusta exquisit i on es van celebrar judicis fins al 2000.

Un cop feta una breu presentació del Tribunal de Corts, utilitzem recursos propis del teatre per transmetre als escolars el funcionament d'aquest òrgan de la justícia i elegim entre els assistents al taller tres batlles, un advocat de la defensa, un advocat de l'acusació, un acusat, dos testimonis, dos policies i dos periodistes, i la resta de la classe pot fer de públic.

Cada infant assumeix un rol a partir d'un text que llegeix en veu alta, l'atrezzo i recursos teatrals, per escenificar entre tots un judici.

