



habitat  
de l'itinéraire de l'  
nous ouvrons les portes



 Casa  
d'Areny-Plandolit  
Ordino

### Casa d'Areny-Plandolit

**TARIFS:**  
**Entrée générale:** 7 € (comprend le service d'audioguide, la visite de la maison Areny-Plandolit, du Musée Postal, de l'exposition Era del Raser et du système immersif).  
**Entrée réduite:** 3,50 € (groupes de plus de 10 personnes, plus de 65 ans, étudiants étrangers).  
**Entrée gratuite** (moins de 10 ans, targeta magna, Carnet Jove, carnet ICOM et d'ICOMOS, personnes handicapées, premier et troisième samedis du mois pour les résidents, les écoles et les étudiants en Andorre, les services sociaux et le Club Piollet).  
**Visite guidée:** supplément d'1,50 € par personne et avec réservation préalable.

**RÉSERVATIONS:**  
reservesmuseus@govern.ad  
Tel.: (00 376) 839 760  
Museu Casa d'Areny-Plandolit  
Carrer Major, AD300 Ordino  
Tel.: (00 376) 836908

**HORAIRES:**  
Mai-octobre de 10 à 14 h et de 15 à 18 h. Dimanche de 10 à 14 h.  
Dimanche après-midi et lundi fermé.  
Novembre-avril de 10 à 14 h et de 15 à 18 h. Dimanche et lundi fermé.



 Casa Rull  
la Massana

### Casa Rull

**TARIFS:**  
**Entrée générale:** 5 €  
**Entrée réduite:** 2,50 € (groupes de plus de 10 personnes, plus de 65 ans, étudiants étrangers).  
**Entrée gratuite** (moins de 10 ans, targeta magna, carnet jove, carnet ICOM et d'ICOMOS, personnes handicapées, premier et troisième samedis du mois pour les résidents, les écoles et les étudiants en Andorre, les services sociaux et le Club Piollet).  
**Visite guidée:** supplément d'1,50 € par personne et avec réservation préalable.

**RÉSERVATIONS:**  
reservesmuseus@govern.ad  
Tel.: (00 376) 839 760  
Museu Casa Rull Carrer Major, Sispony, AD400 La Massana  
Tel.: (00 376) 836919

**HORAIRES:**  
Mai-octobre de 10 à 14 h et de 15 à 18 h. Dimanche de 10 à 14 h.  
Dimanche après-midi et lundi fermé.  
Novembre-avril de 10 à 14 h et de 15 à 18 h. Dimanche et lundi fermé.

### Casa Cristo

**TARIFS:**  
**Entrée générale:** 5 €.  
**Entrée réduite:** 3 € (plus de 65 ans, étudiants étrangers).  
**Entrée gratuite** (moins de 12 ans, les écoles et les étudiants en Andorre, personnes handicapées, les services sociaux, personnes inscrites au Servei d'Ocupació, carnet ICOM i d'ICOMOS, le Club Piollet, premier samedi du mois pour les résidents).  
**Passmuseu:** 2,5 €.  
**Carnet Jove:** 1 €.

**RÉSERVATIONS:**  
Réservation obligatoire  
casacristo@encamp.ad  
Tel.: (00 376) 833 551  
Museu Casa Cristo  
Carrer dels Cavallers, 2 AD200 la Mosquera - Encamp  
Tel.: (00 376) 833 551



**HORAIRES:**  
De mardi samedi de 9.30 à 13 h et de 14 à 18 h.  
Dimanche, lundi et le second samedi du mois fermé.



 Casa Cristo  
Encamp

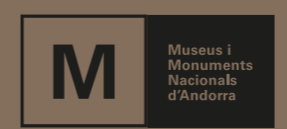
### Cal Pal de la Cortinada

**TARIFS:**  
**Entrée générale:** 3 €  
**Entrée réduite:** 1,5€ (groupes de plus de 10 personnes, plus de 65 ans).

**RÉSERVATIONS:**  
info@calpalandorra.com  
Tel.: (00 376) 338 096  
Cal Pal de la Cortinada  
Carrer de Pal, 1 AD300 la Cortinada - Ordino  
Tel.: (00 376) 338 096



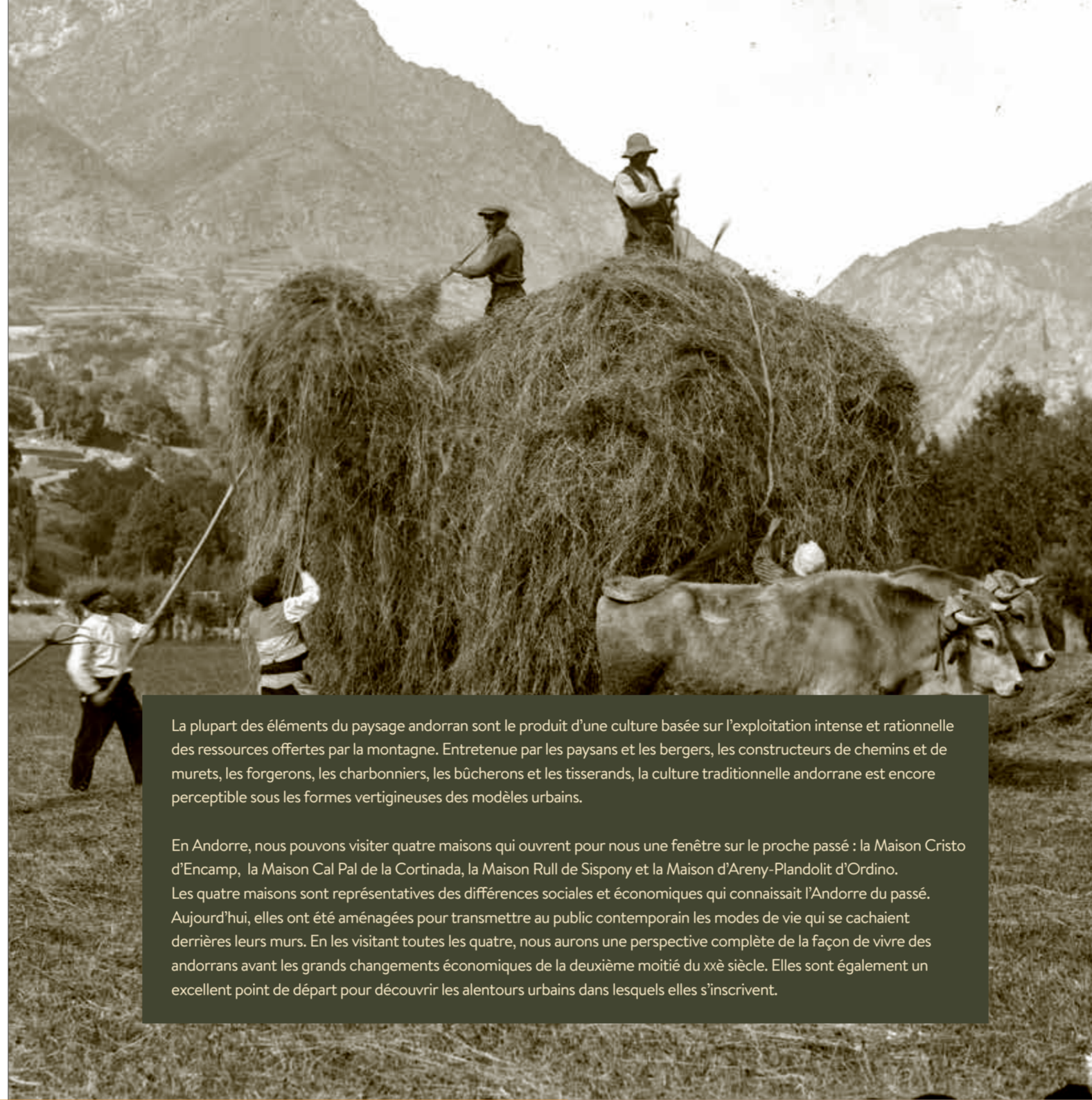
**HORAIRES:**  
Samedi de 10 à 14 h et de 15 à 19 h et dimanche de 10 à 14 h.  
Juillet-17 de septembre de 10 à 14 h et de 15 à 19 h.  
Dimanche après-midi et lundi fermé.



Govern d'Andorra  
Consultez les jours fériés et les extensions d'horaires: [www.museus.ad](http://www.museus.ad)



 Cal Pal  
de la Cortinada  
Ordino



La plupart des éléments du paysage andorran sont le produit d'une culture basée sur l'exploitation intense et rationnelle des ressources offertes par la montagne. Entretien par les paysans et les bergers, les constructeurs de chemins et de murets, les forgerons, les charbonniers, les bûcherons et les tisserands, la culture traditionnelle andorrane est encore perceptible sous les formes vertigineuses des modèles urbains.

En Andorre, nous pouvons visiter quatre maisons qui ouvrent pour nous une fenêtre sur le proche passé : la Maison Cristo d'Encamp, la Maison Cal Pal de la Cortinada, la Maison Rull de Sispony et la Maison d'Areny-Plandolit d'Ordino. Les quatre maisons sont représentatives des différences sociales et économiques qui connaissent l'Andorre du passé. Aujourd'hui, elles ont été aménagées pour transmettre au public contemporain les modes de vie qui se cachaient derrière leurs murs. En les visitant toutes les quatre, nous aurons une perspective complète de la façon de vivre des andorrans avant les grands changements économiques de la deuxième moitié du xix<sup>e</sup> siècle. Elles sont également un excellent point de départ pour découvrir les alentours urbains dans lesquels elles s'inscrivent.

Casa d'Areny-Plandolit 01

La famille Areny-Plandolit fut l'une des familles andorranes les plus influentes des XVIII<sup>e</sup> et XIX<sup>e</sup> siècles. Propriétaires de plusieurs forges et de terres, certains de ses membres ont occupé également des fonctions représentatives parmi les plus hautes du pays, et ont obtenu divers titres de noblesse grâce à leur politique matrimoniale.

Don Guillem d'Areny-Plandolit fut une autorité parmi les plus imposantes qui y ont vécu: il fut l'instigateur d'une profonde réforme des institutions andorranes - La Nouvelle Réforme de 1866- le début de son déclin.

La maison seigneuriale des Areny-Plandolit est un grand édifice construit tout au long de la première moitié du XVII<sup>e</sup> siècle la quelle suit les modèles de construction des fermes catalanes du XVI<sup>e</sup> au XVIII<sup>e</sup> siècle., Ses chambres, cependant, montrent le potentiel économique important de la maison.

Avec le temps, les générations successives ont agrandi et meublé la maison, souvent avec des objets luxueux totalement insolites en Andorre. Le contraste entre la simplicité du mobilier traditionnel et l'ostentation des pièces importées est l'un des aspects les plus surprenants de la maison Areny-Plandolit. La maison a été habitée jusqu'en 1953.

La visite de la Casa d'Areny-Plandolit comprend Le rêve de Don Guillem, une expérience multisensorielle qui combine objets tangibles, technologie et l'espace réel pour nous transporter à l'époque du baron, dans l'Andorre de la fin du XIX<sup>e</sup> siècle, au crépuscule d'une famille puissante, entre les murs d'une résidence estivale qui conserve toujours les souvenirs d'une lignée surprenant.



La maison « Casa Cristo » est bien plus qu'une simple maison-musée : c'est un véritable voyage dans le temps qui transporte le visiteur dans l'Andorre de la fin du XIX<sup>e</sup> et du début du XX<sup>e</sup> siècle et, plus précisément, dans les couches modestes de la société de cette époque, une famille de paysans. Cette maison de trois étages a été construite à la fin du XVIII<sup>e</sup> siècle et la disposition et le mobilier d'origine ont été conservés intacts.

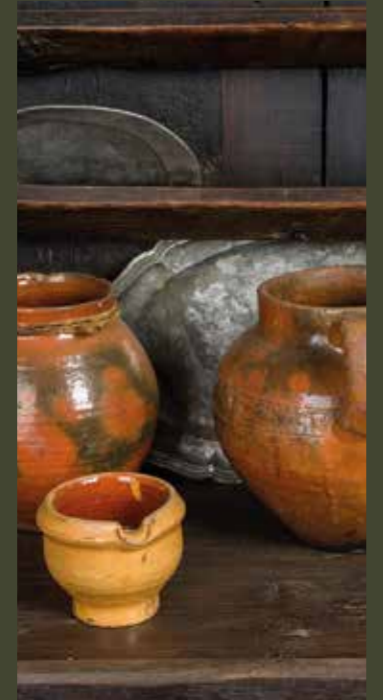
Elle constitue réellement un véritable trésor et le témoin direct d'un mode de vie disparu depuis longtemps. Un évier en pierre, l'« armoire » des habits blancs complet et, à l'intérieur, une robe de baptême centenaire, font partie des nombreux petits détails répartis dans toute la maison qui évoquent à la fois, l'austérité et la simplicité. Bien que la construction soit étroite en raison de la nécessité de s'adapter aux petites dimensions du terrain, elle comporte des pièces à usages divers, telles que: la cour, la cave, les chambres, un entrepôt pour ranger les outils des champs, la cuisine et la pièce du dessus: une salle plus conviviale et festive au dernier étage. La maison a été habitée jusqu'en 1947, date à laquelle les dernières propriétaires ont émigré en France et en ont fait une maison de vacances. En 1995, la municipalité d'Encamp l'a acquise et restaurée, et en 2000, elle a ouvert ses portes en tant que musée ethnographique.

Casa Cristo 02

Casa Rull 03

La Maison Rull de Sispony a été l'une des maisons les plus riches et influentes de la paroisse de la Massana. Dans les sociétés pyrénéennes traditionnelles, comme la société andorrane, la maison est l'élément principal de l'organisation sociale, et elle rassemble en un seul lieu la famille et le patrimoine. L'édifice de la maison Rull a été construit au XVII<sup>e</sup> siècle, et a subi plusieurs modifications au cours des siècles suivants. La famille Perich a habité la maison jusqu'en 1920. Ensuite, la maison Rull a été dirigée par des fermiers, mais au bout de quelques années il a fallu fermer définitivement les portes. L'émigration a été le destin de nombreuses maisons d'Andorre et des Pyrénées en général- qui n'ont pas pu s'adapter à l'économie moderne, bien que certaines aient été des maisons plus ou moins riches.

Le musée est un témoignage visible, des modes de vie, des systèmes de production et de travail, de la structure familiale et des relations de voisinage d'une partie très représentative de la société andorrane à cheval entre XIX<sup>e</sup> et le XX<sup>e</sup> siècle. Bien que ce soit l'une des bonnes maisons de la paroisse, nous n'y verrons aucun élément de luxe. Ses pièces nous parlent des cycles de la vie et économiques, par le truchement des voix des anciens habitants de la maison qui nous guident tout au long du parcours grâce à un enregistrement interactif.



Cal Pal de la Cortinada est un espace conçu pour encourager la réflexion sur l'identité, les origines et le patrimoine naturel et culturel d'Andorre.

Le bâtiment est une maison documentée dès le 14<sup>ème</sup> siècle. C'est une de les plus anciennes maisons d'Andorre encore debout. Depuis 2011, elle est inscrite à l'inventaire du patrimoine.

Cal Pal est l'une des constructions les plus représentatives de l'architecture vernaculaire andorrane (pierre, bois, fer et dalles) et dont des extensions ont été documentées aux XVI<sup>e</sup> et XIX<sup>e</sup> siècles. La surface bâtie est de 739 mètres carrés. C'était une maison de famille aisée, qui possédait d'ailleurs une scierie et une meule à La Cortinada, et une forge à El Serrat qui a malheureusement été emportée par une inondation.

La maison a été habitée jusqu'en 1956. Le dernier habitant était « Tonillo » Torres Armengol. Ses descendants vivent à Albi, en France. Ils se rendaient à Cal Pal pendant les vacances.

La visite nous fait voyager et nous rappelle le passé en découvrant des éléments originaux et curieux, et nous fait penser en même temps que tout était bien utilisé.

Cal Pal de la Cortinada 04